

2.pielikums
pie rakstveida izsoles nekustamā īpašuma
Rīgā, Bonaventuras iela 10, eksponātkas
Vecpiebalgas "Gaigalu" šķūnītis nomas
sabiedriskās ēdināšanas pakalpojuma
sniegšanai kārtības

Iznomātāja līgumu uzskaites Nr.

Nomnieka līgumu uzskaites Nr.

Eksponātkas
Vecpiebalgas "Gaigalu" šķūnītis (BDM 8075)
nomas līgums

Rīgā,

2024. gada __. _____

Latvijas Etnogrāfiskais brīvdabas muzejs, reģ. Nr.90000053011, Bonaventuras ielā 10, Rīgā, LV – 1024, kuras vārdā saskaņā ar nolikumu darbojas tās direktore Zanda Ķergalve, turpmāk - Iznomātājs, no vienas puses,

un

_____ „_____”, reģ. Nr. _____, _____, Rīgā, kuras vārdā darbojas _____, turpmāk - Nomnieks, no otras puses, abi kopā turpmāk - Puses, noslēdz nomas līgumu, turpmāk - Līgums:

1. LĪGUMA PRIEKŠMETS

1.1. Iznomātājs nodod un Nomnieks pieņem atlīdzības lietošanā no maija līdz oktobrim nekustamā īpašuma, ar kadastra nr.0100 127 0528, turpmāk – Īpašums, **eksponātku Vecpiebalgas "Gaigalu" šķūnītis** (Vidzeme, Vecpiebalga, "Gaigali" šķūnītis) (BDM 8075) ar kopējo platību **40 m²**, turpmāk – objekts, kas atrodas Latvijas Etnogrāfiskā brīvdabas muzeja teritorijā.

1.2. Iznomātājs nodod objektu Nomniekam komerciālai darbībai – sabiedriskās ēdināšanas pakalpojuma nodrošināšanai muzeja apmeklētājiem no aprīļa līdz oktobrim. Citādam Telpu izmantošanai nepieciešama Iznomātāja rakstiska atļauja.

1.3. Objekts tiek nodots Nomniekam tādā stāvoklī, kādā tas ir nodošanas dienā. Nomniekam ir tiesības objektu izmantot vienīgi pēc tam, kad tiek parakstīts objekta nodošanas un pieņemšanas akts, kurā ir norādīts precīzs Nomnieka izvietotais inventāra uzskaitījums. Objekta nodošanas un pieņemšanas akts kļūst par šī Līguma pielikumu un neatņemamu sastāvdaļu.

2. NOMNIEKA TIESĪBAS UN PIENĀKUMI

2.1. Nomnieks apņemas objektu izmantot mērķiem, kādi ir norādīti šā Līguma 1.2.apakšpunktā. Nomnieks nedrīkst izmantot objektu citiem mērķiem.

2.2. Sabiedriskās ēdināšanas pakalpojumu sniegšanas sortimentā drīkst būt karsti un auksti bezalkoholiskie atspirdzinošie dzērieni un alus, konditorejas izstrādājumi, saldumi, aukstas uzkodas, siltie ēdieni.

Nomniekam virtuves sortimentā obligāti ir jābūt latviešu tradicionālajiem ēdieniem atbilstoši Iznomātāja darbības profilam. Nomnieks apņemas rakstiski saskaņot ar Iznomātāju sezonālās ēdienkartes (vasara, rudens), 1 (vienu) kalendāro nedēļu pirms jaunas ēdienkartes ieviešanas nosūtot attiecīgās sezonas ēdienkarti ar norādītām cenām Izglītības un Informācijas nodaļas vadītājai Rozītei Katrīnai Ponnei, tālruņa Nr. 28665797, e-pasts: roite.katrina.ponne@brivdabasmuzejs.lv.

Tirdzniecība ar alkoholu un tabakas izstrādājumiem vai jebkādu citu ar smēķēšanu saistītu produktu tirdzniecība kategoriski aizliegta.

2.3. Nomnieks apņemas nodrošināt Iznomātāja darbiniekus ar siltiem ēdieniem, piemērojot atlaidi.

2.4. Pusēm iepriekš rakstiski vienojoties, Nomnieks nodrošina Iznomātāja organizēto kursu, semināru un citu papildus pasākumu dalībnieku ēdināšana par cenu, kuru nosaka Iznomātājam un Nomniekam savstarpēji vienojoties.

2.5. Nomnieks apņemas, pasniedzot ēdienu muzeja apmeklētājiem, izmantot vienreizējos traukus.

2.6. Nomnieks apņemas ievērot Iznomātāja darba laiku.

2.7. Nomnieks apņemas patstāvīgi iegūt visus nepieciešamos saskaņojumus un sagatavot citus nepieciešamos dokumentus, lai varētu objektu izmantot komercdarbībai. Visas grūtības un izdevumus, kas saistīti ar nepieciešamo saskaņošanu un atļaujas iegūšanu, Nomnieks uzņemas patstāvīgi un uz sava rēķina.

2.8. Nomnieks apņemas maksāt nomas maksu par objekta izmantošanu saskaņā ar šā Līguma noteikumiem.

2.9. Nomniekam nav tiesību objektu nodot apakšnomā, izmantot eksponātēkas fasādi, kā arī laukumu pie eksponātēkas, lai izvietotu izkārtnes un reklāmas, bez Iznomātāja atļaujas, Nomniekam un tā darbiniekiem, apmeklētājiem nav tiesības smēķēt objektā vai tā tuvumā.

2.10. Izmantojot objektu, Nomnieks atzīst Latvijas Etnogrāfisko brīvdabas muzeju kā unikālu valsts nozīmes arhitektūras pieminekli (valsts aizsardzība Nr.6651) un apņemas saudzīgi izturēties pret objektu, kas ir muzeja krājuma priekšmets (BDM 8075).

2.11. Nomnieks apņemas uzturēt objektu labā kārtībā visu šā Līguma darbības laiku. Nomnieks nedrīkst izdarīt objektā remontu bez saskaņošanas ar Iznomātāju.

2.12. Nomnieks drīkst atskaņot mūziku, kuras veidu nosaka Iznomātājam un Nomniekam savstarpēji vienojoties, un ir atbildīgs par autortiesību reglamentējošo normatīvo aktu ievērošanu Telpās. Nomnieks nodrošina biedrības "Latvijas Izpildītāju un producentu apvienība" licences iegūšanu par fonogrammu izmantošanu publiskā izpildījumā, ja Telpās tiek izmantota fonogramma.

2.13. Lai nodrošinātu eksponātēkas saglabāšanu, Nomnieks apņemas ne retāk kā 1 (vienu) reizi gadā veikt Telpu deratizāciju, kā arī uztur kārtībā atkritumu tvertnes.

2.14. Nomnieka pienākumi:

2.14.1. godprātīgi pildīt līgumsaistības;

2.14.2. ievērot vispārējos eksponātēkas ekspluatācijas noteikumus, sanitārās un ugunsdrošības prasības, uzturēt Telpu normatīvajos aktos noteiktā tehniskā un ugunsdrošības stāvoklī, ekspluatēt to un Telpas konstrukcijas, inženiertehniskos tīklus, apkures mezglus un komunikācijas atbilstoši to funkcionālajai nozīmei, saņemt nepieciešamās atļaujas valsts un pašvaldību iestādēs, kas nepieciešamas Nomnieka darbības veikšanai, kā arī iekārtu un aprīkojuma ekspluatācijai; uzturēt Telpu normatīvajos aktos noteiktā tehniskā un ugunsdrošības stāvoklī, ekspluatēt to un Telpas konstrukcijas, inženiertehniskos tīklus un komunikācijas atbilstoši to funkcionālajai nozīmei;

2.14.3. saņemt nepieciešamās atļaujas valsts un pašvaldību iestādēs, kas nepieciešamas Nomnieka darbības veikšanai, kā arī iekārtu un aprīkojuma ekspluatācijai;

2.14.4. uzturēt objektā esošās savas iekārtas un inženiertehniskos tīklus pilnīgā kārtībā, kā arī nekavējoties informēt Iznomātāju par inženiertehniskos tīklos atklātajiem trūkumiem;

2.14.5. nodrošināt pilnīgā kārtībā nepieciešamās iekārtas atbilstoši Latvijas Republikas un Eiropas Savienības normatīvo aktu prasībām un Pārtikas un veterinārā dienesta ieteikumiem;

2.14.6. būt civiltiesiski atbildīgam par nelaimes gadījumiem un inženiertehnisko tīklu un komunikāciju bojājumiem, kas notiek objektā Nomnieka vainas un/vai viņa rupjas neuzmanības dēļ, kā arī piedalīties akta sastādīšanā un parakstīšanā;

2.14.7. ārkārtējos vai avāriju gadījumos nekavējoties informēt par tiem Iznomātāju un organizācijas, veikt neatliekamās pasākumus avārijas likvidēšanai;

2.14.8. nekavēt Iznomātāju veikt objekta tehnisko pārbaudi ar Nomnieku iepriekš saskaņotā laikā;

2.14.9. objekta apgrūtinātas lietošanas (piem. komunālo pakalpojumu nesaņemšana) gadījumā nekavējoties informēt Iznomātāju par apgrūtinājuma raksturu un piedalīties apsekošanas akta sastādīšanā un parakstīšanā;

2.14.10. segt Iznomātājam visus zaudējumus, kas radušies Nomnieka vainas vai neuzmanības dēļ, saskaņā ar Pušu sastādīto aktu.

2.15. Atstājot objektu sakarā ar Līguma termiņa izbeigšanos vai Līguma laušanu pirms termiņa, Nomniekam ir tiesības paņemt līdzī tikai viņam piederošās mantas, t.sk. iekārtas un inventāru.

2.16. Šī Līguma termiņam beidzoties, vai, ja tā darbība tiek pārtraukta, Nomniekam ir jāatdod Iznomātājam objekts, pieļaujot normālu tā dabiskās nolietojuma pakāpi.

2.17. Nomnieka personālam, kuri apkalpo apmeklētājus, ir jāgērbjas tautas tērpā, stilizētā tautas tērpā vai svētku tērpā atbilstoši Iznomātāja darbības profilam vai tradicionālajā svētku atribūtikā.

2.18. Telpas iekārtojums, iekārtas un inventārs:

2.18.1. Iznomātājs nodrošina nomnieku ar eksponātēkā esošo inventāru;

2.18.2. Nomniekam ir jāiekārto telpas, jāuzstāda nepieciešamās tehnoloģiskās iekārtas un inventārs, iepriekš saskaņojot ar Iznomātāju. Nomnieks drīkst izmantot tikai elektriskās tehnoloģiskās iekārtas. Nomnieks nodrošina nepieciešamās iekārtas un inventāru ēdināšanas pakalpojuma organizēšanai Īpašumā atbilstoši Latvijas Republikas

un Eiropas Savienības normatīvo aktu prasībām un Pārtikas un veterinārā dienesta ieteikumiem.

2.19. Nomniekam obligāti jāizmanto māla, koka un citu dabas materiālu trauki, pasniedzot ēdienu, atbilstoši Iznomātāja darbības profilam.

2.20. Nomniekam jāievēro Iznomātāja darba laiks, Iznomātājs un Nomnieks to saskaņo Līguma noslēgšanas laikā.

2.21. Nomnieks apņemas rakstiski informēt Iznomātāju, nosūtot 3 (trīs) dienas pirms slēgtā pasākuma e-pastu Izglītības un Informācijas nodaļas vadītājai Rozītei Katrīnai Ponnei, tālruņa Nr. 28665797, e-pasts: roite.katrina.ponne@brivdabasmuzejs.lv, par Nomnieka slēgtajiem pasākumiem Muzeja darba laikā, kuru dēļ nenotiek sabiedriskās ēdināšanas pakalpojuma nodrošināšana muzeja apmeklētājiem.

2.22. Nomnieks apņemas rakstiski informēt Iznomātāju, nosūtot 3 (trīs) dienas pirms slēgtā pasākuma e-pastu Izglītības un Informācijas nodaļas vadītājai Rozītei Katrīnai Ponnei, tālruņa Nr. 28665797, e-pasts: roite.katrina.ponne@brivdabasmuzejs.lv, par Nomnieka slēgtajiem pasākumiem ārpus Muzeja darba laika. Šajā gadījumā puses noslēdz atsevišķu vienošanos un Nomnieks apmaksāt Iznomātāja rēķinu par Muzeja teritorijas apmeklējumu vasaras sezonā (no 1. mija līdz 31. oktobrim) - maksa 1 (vienai) personai EUR 4,00 (četri euro, 00 centi) atbilstoši slēgtā pasākuma dalībnieku skaitam. Nomnieks nodrošina Nomas priekšmeta apsardzi slēgtā pasākuma laikā un nodrošina pasākuma apmeklētāju drošību un veselību, t.sk. dzīvību, un Nomnieks nodrošina, ka Nomnieka personāla un slēgtā pasākuma apmeklētāji neuzturas Muzeja teritorijā, kas nav nodots nomā Nomniekam.

2.23. Nomnieks apņemas ievērot Iznomātāja Autotransporta caurlaižu noteikumus. Nomnieka preču un pakalpojumu piegādātāji ie brauc Muzeja teritorijā tikai ārpus Muzeja darba laika (pirms vai pēc muzeja darba laika). Autotransporta kustības ātrums nedrīkst pārsniegt 10 km/h muzeja teritorijā, Nomniekam aizliegts autotransporta caurlaidi nodot trešajām personām. Nomnieks apņemas informēt preču piegādātājus, ka muzeja darba laikā ir atļauta preču piegāde tikai izmantojot pārvietošanas palīgierīces, neiebraucot muzeja teritorijā.

2.24. Nomnieks apņemas nodrošināt:

2.24.1. sabiedriskās ēdināšanas pakalpojuma pieejamību apmeklētājiem muzeja tradicionālo pasākumu laikā;

2.24.2. vasaras sezonā (no 1. maija līdz 31. oktobrim) sabiedriskās ēdināšanas pakalpojuma pieejamību apmeklētājiem katru dienu muzeja darba laikā.

3. IZNOMĀTĀJA TIESĪBAS UN PIENĀKUMI

3.1. Iznomātājs nodod Nomniekam lietošanā objektu saskaņā ar šī Līguma noteikumiem.

3.2. Šī Līguma darbības laikā Iznomātājs nodrošina Nomniekam brīvu pieeju objektam vasaras sezonā katru dienu saskaņā ar muzeja darba laiku. Iznomātājs apņemas netraucēt Nomniekam izmantot objektu šā Līguma 1.2.apakšpunktā minētajam mērķim.

3.3. Iznomātāja pienākumi netraucēt Nomniekam lietot tehnoloģiskās iekārtas palīgierīces, un citas iekārtas, ja tās tiek ekspluatētas atbilstoši vispārpieņemtajām normām, ekspluatācijas un Līguma noteikumiem.

3.4. Iznomātājs apņemas nodrošināt Nomnieku ar visiem tiem komunālajiem un apsaimniekošanas pakalpojumiem, kuru saņemšana ir vai būs atkarīga no Iznomātāja.

3.5. Šī Līguma darbības laikā Iznomātājs apņemas novērst jebkurus bojājumus, kas radušies objektā, kas varētu traucēt Nomnieka darbību.

3.6. Iznomātājam ir tiesības pieprasīt nomas maksas samaksu šajā Līgumā noteiktajā kārtībā.

3.7. Iznomātājam ir tiesības, netraucējot Nomnieka normālu darbību pamatotas nepieciešamības gadījumā, veikt objekta tehnisko apskati, iepriekš saskaņojot to norises laiku ar Nomnieku.

3.8. Šā Līguma darbības beigās saņemt objektu tādā stāvoklī, lai tas būtu piemērots turpmākai izmantošanai.

3.9. Ārkārtēju apstākļu (briesmu) gadījumā (ugunsgrēks, eksplozija, applūdināšana) Iznomātājam ir tiesības iekļūt objektā jebkurā dienas un nakts laikā bez iepriekšēja brīdinājuma. Nomniekam ir jārūpējas par to, lai objekts būtu pieejams arī tā prombūtnes laikā.

3.10. Ja nomas attiecības tiek izbeigtas, Iznomātājam ir tiesības apmeklēt objektu Nomnieka darba laikā kopā ar personām, kas vēlas objektu nomāt, saskaņojot to ar Nomnieku ne mazāk kā divas dienas pirms apmeklējuma.

3.11. Iznomātājam ir tiesības normatīvo aktu un nomas Līguma ietvaros veikt ārkārtas remontdarbus, lai novērstu briesmas vai avārijas sekas objektā, informējot par darbu izpildes termiņiem Nomnieku, ja šie remontdarbi varētu traucēt Nomniekam izmantot objektu. Nomnieks nevar veicamos pasākumus nedz aizkavēt, nedz paildzināt.

3.12. Iznomātājs nav atbildīgs par pārtraukumiem apgādē ar elektroenerģiju u.c., ja šie pārtraukumi nav radušies Iznomātāja vainas dēļ.

4. NORĒĶINU KĀRTĪBA

4.1. Nomas maksa bez pievienotās vērtības nodokļa par objekta izmantošanu vasaras sezonā no maija līdz oktobrim tiek noteikta ____ EUR par vienu kvadrātmetru mēnesī, t.i., _____ EUR mēnesī.

4.2. Pievienotās vērtības nodokļa maksājumus (PVN) Nomnieks veic papildus un vienlaicīgi ar nomas maksas samaksu.

4.3. Nomnieks maksā Iznomātājam nomas maksu par kārtējo mēnesi ne vēlāk par nākošā mēneša 15.datumu, pamatojoties uz Iznomātāja izsniegto rēķinu, samaksu

pārskaitot uz Iznomātāja norādīto kontu. Puses vienojas, ka Līgumā paredzētie rēķini tiek sagatavoti elektroniski un ir derīgi bez paraksta.

4.4. Nomnieks apņemas papildus nomas maksai maksāt par elektroenerģiju un izlietoto ūdeni.

4.5. Rēķinu par Līguma 4.3. un 4.4. apakšpunktā minētajiem pakalpojumiem Iznomātājs iesniedz Nomniekam vienu reizi mēnesī, kuru Nomnieks apmaksā pārskaitot uz Iznomātāja norādīto kontu, 5 (piecu) darba dienu laikā no Iznomātāja izrakstītā rēķina saņemšanas dienas.

4.6. Visi Līgumā paredzētie maksājumi tiks uzskatīti par samaksātiem ar to dienu, kad saņemti Iznomātāja kontā.

4.7. Nomnieks apmaksā Līguma 4.4. apakšpunktā minēto pakalpojumu saskaņā ar uzstādīto kontrolskaitītāju rādītāju.

4.8. Puses vienojas, ka Iznomātājam ir tiesības pārskatīt Līguma 4.1. apakšpunktā noteiktās nomas maksas apmēru, ja Līguma darbības laikā saskaņā ar normatīvajiem aktiem tiek no jauna ieviesti un/vai palielināti nodokļi, nodevas, ar nodokli apliekamais objekts un/vai tā vērtība un, ka tāds maksājuma paaugstinājums tiks piemērots ar normatīvā akta spēkā stāšanās brīdi. Nomnieks apņemas jauno nomas maksu maksāt pēc Iznomātāja rakstiska paziņojuma saņemšanas bez papildus rakstiskas vienošanās pie Līguma.

4.9. Nomniekam nav jāmaksā nomas maksa, ja ugunsgrēka vai citu no Nomnieka neatkarīgu apstākļu dēļ, objekts kļūst nelietojams. Iestājoties šādam gadījumam, Puses sastāda vienošanos, kas kļūst par šī Līguma neatņemamu sastāvdaļu.

4.10. Par jebkuru Līgumā paredzētā maksājuma nokavējumu Nomnieks maksā Iznomātājam līgumsodu 0,1% apmērā no nokavētās summas par katru nokavēto dienu. Veiktā samaksa bez īpaša paziņojuma Nomniekam vispirms ieskaitāma līgumsoda apmaksai. Līgumsoda nomaksa neatbrīvo Nomnieku no pārējo ar Līgumu uzņemto vai no tā izrietošo saistību izpildes.

4.11. Gadījumā, ja Nomnieks ar nodomu, aiz neuzmanības vai aiz nolaidības nepilda vai nepienācīgi pilda jebkuru no savām saistībām, izņemot maksājumu kavējumu, un pēc Iznomātāja rakstiska brīdinājuma turpina nepildīt savas Līguma saistības vai nenovērš pārkāpuma sekas, Nomnieks maksā Iznomātājam līgumsodu viena mēneša nomas maksas apmērā. Ar šī punkta piemērošanu Iznomātājs neatsakās no citām Līgumā vai normatīvajos aktos paredzētajām prasījuma tiesībām pret Nomnieku.

5. LĪGUMA GROZĪŠANAS, PAPILDINĀŠANAS UN LAUŠANAS KĀRTĪBA

5.1. Šo Līgumu var grozīt un/vai papildināt. Visi šā Līguma grozījumi un papildinājumi noformējami rakstveidā un pievienojami šim Līgumam, kas kļūst par tā neatņemamu sastāvdaļu pēc reģistrācijas Valsts akciju sabiedrību "Valsts nekustamie īpašumi" lietvedībā.

5.2. Iznomātājs lauž Līgumu, rakstiski brīdinot Nomnieku 14 kalendāra dienas iepriekš, ja Nomnieks nepilda viņam ar šo Līgumu uzliktās saistības vai izmanto mērķiem, kādiem tas nav paredzēts ar šī Līguma noteikumiem, kā arī, ja:

5.2.1. izmanto objektu neparedzētiem mērķiem un to izmantošana neatbilst paredzētajām tehniskajām un sanitārajām normām;

5.2.2. patvaļīgi bez saskaņošanas ar Iznomātāju, vai arī pārkāpjot attiecīgos normatīvos aktus, veic objektā remonta darbus vai pārveidošanu.

5.3. Iznomātājs nekavējoties bez brīdinājuma lauž Līgumu ar Nomnieku, ja tas bojā vai posta objektu.

5.4. Iznomātājs ir tiesīgs lauzt Līgumu pirms termiņa, rakstiski brīdinot Nomnieku vienu kalendāra mēnesi iepriekš, ja notiek izmaiņas muzeja darbībā un attīstībā, kā rezultātā objekts kļūst nepieciešams muzejam vai normatīvajos aktos noteikto publisko funkciju veikšanai, neatlīdzinot nomnieka zaudējumus.

5.5. Iznomātājs ir tiesīgs lauzt Līgumu nekavējoties, ja nomas maksājuma nokavējums ir 60 kalendāra dienas.

5.6. Nomnieks jebkurā laikā drīkst lauzt šo Līgumu vienpusējā kārtībā, brīdinot par to Iznomātāju 2 mēnešus pirms Līguma laušanas.

5.7. Līguma izbeigšanās (t.sk. vienpusējas izbeigšanas) gadījumā, Valsts akciju sabiedrību "Valsts nekustamie īpašumi" nav jāatlīdzina Nomniekam ar šī līguma izbeigšanu saistītie zaudējumi.

6. STRĪDU ATRISINĀŠANA UN PUŠU ATBILDĪBA

6.1. Puses risina strīdus, kas radušies izpildot šo Līgumu, pārrunu ceļā, bet, ja tas nav iespējams normatīvajos aktos noteiktajā kārtībā.

6.2. Puses ir viena otrai civiltiesiski atbildīgas par līgumsaistību neizpildi, kā arī par otrai Pusei radītiem zaudējumiem saskaņā ar normatīvajiem aktiem.

6.3. Nomnieks ir atbildīgs par postījumiem, kas iznomātajam objektam nodarīti pašas puses vai darbinieku vainas vai nolaidības dēļ.

7. LĪGUMA STĀŠANĀS LIKUMĪGĀ SPĒKĀ UN TĀ DARBĪBAS LAIKS

7.1. Līgums (un tā grozījumi) stājas spēkā ar reģistrācijas brīdi Valsts akciju sabiedrību "Valsts nekustamie īpašumi" lietvedībā un sākotnēji tiek noslēgts **no 2025. gada 26. maija līdz 2025. gada 31. decembrim**. Puses var pagarināt līguma termiņu, savstarpēji vienojoties, kopējais Līguma termiņš ir ne ilgāks kā 5 (pieci) gadi no Līguma noslēgšanas dienas. Līgums ir spēkā līdz brīdim, kad Puses pēc Līguma termiņa notecējuma ir pilnībā izpildījušas līgumsaistības.

8. NOBEIGUMA NOTEIKUMI

8.1. Puses ir izlasījušas šo Līgumu, piekrīt tā noteikumiem un apstiprina to ar saviem parakstiem.

8.2. Ja kāds no šā Līguma noteikumiem zaudē savu juridisko spēku, tas neietekmē pārējos šā Līguma noteikumus.

8.3. Līguma izpildei katra no Pusēm nozīmē vienu vai vairākus pārstāvjus, kuru pienākums ir sekot Līguma izpildei un informēt par Līguma izpildi:

8.3.1. Iznomātāja nozīmētais pārstāvis: _____, tālr. _____

8.3.2. Nomnieka nozīmētais pārstāvis: _____, tālr. _____

Pārstāvju nomaiņas gadījumā otra Puse par to tiek rakstiski informēts trīs darba dienu laikā.

9. PUŠU PARAKSTI

IZNOMĀTĀJS

Latvijas Etnogrāfiskais brīvdabas muzejs
Reģ. Nr. 90000053011
Bonaventuras iela 10, Rīga, LV – 1024
Tālr. 67994510, fakss
Valsts kase, TREL V22
Konts: LV08TREL2220638004000
E-pasts: info@brivdabasmuzejs.lv

NOMNIEKS

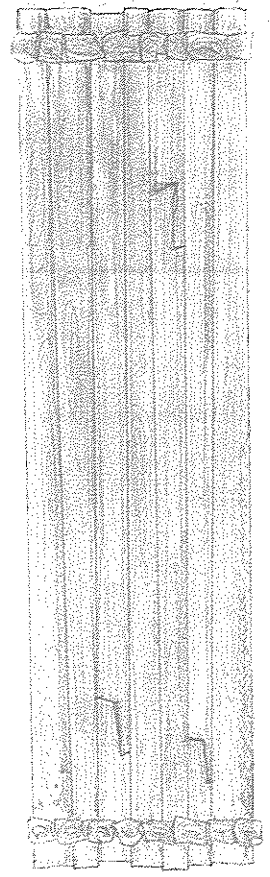
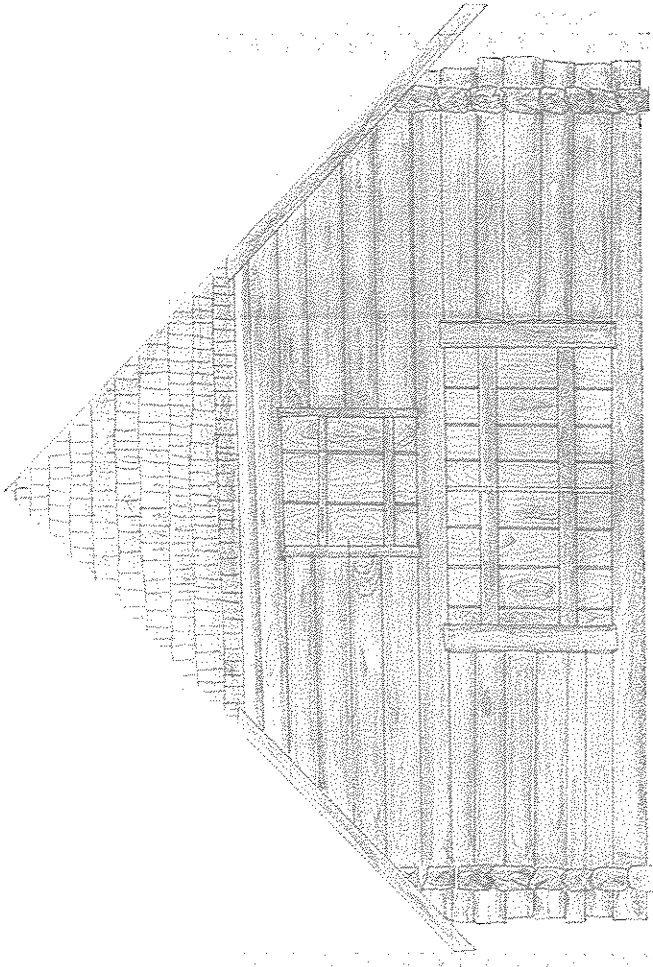
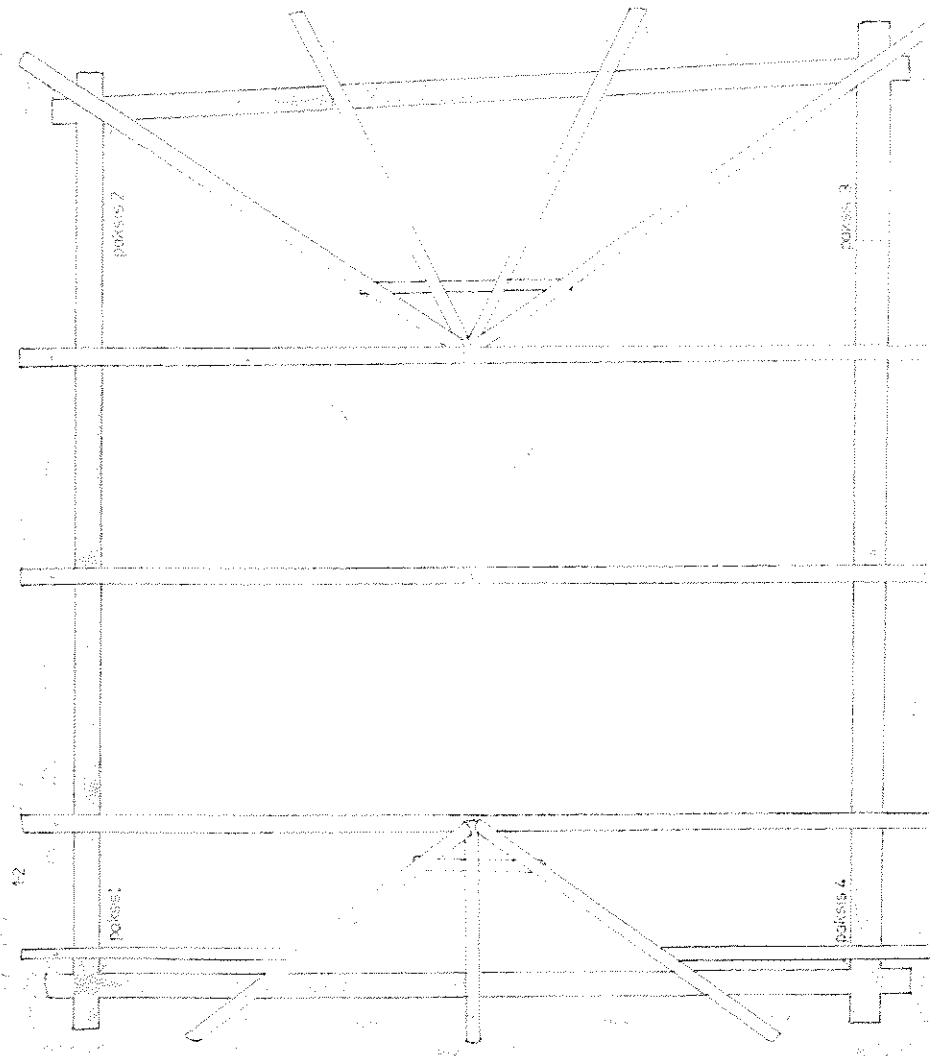
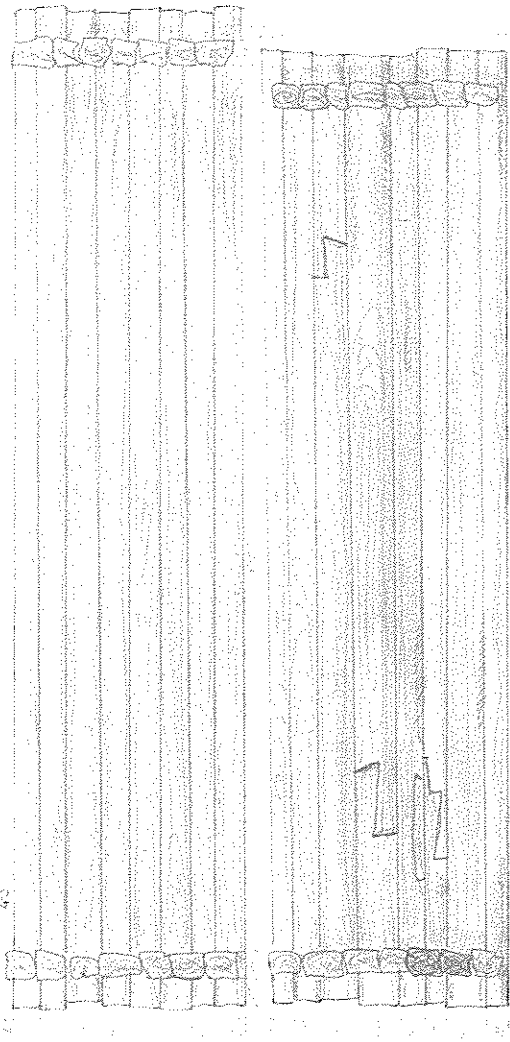
_____, Rīga, LV – _____
Tālr. _____
banka
Konts:
E-Pasts:

10. PUŠU PARAKSTI

IZNOMĀTĀJS

NOMNIEKS

CEĻA SKŪNS, iedzemes sektors



Handwritten note: Pārbaudīt konstrukciju

darbu vad
 VITĻIS
 MICHKUS
 darbu lpp
 RAHMS
 12.07.07

