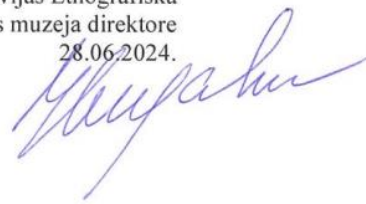
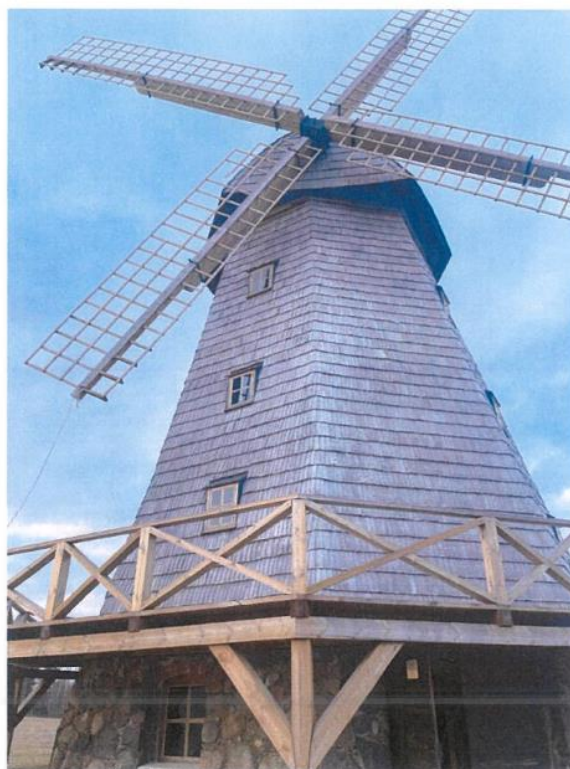


APSTIPRINU  
Zanda Ķergalve  
Latvijas Etnogrāfiskā  
brīvdabas muzeja direktore  
28.06.2024.



# LATVIJAS ETNOGRĀFISKAIS BRĪVDABAS MUZEJS

## GADA PUBLISKAIS PĀRSKATS



Attēls 1: Kalna Vēveru vēdzirnavas, kas 2023. gadā saņēma Cēsu pašvaldības balvu "Gada būve Cēsu novadā"

## 2023. GADS

---

Publiskajā gada pārskatā izmantoto ilustrāciju un attēlu avots  
Latvijas Etnogrāfiskā brīvdabas muzeja publicitātes materiālu arhīvs

# PAMATINFORMĀCIJA

## Iestādes juridiskais statuss, funkcijas, mērķis, uzdevumi un darbības virzieni

Kopš 2013. gada 1. janvāra Latvijas Etnogrāfiskais brīvdabas muzejs ir kultūras ministra pakļautībā esoša tiešās pārvaldes iestāde. Ar 2012. gada 18. decembra Ministru kabineta noteikumiem Nr. 925 „Latvijas Etnogrāfiskā brīvdabas muzeja nolikums” ir noteikts, ka tiešās pārvaldes iestāde Latvijas Etnogrāfiskais brīvdabas muzejs ir valsts aģentūras "Latvijas Etnogrāfiskais brīvdabas muzejs" funkciju, tiesību, saistību, prasību, bilancē esošās mantas, lietvedības un arhīva pārņēmēja.

Muzeja darbības **mērķis** ir saglabāt, pētīt un vienotā veselumā eksponēt Latvijas tautas tradicionālās dzīves pieminekļus no 17. gadsimta sākuma līdz 20. gadsimta vidum, ar muzejiskiem līdzekļiem atklājot latviešu un citu Latvijā vēsturiski dzīvojošo tautu kultūras mantojumu, darba un sadzīves tradīcijas un estētisko pasauli.

Latvijas Etnogrāfiskais brīvdabas muzejs atbild par šādu publisko **funkciju** īstenošanu:

1. Komplektēt lietiskos materiālus un ar tiem saistīto informāciju par latviešu un citu Latvijā dzīvojošo etnisko grupu tautas būvniecības tradīcijām, darbarīkiem un iedzīves priekšmetiem, kā arī darinājumiem, kas uzskatāmi par latviešu tautas lietišķās mākslas izpausmi;
2. Nodrošināt kultūrvēsturisko materiālu krājuma atbilstošu komplektēšanu, aprūpi, uzskaiti un pārvaldību;
3. Veikt muzeja krājuma zinātnisko pētniecību;
4. Nodrošināt muzeja krājuma pieejamību sabiedrībai, tai skaitā muzeja ekspozīcijās:
  - 4.1. Centrālajā ekspozīcijā Rīgā;
  - 4.2. Lauku ekspozīcijā "Vēveri" Cēsu novadā Vecpiebalgā;
  - 4.3. Zemnieka–zvejnieka sētā "Vītolnieki" Dienvidkurzemes novadā Rucavā;
5. Veikt izglītojošo darbu;
6. Uzturēt un attīstīt muzeja darbībai nepieciešamo infrastruktūru.

Lai nodrošinātu funkciju izpildi un mērķa sasniegšanu, Latvijas Etnogrāfiskais brīvdabas muzejs veic šādus **uzdevumus**:

1. Nodrošina muzeja krājuma – Nacionālā muzeju krājuma daļas – komplektēšanu, uzskaiti, dokumentēšanu un glabāšanu;
2. Veido ekspozīcijas un izstādes, nodrošina to pieejamību sabiedrībai, kā arī gida pakalpojumus;
3. Atbilstoši kompetencei, veic pētījumus etnogrāfijā: tautas būvniecībā, sadzīves iekārtas priekšmetu sagādē un lietošanā, tradicionālajās nodarbēs (lauksaimniecība, zveja, u.c.) un dažādās tautas mākslas jomās;
4. Nodrošina izglītojošu pasākumu organizēšanu;
5. Sagatavo informatīvus un zinātniskus izdevumus;
6. Veido informatīvo datubāzi par muzeja krājumu Nacionālā muzeju krājuma kopkatalogam;
7. Izstrādā un īsteno projektus saskaņā ar muzeja darbības mērķi;
8. Vada starptautiskus projektus un piedalās to īstenošanā;
9. Nodrošina muzeja pasākumu publicitāti;

10. Pēta sabiedrības pieprasījumu un analizē muzeja sniegto pakalpojumu kvalitātes novērtējumu;
11. Sniedz metodisku un praktisku palīdzību visiem interesentiem, tai skaitā Latvijas reģionālajiem un lokālajiem brīvdabas muzejiem un ekspozīcijām.

Saskaņā ar muzeja darbības stratēģiju 2023. -2027. gadam un muzeja darbības programmu 2023 - 2027 tika izstrādāts Latvijas Etnogrāfiskais brīvdabas muzeja darba plāns 2023. gadam, kurā muzeja funkciju, mērķu un uzdevumu izpildei muzeja darbs tika plānots šādos četros **pamatvirzienos**:

1. Latvijas kultūrvēsturisko novadu tautas celtniecības pieminekļu kolekcijas veidošana un saglabāšana kompleksā ar lauku iedzīvotāju dzīvesveida un kultūras vēstures liecībām, kas raksturo laika periodu no 17. gadsimta līdz 20. gadsimta vidum;
2. Latvijas kultūrvēsturisko novadu etnogrāfiskā mantojuma dokumentēšana, pētniecība, interpretācija un komunikācija, kā arī metodiskā atbalsta sniegšana visiem interesentiem brīvdabas ekspozīciju veidošanas, Latvijas etnogrāfiskā mantojuma komplektēšanas, dokumentēšanas, saglabāšanas un pētniecības jautājumos;
3. Sabiedrības izglītošana un informēšana par Latvijas teritorijā vēsturiski dzīvojošo tautu kultūras mantojumu, darba un sadzīves tradīcijām un estētisko pasauli, apkalpojot apmeklētājus centrālajā brīvdabas ekspozīcijā Rīgā, kā arī *in situ* lauku ekspozīcijās – Cēsu novada Vecpiebalgas “Vēveros” un zemnieka-zvejnieka sētā Dienvidkurzemes novada Rucavas „Vītolniekos”;
4. Muzeja darbībai nepieciešamo resursu un apstākļu plānošana, organizēšana, muzeja ēku un iekārtu tehniskā stāvokļa uzturēšana.

Latvijas Etnogrāfiskā brīvdabas muzeja administrācija un galvenā ekspozīcija atrodas Rīgā (115 objekti no visiem vēsturiskajiem Latvijas novadiem, 87ha), muzejam ir divas lauku ekspozīcijas: muzejs "Vēveri" *in situ* Vecpiebalgas novadā (17 celtnes, 40ha) un zvejnieka sēta "Vītolnieki" *in situ* Rucavas novadā (6 ēkas, 0,6ha).

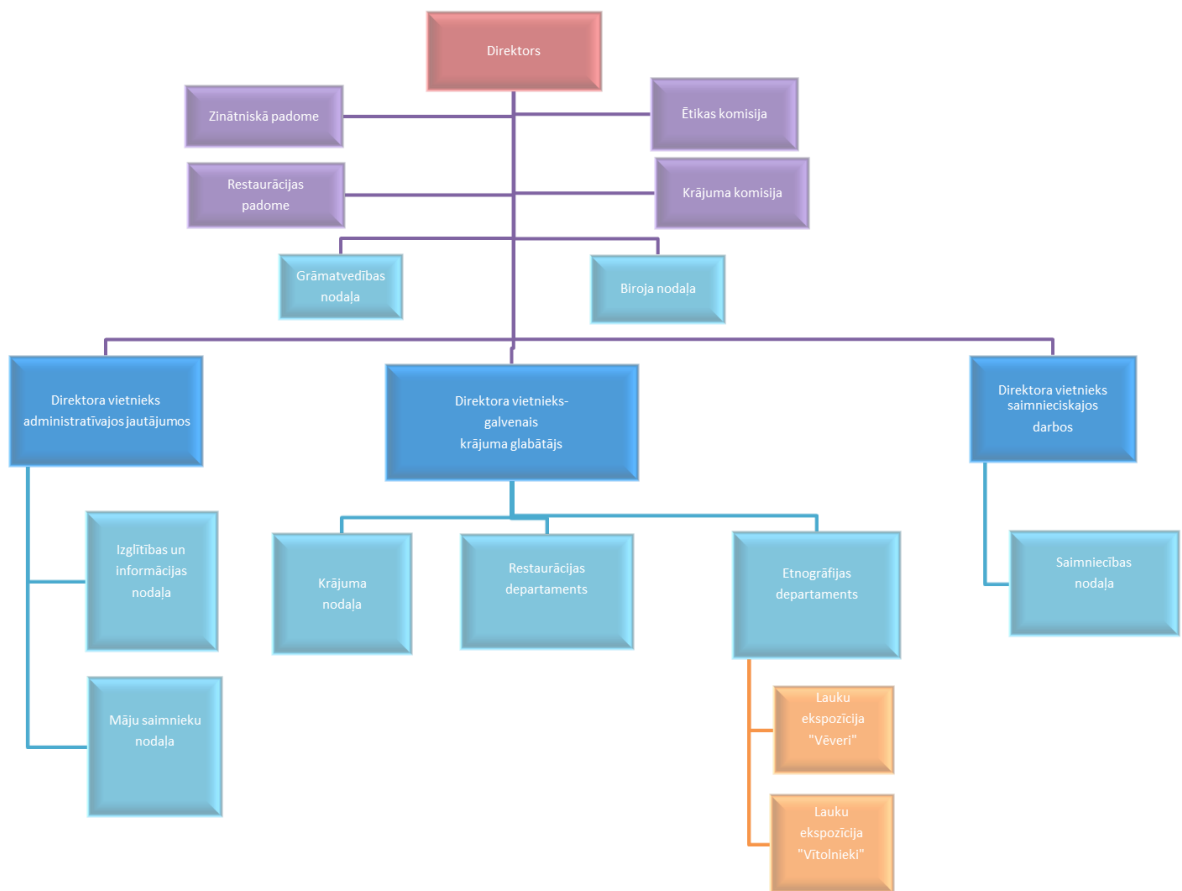




Centrālā ekspozīcija Rīgā, lauku ekspozīcijas: muzejs “Vēveri”; zemnieka-zvejnieka sēta “Vitolnieki”

Muzeja darbu vada direktore un trīs vietnieki. Muzeja darbs ir organizēts 2 departamentos (Etnogrāfijas departaments, Restaurācijas departaments) un 4 nodaļās (Krājuma nodaļa, Izglītības un informācijas nodaļa, Māju saimnieku nodaļa un Biroja nodaļa), kuras veic muzeja pamatfunkcijas. Direktora vietnieks saimnieciskajos darbos ar 1 nodaļu nodrošina muzeja saimniecisko darbu. Grāmatvedības un administratīvā atbalsta funkcijas ir apvienotas muzeja Biroja nodaļā un Grāmatvedības nodaļā. Muzeja lauku ekspozīcijas ārpus Rīgas netiek organizētas kā atsevišķas muzeja struktūrvienības, tajās kopā strādā 4 darbinieki, tai skaitā 1 sezonas eksponātu uzraugs. Lauku ekspozīcijas ir Etnogrāfijas departamenta sastāvā un tās faktiski vada direktora vietnieks, galvenais krājuma glabātājs. Savas kompetences ietvaros tās atbalsta visas muzeja struktūrvienības.

### Muzeja organizatoriskā struktūrshēma



## **Pārskata gada galvenie uzdevumi (prioritātes, pasākumi) un informācija par to īstenošanu**

2023. gadā muzeja plānotās darbības saskaņā ar Latvijas Etnogrāfiskā brīvdabas muzeja darbības stratēģiju 2023. – 2027. un Darba plānu 2023. gadam joprojām ietekmēja COVID-19 infekcijas izplatības ilgtermiņa ierobežojumu un infekcijas izplatības rezultātā neesošā tūristu plūsma. Muzeja budžets ilgtermiņā neparedz un nenosedz virkni materiālu, pakalpojumu un cilvēkresursu izmaksu, kas nepieciešamas Muzeja pamatdarbības kvalitatīvai nodrošināšanai, kā arī nav iespējams uzturēt muzeja infrastruktūru atbilstoši visām prasībām, turklāt 2023. gadā joprojām turpina augt pakalpojumu izmaksas un inflācija skar visas Muzeja saimnieciskās izmaksas pozīcijas, kas pie nepietiekamā budžeta apjoma rada vēl lielākus draudus Muzeja pamatfunkciju kvalitatīvai izpildei. Tomēr ir piešķirts papildus finansējums Muzeja eksponātēku atjaunošanai, kas ļauj turpināt uzsākto daļēju eksponātēku atjaunošanas darbu.

### **Galvenie īstenotie pasākumi un to rezultāti krājuma veidošanas, saglabāšanas un pārvaldības jomā**

Muzeja krājums veidots un uzturēts kā nacionālas nozīmes krātuve, kurā atspoguļota visu kultūrvēsturisko apgabalu tautas celtniecības attīstības gaita un lauku iedzīvotāju dzīvesveids, iespēju un esošās infrastruktūras robežās nodrošinot atbilstošus priekšnosacījumus krājuma saglabāšanai, papildināšanai, attīstībai un pārvaldībai. Ir izstrādāts jaunas krājuma/ administrācijas ēkas pirmsprojekta uzdevums un iesniegts Kultūras ministrijā tālākai virzībai.

Pārskata periodā muzeja krājums papildināts par 373 vienībām – 158 pamatkrājuma un 215 palīgkrājuma vienībām;

Rīgas ekspozīcijā, Brīvdabas ielā 21, veikta:

- 1) Koka un metāla krājuma rakstisko materiālu, fotoattēlu, iespieddarbu, dokumentu, numismātikas un liturģisko priekšmetu esības pārbaude krājuma telpās Bergu ielā 70A, telpā Nr. 7, kopumā pārbaudīti 2881 krājuma priekšmeti;
- 2) Koka un metāla krājuma priekšmetu esības pārbaude muzeja administrācijas telpās Bonaventuras ielā 6, 8, 10, kopumā pārbaudīti 65 krājuma priekšmeti;
- 3) visu Koka un metāla krājuma priekšmetu novērtēšana muzeja eksponātēkā Liepājas Osmalas noliktavā, novērtētas 176 etnogrāfiskās lādes;
- 4) esības pārbaude Lībiešu zemnieku – zvejnieku sētas Ances Lūžņas “Dēliņu” dzīvojamā mājā un klētī, kopumā pārbaudīti 276 krājuma priekšmeti.

Koka un metāla priekšmetu krājuma glabātuvē, eksponātēkā – labības šķūnis “Vidzeme”, krājuma priekšmeti sistematizēti pa tipoloģiskajām grupām, kopumā vairāk kā 500 priekšmeti.

Apkopei un tīrīšanai Restaurācijas departamentam nodoti 112 Koka un metāla kolekcijas priekšmeti, 3 Keramikas krājuma priekšmeti, 375 Tekstiliju krājuma priekšmeti, atpakaļ saņemti 432 priekšmeti;

Restauratorei Dacei Dubrovskai deponēts viens krājuma priekšmets – melnbaltā grafika “Kristus cietējs”, grafikas restaurācija pabeigta;

Restaurācijai Rīgas Celtniecības koledžai deponēts viens Koka un metāla krājuma priekšmets – pulkstenis. Pulksteņa restaurācija pabeigta;

Restaurācijai SIA “FURNITT” deponēti divi Koka un metāla krājuma priekšmeti – bufete un sofa. Bufetes un sofas restaurācija pabeigta;

Restaurācijai SIA "RERE MEISTARI" deponēts viens Koka un metāla krājuma priekšmets – piekrastes zvejas laiva. Laivas restaurācija pabeigta.

Ekspozīcijā "Vēveri", Vecpiebalga:

- 1) Pārbaudīta un aktualizēta muzeja krājuma priekšmetu topogrāfija visās apmeklētājiem pieejamās ekspozīcijas ēkās – "Kalna Vēveru" dzīvojamā mājā (483 priekšmeti), "Kalna Vēveru" klētī (71 priekšmeti), "Kalna Vēveru" dzirnavās (1 priekšmets), "Lielvēveru" ratnīcā (29 priekšmeti), "Virolvēveru" dzīvojamā mājā (145 priekšmeti), "Virolvēveru" klētī (248 priekšmeti) un "Virolvēveru" ratnīcā (27 priekšmeti);

Ekspozīcijā "Vītolnieki", Rucava:

- 2) Papes "Vītolnieku" kolekcija papildināta ar 4 jauniem pamatkrājuma priekšmetiem no tuvākās apkārtnes.
- 3) Veikta muzeja krājuma priekšmetu uzskaites kartotēkas pārbaude, pārskatīti visu priekšmetu apraksti (369 priekšmeti).
- 4) Restaurācijai nodots viens palīgkrājuma priekšmets, apkopei un tīrīšanai 28 tekstilijas.
- 5) Pārbaudīta un aktualizēta muzeja krājuma priekšmetu topogrāfija visās apmeklētājiem pieejamās ekspozīcijās – "Vītolnieku" dzīvojamā mājā (137 priekšmeti), klētī (34 priekšmeti), smēdē (54 priekšmeti), pirtī (3 priekšmeti), vasaras virtuvē (38 priekšmeti), kūtī (97 priekšmeti) un šķūnī (29 priekšmeti);

Turpināta informācijas ievade par muzeja krājumu Nacionālā muzeju krājuma kopkataloga (NMKK) datu bāzē – pārskata gadā NMKK ievadīta informācija par 273 muzeja priekšmetiem, sasniedzot kopā ievadīto priekšmetu skaitu 26163.

Viena no muzeja darba prioritātēm ir regulāri apsekot muzeja brīvdabas ekspozīcijā esošo objektu stāvokli un investēt eksponātēku saglabāšanā un kultūrvēsturiskās vides uzturēšanā, nomainot jumtus, būvdetaļas, žogus, vārtus u. c. elementus. Saskaņā ar piešķirto papildus finansējumu no Kultūras ministrijas un atbilstoši iepirkumam par "Latvijas Etnogrāfiskā brīvdabas muzeja eksponātēku skaidu un niedru jumtu seguma nomaiņa un niedru jumtu koru atjaunošanu", ir veikta apjomīga muzeja krājumā esošo atsevišķu eksponātēku restaurācija un atjaunošana, tajā skaitā:

Rīgas ekspozīcijā, Brīvdabas ielā 21 un Vecpiebalgas lauku ekspozīcijā “Vēveri” veikti šādi jumta seguma atjaunošanas darbi:

- 1) skaidu jumta seguma nomaiņas darbi Staba tipa vējdzirnavām Šķibe “Bendzoles”, “Virovēveru” klētij, “Lielvēveru” klētij;



- 2) niedru jumta seguma nomaiņas darbi Kurzemes zemnieka sētas klētij “Dižlīķi” D plaknei un nošļaupumiem., “Lejasboļi” dzīvojamajai mājai - audēju darbnīcai, “Jaunmežuļu” Brāļu draudzes saiešanas nama divām plaknēm;
- 3) niedru jumtu kores atjaunotas Latgales sīkzemnieku sētas "Dervinieki" dzīvojamai mājai, Latgales ciema Zemnieku sētas dūmistabai, Zemgales zemnieka sētas kalpu rinkai "Poķi", Kurzemes zvejnieku ciema tīklu būdai "Žulnieki" .



Atbilstoši iepirkumam par „Latvijas Etnogrāfiskā brīvdabas muzeja eksponātēku pamatu restaurācija” veikta Muzeja Lauku ekspozīcijas “Vēveri” eksponātēkas ”Kalnvēveru” staļļa laukakmens pamatu restaurācijas darbi.

Veikti dažādi ar muzeja eksponātēku saglabāšanu un tālāko muzeja attīstību saistīti darbi, piemēram: uzsākta Bonaventuras muižas pārvaldnieka dzīvojamās mājas arhitektoniski mākslinieciskā inventarizācija, izgatavotas ēku durvis,

iekārtotas un izgatavotas divas ūdens sūkņu vietas pagājušā gadā uzstādītajām spicēm (Zemgales zemnieku sētā, Jaunsaimniecībā), restaurēts un uzstādīts Kuldīgas ūdens sūkņa namiņš.

Veikti restaurācijas/ konservācijas darbi šādiem priekšmetiem:

lādei ar apkalumiem, korķa gleznai, ikonai, koka priekšmetiem (lampas, galdiņi, soli, spaiņi, grābekļi u.c. darbarīki 25 gab.), lādes slēdzenēm, metāla (13 gab.), keramikas (8 gab.), tekstiliju priekšmetiem (8 gab.). Tīrītas tekstilijas (sedziņas, galdautiņi, brunči, vestes u.c.) (388 gab.), koka (86 gab.), metāla (23 gab.) keramikas (2 gab.) priekšmeti, grāmatas (6 gab.), altārglezna.

Izgatavoti metāla kalumi (176 gab.) objektiem ekspozīcijā (“Lielvēveru” dzīvojamai mājai, “Lurķu” dzīvojamās mājas slēģiem, Lībiešu zvejnieku-zemnieku sētai, “Bornes” baznīcai, Priedes krogam, Zemgales klētij u.c.), veikta trīs ādas tapešu fragmentu (150x100cm) tīrīšana un konservācija, Lībiešu sētā un Latgale sētās izgatavotas akas vindas, Lībiešu sētā atjaunoti vārti, Kokorovīšu pirtiņai veikts ķirmitu u.c. kukaiņu monitorings un apstrāde ar permetrīnu.

Izstrādāts Usmas baznīcas interjera preventatīvās konservācijas un atjaunošanas plāns. Jau nomainīts tapsējums ap altāra nožogojumu; veikta izpēte un vēsturiskā tehnikā izgatavotas stilistiski atbilstošas norobežojošās auklas; sāka altāra retabla restaurācijas koncepcijas izstrāde, veikta svečturu un kroņluktura virsmu attīrīšana no sekundāriem uzslāņojumiem;

Nomainīti/atjaunoti žogi “Lejasboļos”, “Derviniekos”, “Ārluikās”, “Cēlajos”, “Mauros”, “Lurķos”, Kurzemes zemnieka sētā.

Lauku ekspozīcijā “Vītolnieki” un “Jaunsaimniecībā” izgatavotas un uzstādītas kāpnītes uz klēti. Lauku ekspozīcijā “Vēveri” restaurēts un montēts “Vecvēveru” logs. Zemnieka-zvejnieka sētā “Vītolnieki” labota staļļa jumta kore.

Par Kultūras ministrijas piešķirto finansējumu no muzeju atbalsta programmas restaurēta piekrastes laiva, veikti Lielvēveru dzīvojamās logu restaurācijas darbi, turpināts izstāžu zāles labiekārtošanas darbs un nodrošināta zinātniski pētnieciskā izstāde “Dižās kokles: Tradicionālās kokles latviešu zemnieku sētā 19.-20.gadsimtā” jeb “Dvēseles stīgas: tradicionālās kokles latviešu zemnieka sētā 19. – 20.gs.”, kas izvirzīta Latvijas Muzeju balvas laureātu vidū.

Pabeigti restaurācijas darbi jūras piekrastes koka zvejas laivai ( BDM 45027 ) un uzstādīta tai atbilstoša nojume.

Ar VKKF atbalstu tika veikta ieejas fasādes restaurācija Pakalnu dzirnavām, veikt Kārļa Zāles pieminekļa “Senlatvietis” (BDM 46140; KM12542) restaurācija, kā arī Lielvēveru dzīvojamās mājas apkures sistēmas un sildmūra atjaunošana, grafikas “Kristus Cietējs” (Le Christ) izpēti un restaurācija un realizēts projekts ““Baložu jeb Bonaventūras muižas” dzīvojamā ēkā esošo ādas sienu apdares konservācijas metodes izstrādāšana, zināšanu un prasmju nodošana darbam ar sarkano puvi”.



2023.gadā programmā “Kultūras mantojums” tika piesaistīti līdzekļi no pašu ieņēmumiem un projektiem reģionālajos konkursos, par ko varēja īstenot gan amatu dienas “Vēveros”, gan senā ūdenssūkņa izgatavošanu un uzstādīšanu “Vēveros”, gan pasākumu “Senās uguns naktis” “Vītolniekos”, kā arī veikt šādas etnogrāfu ekspedīcijas Sēlijā un Latgalē.



**Vēveru koka pumpja atklāšana**

Veikti Muzeja infrastruktūras daļējas sakārtošanas darbi: pārskata periodā tika atjaunoti iekšējie elektrības tīkli Usmas baznīcā, Bornes baznīcā, Saiešanas namā, eksponātēkā Labības šķūnis "Vidzeme", pārskata periodā tika apzināts ārējo elektrotīklu projekta izstrādes apjoms, un teritorijas sakopšanas darbi: veikti ceļa remonts, tīrīti pameži, veikti koku formas, vainaga veidošanas, sauso zaru izzāgēšanas, vainaga pacelšanas darbi Latvijas Etnogrāfiskā brīvdabas muzeja teritorijā un adresē pie Bonaventuras iela 10.

### **Galvenie īstenotie pasākumi un to rezultāti krājuma pētniecības, interpretācijas un komunikācijas jomā**

Sekmēta muzejā uzkrātā Latvijas kultūrvēsturisko novadu etnogrāfiskā mantojuma dokumentēšana, pētniecība, interpretācija un komunikācija, kā arī sniegts metodiskais atbalsts brīvdabas ekspozīciju veidošanas, Latvijas etnogrāfiskā mantojuma kolekcionēšanas, dokumentēšanas, saglabāšanas un pētniecības jautājumos.

Sekmīgi noritējušas šādas etnogrāfiskās ekspedīcijas:

Aija Jansone 22. – 27.05.2023. realizēja etnogrāfu zinātnisko ekspedīciju uz Krāslavas novada katoļu dievnamiem, lai vāktu materiālus par rokdarbu vēsturi Latvijā. No ekspedīcijas uz Muzeja krājumu atvesti 23 priekšmeti.



**Aija Jansone ekspedīcijas laikā**

Jānis Zemgus Jātnieks, Kārlis Fogelis, Jānis Goldšmits 13.03. – 17. 03.2023 realizēja pētniecisko ekspedīciju Sēlijā, Ilūkstes apriņķī, īpašu uzmanību veltot 19.gs. beigu – 20.gs. sākuma celtnēm.

Jānis Zemgus Jātnieks, Kārlis Fogelis un Edīte Punka 17. 07. – 21.07.2023. realizēja etnogrāfu zinātnisko ekspedīciju Bebrene-Ilūkste-Eglaine-Aknīste-Asare, par Latviešu vēsturisko zemju attīstības programmas “SĒLIJAS kultūras programma 2023” projekta “Etnogrāfu zinātniskās ekspedīcijas Sēlijā” konkursa kārtībā piešķirtajiem līdzekļiem.

Santa Dobeles, Gundega Skagales, Silvija Jansone, Kārlis Fogelis 24. – 27.07.2023. Krājuma nodaļas ekspedīcija uz Augšzemi – Augšdaugavas novada Demenes pagastu. No ekspedīcijas uz muzeja krājumu atvesti 11 priekšmeti.

Aija Jansone un Ieva Bērziņa 07.08.– 12. 08. 2023. etnogrāfu zinātniskā ekspedīcijā uz Daugavpils novada Jezupovas, Višķu, Ambeļu, Augstkalnes, Kalupes, Dubnas un Nīcgales katoļu baznīcām. Projekts “Latgales liturģisko tekstiliju izpēte” tika realizēts par Latviešu vēsturisko zemju attīstības programmas projekta konkursā “Latgales kultūras programma 2023” piešķirtajiem līdzekļiem.

Aija Jansone un Līga Rimšēviča 18.09.– 23. 09. 2023 etnogrāfu zinātniskā ekspedīcijā uz Rēzeknes novada Rēzeknes, Strūžānu, Gaigalavas, Dricānu, Pilcenes Rogovkas, Mežvidu, Kaunatas un Stoļerovas katoļu baznīcām. Projekts “Latgales liturģisko tekstiliju izpēte” tika realizēts par Latviešu vēsturisko zemju attīstības programmas projekta konkursā “Latgales kultūras programma 2023” piešķirtajiem līdzekļiem.

Jānis Zemgus Jātnieks, Gundega Skagale 21. 08. – 24. 08.2023 realizēja etnogrāfu zinātnisko ekspedīciju Viesītē-Neretā-Aknīstē par Latviešu vēsturisko zemju attīstības programmas “SĒLIJAS kultūras programma 2023” projekta “Etnogrāfu zinātniskās ekspedīcijas Sēlijā” konkursa kārtībā piešķirtajiem līdzekļiem.

Jānis Zemgus Jātnieks, Kārlis Fogelis un Miķelis Dāvids Rikveilis 10.10.-14.10.2023 realizēja zinātnisko ekspedīciju : Ilūkste – Berberene – Asare - Bērzone - Dunava.  
Jānis Zemgus Jātnieks, Dr. hist. Rūdolfs Brūzis, Edīte Punka 16.10.-20.10. 2023 realizēja etnogrāfu zinātnisko ekspedīciju: Jēkabpils-Sunākste-Viesīte-Zasa. Iegūtās liecības un materiāli nodoti Muzeja dokumentu arhīvā un krājumā.

Pārskata periodā turpināts darbs pie šādu kolekcijas katalogu sagatavošanas:

Kuplais M. “Pūra lādes Latvijas etnogrāfiskajā brīvdabas muzejā”,

Pīgozne I. “Muzeja darbinieku atmiņu pieraksti un intervijas”,

Jansone A. “Tamborējumi Latvijas etnogrāfijā”,

Fogelis K. “Latvijas Etnogrāfiskā brīvdabas muzeja zvejas rīku katalogs”,

Bērente U. “Slieču transports Latvijas Etnogrāfiskajā brīvdabas muzejā”,

Brūzis R. “Jāņa Jaunzema manuskripta “Senie durvju veidi latviešu tautas celtniecībā: Etnogrāfisks pētījums” (1977) sagatavošana publicēšanai”,

Grīnberga E, “Vidzemes podnieks Gustavs Ozoliņš.

Ir iesniegti un **publicēti pētnieciskie raksti un sniegti priekšlasījumi:**

Latvijas Etnogrāfiskā brīvdabas muzeja lauku ekspozīcija “Vītolnieki”: Mazais ceļvedis. Sastādītājs un teksta autors K. Fogelis. Rīga, 2023. – 43 lpp.



Dr. hist. Aija Jansone. Raksts “Ceļš līdz priekšmeta stāstam”. (Rakstniecības un mūzikas muzeja 2022. gada zinātniskās konferences materiāli).

Dr.hist. Mārtiņš Kuplais. Vienkoča laivas Latgalē 20.gadsimta otrajā pusē. No: Koks un cilvēks Ziemeļeiropā no senvēstures līdz mūsdienām. Latvijas Nacionālā vēstures muzeja raksti, 31. Rīga, 2023. 178. – 191.lpp.

Mg. hist. Una Bērente. Rakto un raukto slieču izveide zemnieka sētā no 18.gs. līdz 20.gs. No: Koks un cilvēks Ziemeļeiropā no senvēstures līdz mūsdienām. Latvijas Nacionālā vēstures muzeja raksti, 31. Rīga, 2023. 168. – 178.lpp.

Mg. hist. Gundega Skagale, Laimdota Kalniņa. Laukakmens meža ainavā un tās izmaiņas Kurzemes reģionā. No: Koks un cilvēks Ziemeļeiropā no senvēstures līdz mūsdienām. Latvijas Nacionālā vēstures muzeja raksti, 31. Rīga, 2023.– 18. – 27.lpp.

Mg. hist. Gundega Skagale. Vēsturiskās ainavas elementi Demenē. Latvijas Etnogrāfiskā brīvdabas muzeja ekspedīcijas rezultāti. No: Konferenču sērija Kultūras krustpunkti XVII. Tēžu krājums. Rīga, 2023.– 22.lpp.

Mg. hist. Una Bērente “Etnogrāfisko slieču transportlīdzekļu pētniecības mūsdienu perspektīvas” Daugavpils universitātē 26.-27.01.2023;

Dr. hist. Aija Jansone (02. 08. 2023.) Barkavā Profesionālās pilnveides kursi “2. Kapelmeistaru mācību nometne”, lekcija “Modes apģērbs Latvijā 19.–20. gs.mijā. Muzikantu apģērbs”.

Dr. hist. Aija Jansone (16. 09.2023.) Vecpiebalgā Cimdu adīšanas konkursā lekcija “Zeķu adīšana Latvijas teritorijā 19. -20. gs.”

Dr. hist. Aija Jansone (27.10.2023.) Limbaži, seminārs “Latviešu tautastērps un pilsētas tipa apģērbs. Referāts “Apģērba attīstības tendences Latvijā 19. gs.”.

Dr. hist. Aija Jansone (29.10.2023.) Drabeši, lekcija “Plecu segu attīstība Latvijā 19.gs. 2. pusē – 20. gs. sākumā.”.

Mg. hist. Gundega Skagale. “Vēsturiskās ainavas elementi Demenē. Latvijas Etnogrāfiskā brīvdabas muzeja ekspedīcijas rezultāti”, Latvijas Kultūras akadēmijas starptautiskā zinātniskā konference Kultūras krustpunkti sekcija: Kultūras mantojums – aktuālie jaunatklājumi un jaunatklātās aktualitātes, 2023.gada 10.novembrī, Rīgā.

Miķelis Dāvids Rikveilis “Ģeogrāfiskās informācijas sistēmu (ĢIS) loma latvju sētas iepazīšanā”, Rakstniecības un mūzikas muzeja konference 23.11.2023.

Mg. art. Rozīte Katrīna Ponne „Latvijas Etnogrāfiskā brīvdabas muzeja gadatirgus kā platforma Latvijas amatniekam“, Latvijas Muzeju forums 14.12.2023.

2023. gada 2. februārī notika muzeja **Gadskārtējā zinātniskā konference**, kur ar referātiem uzstājās Muzeja speciālisti vai sadarbības partneri, sniedzot pārskatu par iepriekšējā gadā paveikto, tāpat muzeja darbinieki piedalījušies ar lekcijām dažādās aktivitātēs.



Muzeja direktore Zanda Ķergalve atklāj konferenci

Muzeja darbinieki organizēja un piedalījās šādās **starptautiskajās konferencēs**:

03.- 04.09.2023. Latvijas Etnogrāfiskajā brīvdabas muzejs sadarbībā ar Latvijas Nacionālo kultūras centru organizēja starptautisko konferenci “Nemateriālais kultūras mantojums Eiropas sociālajā telpā: mākslinieciskā un kultūras prakse”. Konferencē piedalījās zinātnieki un kultūras darba organizētāji no 7 valstīm, tika nolasīti 16 referāti. 03.09.2023. Aija Jansone minētajā konferencē nolasīja referātu “Tradicionālais un laikmetīgais latviešu lietīšķajā mākslā [Traditions and novelties in Latvian folk applied art].

Aija Jansone no 08.-13.03.2023 piedalījās Starptautiskās organizācijas - IOV (International organization of folk art) ģenerālajā asamblejā Apvienotos Arābu emirātos.

Rozīte Katrīna Ponne 30.08. – 1.09. dalība ar referātu “Unikāli tradicionālo mūzikas instrumentu atradumi 21. gadsimta: dižā kokle muzejā un replika kopienai” CIMCIM ICOM Starptautiskās mūzikas instrumentu kolekciju komitejas ikgadējā konference (Nīderlande).

31.08. – 05.09.2023. Una Bērente piedalījās starptautiskā konferencē Gabrovo (Bulgārijā) “Traditional crafts: Contemporary Reflections” ar referātu “Modern perspectives for research of ethnographic sleds and sleighs”.

Rozīte Katrīna Ponne 03.09. - 04.09. dalība ar referātu „Latviešu un vāciešu starpkultūru mijiedarbības izpēte nemateriālā kultūras mantojuma jomā“ starptautiskajā konferencē “Intangible cultural heritage in European social space: artistry and cultural practices”.

Pamatojoties uz pētnieciskā darba rezultātiem, apmeklētājiem pārskata periodā bija pieejamas šādas **izstādes**:

līdz 2023.g. februārim U. Bērentes zinātniski pētnieciskā izstāde “Ziemas transports zemnieka sētā 18.-20. gs.”;

08.03.2023. – 04.06.2023. A. Jansones zinātniski pētnieciskā izstāde “Tamborējumi Latvijas etnogrāfijā”;

no 29.06.2023. – 28.02.2024. R.K. Spīčas zinātniski pētnieciskā izstāde “Dižās kokles: Tradicionālās kokles latviešu zemnieku sētā 19.-20.gadsimtā”, jeb “Dvēseles stīgas: tradicionālās kokles latviešu zemnieka sētā 19. – 20.gs.”;



**Izstāde "Dvēseles stīgas"**

01.09.2023. – 01.12.2023. A.Jansones pētnieciskās izstādes “Skroderdienas Bonaventuras muižā” pētnieciskais materiāls izstādīts Aizkraukles Vēstures un mākslas muzejā “Kalnaziēdi” kopā ar minētā muzeja Krājuma priekšmetiem.

Muzeja 2023.gada īpašais notikums bija Latvijas Etnogrāfiskā brīvdabas muzeja tautas lietišķās mākslas gadatirgus 51.gadskārtas sagatavošana un realizācija. Gadatirgū piedalījās 4 811 dalībnieki un apmeklēja 19 422 muzeja apmeklētāji. Sagatavoti un realizēti arī citi gadatirgi, lai stiprinātu amatnieku kopienu un atbalstītu Latvijas mājražotājus.

Ir nodrošināta Muzeja citu tradicionālo gadskārtu pasākumu norise un to atspoguļojums gan muzeja sociālajos tīklos, gan klātienē. Pasākumi tiek nodrošināti ne tikai Muzeja ekspozīcijā Rīgā, bet arī lauku ekspozīcijās. Muzejs aktīvi sadarbojas ar Latvijas Nacionālo kultūras centru pasākumu nodrošināšanā, tāpat Latvijas mācību iestādēm, piedāvājot prakses vietas vai izzinošas lekcijas. Muzeja darbinieki nodrošinājuši muzejpedagoģisko programmu norisi, kā arī vadījuši ekskursijas. Muzeja ekspozīcijās 2023.gada laikā viesojušies 111468 apmeklētāju.

Muzejs piedalās gan attālināti, gan klātienē Latvijas Muzeju biedrības, ICOM, ICOMOS, IOV, AEOM semināros, konferencēs un darba sanāksmēs. Iespēju robežās nodrošināti muzeja darbinieku maksas un bezmaksas tālākizglītības pasākumi. Ar starptautisko projektu rezultātiem sabiedrība un konkrētas mērķauditorijas ir iepazīstinātas ekskursiju, semināru un prezentāciju formātā.

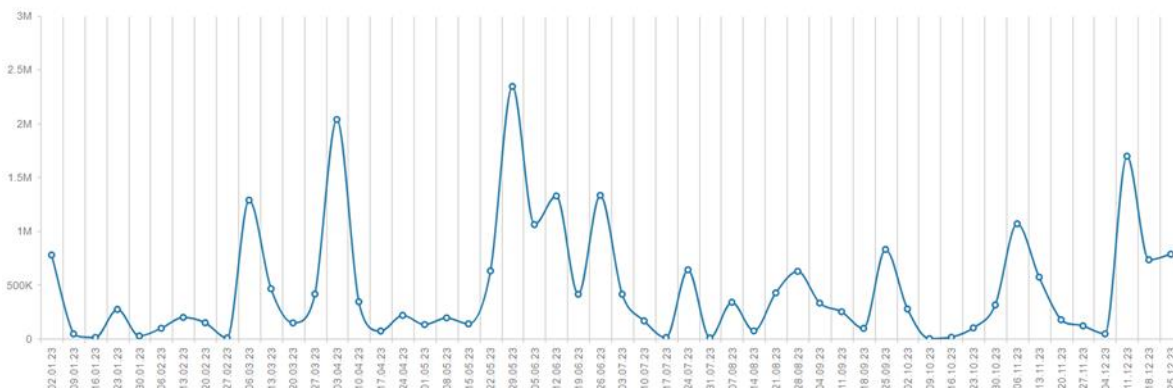
Muzeja darbinieki ir līdzdarbojušies Latvijas Muzeju biedrības, ICOM, ICOMOS, AEOM semināros, konferencēs un darba sanāksmēs.

Muzeja atpazīstamību un ietekmi uz finanšu rezultātiem ir veicinājis mērķtiecīgs darbs sabiedrisko attiecību jomā – ierobežota reklāmas finansējuma apstākļos cenšoties izmantot visas bezmaksas reklamēšanās iespējas, tā skaitā, izvietojot informāciju par muzeju sociālajos tīklos un aptuveni 12 dažādās tiešsaistes vietnēs, izvietojot informatīvo baneri autoceļa A2 malā. Muzejam ir konti sociālajās vietnēs Draugiem.lv, Facebook, Twitter, Instagram, YouTube.

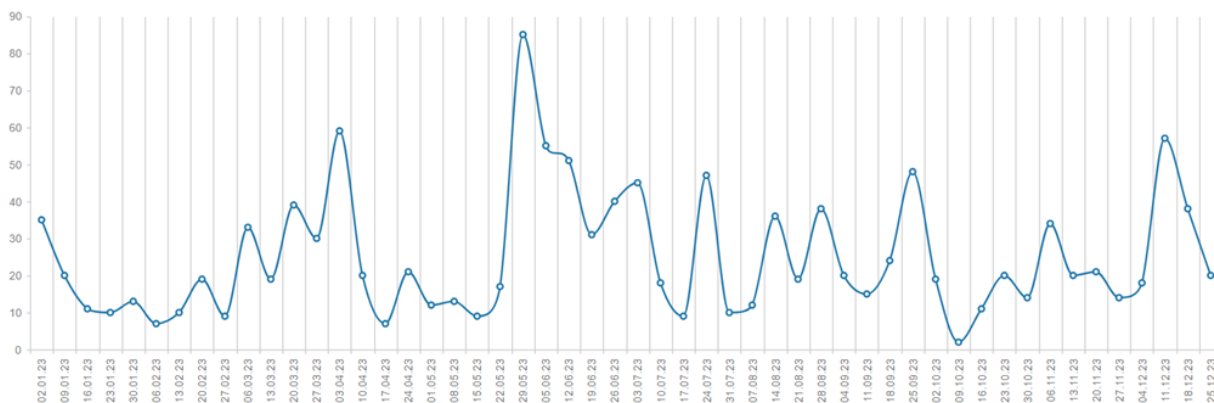
## Par publicitāti medijos

Atsaucoties un LETA Mediju monitoringa datiem, monitorējot 8 mediju grupas – Nacionālos laikrakstus, Reģionālos laikrakstus, TV, Radio, Tiešsaistes medijus, Žurnālus, Ziņu aģentūras un Tīmekļa apraides, Latvijas Etnogrāfiskais brīvdabas muzejs ir minēts 1316 reizes.

GADA PĀRSKATS PA NEDĒĻĀM



GADA PĀRSKATS PA NEDĒĻĀM\_PIEMINĒJUMI



Visvairāk muzejs minēts LVR1 un Latvijas sabiedrisko mediju portālā Lsm.lv, no komercietīšraides medijiem portālā Delfi.lv, no reģionālajiem medijiem laikraksts “Druva”, jo muzeja lauku ekspozīcija “Vēveri” ir tā reģionā.

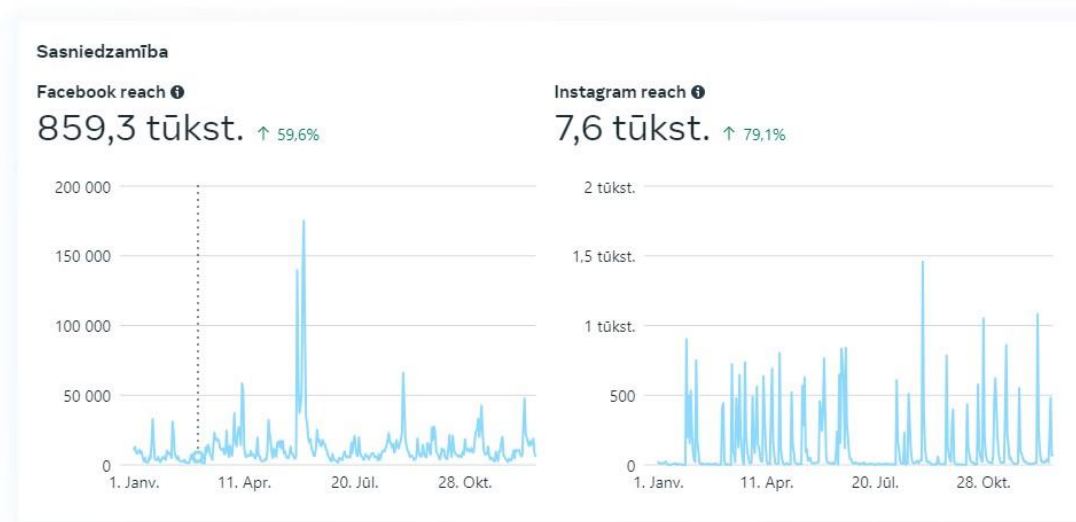
## Par publicitāti sociālajos medijos

Muzejs aktīvi publicējas savos Facebook, Instagram un Twitter kontos, kā arī veido materiālus Youtube.

Facebook sekotāju skaits 2023. gada 1. janvārī bija 9 850, 31. decembrī 14 015. Vidēji ir 4 publikācijas nedēļā. Katra publikācija sasniedz vidēji 5-6 tūkstošus sekotāju, ir publikācijas, kas dabīgā veidā sasniedz vairāk nekā 50 tūkstošus Facebook lietotāju.

Twitter – 6 410. Vidēji 1 publikācija nedēļā.

Instagram – 2 958. Vidēji 1 publikācija nedēļā.



2023. gada laikā sasniegtā Facebook auditorija ir 859,3 tūkstoši, kas veido 59,6% pieaugumu, bet Instagramā ir sasniegti 7,6 tūkstoši Instagram lietotāju, kas veido 79,1% pieaugumu.

### **Galvenie īstenotie pasākumi un to rezultāti muzeja uzturēšanas un pārvaldības jomā**

Lai sekmētu muzeja nepārtrauktu un ilgtspējīgu darbību, tiek plānoti un organizēti nepieciešamie resursi, kā arī uzturēts iekārtu tehniskais stāvoklis.

Pieejamo finanšu resursu ietvaros uzturētas un apkalpotas muzeja, krājuma, restaurācijas darbnīcas, saimniecības ēkas un administrācijas ēkas, tajā skaitā saņemti atzinumi par šo ēku slikto tehnisko vai avārijas stāvokli un to sakārtošanai nepieciešamo finansējumu. Tāpat, finanšu resursu ietvaros uzturēta muzeja teritorija Rīgā 87 ha platībā, kā arī abas lauku ekspozīcijas: lauku ekspozīcija „Vēveri” Vecpiebalgā un zemnieka - zvejnieka sēta „Vītolnieki” Rucavā.

2023.gadā turpinās darbs pie infrastruktūras un teritorijas sakārtošanas. Veikta krūmu izzāģēšana un novākšana daļā no Muzeja teritorijas, kā arī šķeldošana. Veikti zemsprieguma un elektrības vadu instalācijas darbi un avārijas remonts. Ierīkota automātiskās ugunsgrēka atklāšanas un trauksmes signalizācijas sistēma Muzeja saimniecības korpusā. Pabeigta muzeja teritorijas topogrāfiskā uzmērīšana. Vislielākie finanšu izdevumi pakalpojumu grupā ir par apsardzes pakalpojumiem muzejā. Apsardzes pakalpojuma izmaksas ir pieaugušas, bet pakalpojuma apjoms būtu jāpalielina kultūrvēsturiskā mantojuma saglabāšanas nodrošināšanai, ņemot vērā plašo un pieejamo teritoriju. Ļoti būtiski sadārdzinājušās preces un pakalpojumi, kas nepieciešami muzeja uzturēšanai, t.sk. degvielas izmaksas, izmaksas par komunālajiem maksājumiem, kurināmā iegādi u.c. Muzeja budžets joprojām nav pietiekams ikdienas tehnisko vajadzību un teritorijas, kā arī ēku uzturēšanas izdevumu segšanai.



# FINANŠU RESURSI UN IESTĀDES DARBĪBAS REZULTĀTI

## Valsts budžeta finansējums un tā izlietojums EUR

Muzeja finansējums un tā izlietojums saskaņā ar likumu "Par budžetu 2023. gadam"

Nr.p.k.	Finanšu līdzekļi	Iepriekšējā gada (faktiskā izpilde), EUR	Pārskata gadā	
			apstiprināts likumā (ar izmaiņām), EUR	faktiskā izpilde, EUR
1.	Finanšu resursi izdevumu segšanai (kopā)	2 287 134	2 341 663	2 339 978
1.1.	dotācijas	1 875 809	1 926 518	1 926 518
1.2.	maksas pakalpojumi un citi pašu ieņēmumi	386 760	409 645	407 960
1.3.	transferti	0	5 500	5 500
1.4.	ārvalstu finanšu palīdzība	24 565	0	0
2.	Izdevumi (kopā)	2 455 199	2 341 663	2 339 978
2.1.	uzturēšanas izdevumi (kopā)	2 016 106	1 981 469	1 981 156
2.1.1.	kārtējie izdevumi	2 016 106	1 981 469	1 981 156
2.2.	izdevumi kapitālieguldījumiem	439 093	360 194	358 822
	Finansēšana (iepriekšējo gadu atlikums)	168 065	0	0

### Muzeja finanšu resursus izdevumu segšanai 2023. gadā veido:

1. valsts budžeta dotācija 1 926 518 EUR apmērā jeb 82,33 % no kopējiem ieņēmumiem, tajā skaitā 88 307 EUR papildus dotācija muzeja projektu atbalstīšanai, 165 371 EUR papildus dotācija muzeja pamatdarbības vajadzību nodrošināšanai, 18 477 EUR Valsts Kultūrkapitāla fonda mērķdotācija muzeja darbības stiprināšanai;
2. maksas pakalpojumi un citi pašu ieņēmumi 407 960 EUR apmērā jeb 17,43 % no kopējiem ieņēmumiem;
3. Valsts budžeta iestādes saņemtie transferti no citas ministrijas padotībā esošām valsts iestādēm 5 500 EUR apmērā jeb 0,24 % no kopējiem ieņēmumiem par dalību reģionālajos projektu konkursos.

	2022	2023
1. Ienākumi kopā bez ziedojumiem:	2 287 134	2 339 978
Valsts budžets	1 875 809	1 926 518
Pašu ieņēmumi	386 760	407 960
Transferti	0	5 500
Ārvalstu finanšu projektu ieņēmumi	24 565	0
2. Ziedojumi	1 642	715

Valsts budžeta dotācija pārskata gadā palielinājās par 2,7 % salīdzinājumā ar iepriekšējo pārskata gadu. Muzeja eksponātēku atjaunošanai tika piešķirta valsts budžeta dotācija 300 000 EUR apmērā, kā arī tika piešķirti līdzekļi 88 307 EUR

dažādu muzeja projektu atbalstīšanai (izstādes “Dižās kokles: tradicionālās kokles latviešu zemnieku sētā 19.-20.gadsimtā” realizācijai (otrs nosaukums – izstāde “Dvēseles stīgas)), muzeja eksponāta – jūras piekrastes koka zvejas laivas restaurācijai, zemnieku – amatnieku sētas “Lielvēveri” dzīvojamās ēkas ekspozīcijas atjaunošanai. Tika arī atbalstīta muzeja darbība, piešķirot līdzekļus 165 371 EUR uzturēšanas maksājumu veikšanai, saistībā ar cenu pieaugumu.

Pārskata periodā pašu ieņēmumi salīdzinājumā ar 2022. gadu palielinājās par 5,5 % jeb 21 200 EUR. Muzejs gan organizēja tradicionālos pasākumus, gan iznomāja teritoriju dažādu pasākumu rīkošanai, gan arī veiksmīgi piedalījās reģionālo projektu konkursos, gūstot ieņēmumus muzeja vēsturnieku ekspedīcijām. Tomēr neraugoties uz to, ka muzeju 2023.gadā apmeklēja 111 468 cilvēki, ārvalstu tūristu apmeklējumi nesasniedza pirms krīzes apjomu.

2023.gadā tika startēts Valsts kultūrkapitāla fonda mērķprogrammas “Latvijas vēsturisko zemju attīstības programma” reģionālajos konkursos, gūstot ienākumus konkrētiem mērķiem (gan transferti no citām valsts iestādēm, gan pašu ieņēmumi no biedrībām), kas arī tika veiksmīgi realizēti:

- Latgales projekts “Latgales liturģisko tekstiliju izpēte”. Tika organizētas un realizētas 3 etnogrāfu zinātniskās ekspedīcijas uz Krāslavas, Daugavpils un Rēzeknes novadu katoļu baznīcām, lai vāktu materiālus par liturģisko tekstiliju vēsturi;
- Sēlijas projekts “Etnogrāfu zinātniskās ekspedīcijas Sēlijā”. Tika realizētas 4 zinātniskās ekspedīcijas, veikta Sēlijas tradicionālās kultūras un tautas celtniecības dokumentēšana un pētniecība;
- Kurzemes projekts “Senās uguns nakts Vītolniekos“. Realizēts kultūras pasākums muzeja lauku ekspozīcijā Papes ciema “Vītolniekos” Rucavas pagastā;
- Vidzemes projekts “Amatu dienas Vēveros”. Muzeja lauku ekspozīcijā “Vēveri” Vecpiebalgas pagastā tika organizētas tradicionālo amatu prasmju meistardarbnīcas.
- Vidzemes projekts “Piebalgas pumpenieku amats”. Muzeja lauku ekspozīcijā “Vēveri” Vecpiebalgas pagastā tika izgatavots un uzstādīts koka ūdens pumpis, tādejādi popularizējot senā pumpenieka amata prasmi.

2023.gadā tika saņemti privātpersonu ziedojumi EUR 715 EUR apmērā, kurus plānots novirzīt muzeja eksponātēku (baznīcu) uzturēšanai.

### **Muzeja izdevumu struktūra:**

1. Darbinieku atlīdzībai 1 306 252 EUR, jeb 55,82 % no kopējiem izdevumiem, tajā skaitā darba devēja valsts sociālās apdrošināšanas obligātās iemaksas, kā arī veselības apdrošināšanas polises muzeja darbiniekiem;
2. Preces un pakalpojumi 674 904 EUR, jeb 28,84 % no izdevumiem. Lielākās izdevumu pozīcijas šajā grupā veido maksājumi par komunālajiem pakalpojumiem, kā arī apsardzes apmaksu muzeja drošībai.
3. Kapitālajiem izdevumiem 358 822 EUR, jeb 15,34 % no izdevumiem. Lielākās izdevumu pozīcijas – muzeja eksponātēku restaurācijas.

	2022	2023
Izdevumi kopā	2 455 199	2 339 978

Atalgojums	1 013 610	1 042 287
Valsts sociālās apdrošināšanas obligātās iemaksas, pabalsti un kompensācijas	279 423	263 965
Preču un pakalpojumu apmaksa	723 073	674 904
Kapitālie izdevumi, t.sk. eksponātēku renovācija	439 093	358 822

Kopumā muzeja izdevumi 2023.gadā salīdzinājumā ar 2022. gadu ir samazinājušies par 4,69 %.

Atlīdzībai izdevumi palielinājušies par 1,02 %. 2023.gadā valstī tika palielinātas minimālās algas. Savukārt nodokļu maksājumus par 2023.g. decembri Muzejs pārskaitīja valsts budžetā 2024.g. janvārī, atbilstoši maksāšanas termiņiem.

Precēm un pakalpojumiem izdevumi salīdzinot ar iepriekšējā gada faktisko izpildi samazinājušies par 5,55 %, jo finanšu trūkuma dēļ mazāk līdzekļi tika izlietoti nekustamo īpašumu uzturēšanai un remontdarbiem. Pārskata periodā ir uzturētas un apkalpotas muzeja, krājuma, restaurācijas, saimniecības un administrācijas ēkas, kā arī muzeja teritorija 87 ha platībā un abas lauku ekspozīcijas un to teritorijas 42 ha platībā.

Kapitālajām iegādēm izdevumi šajā budžeta programmā samazinājušies par 18,28 %, jo gan 2022.g., gan 2023.g. muzejam programmā “Kultūras mantojums” tika piešķirti līdzekļi eksponātēku atjaunošanas darbiem, taču 2022.gadā tika veikta Vecpiebalgas Vēveru vējdzirnavu atjaunošana, kur tika novirzīti līdzekļi no 2021.gadā saņemtās apdrošināšanas atlīdzības.

### **Tās budžeta programmas un apakšprogrammas, kuru finanšu līdzekļi tiek izlietoti iestādes darbības nodrošināšanai**

Latvijas Etnogrāfiskais brīvdabas muzejs 2023. gadā darbības nodrošināšanai saņēmis finansējumu no Kultūras ministrijas īstenotajām valsts pamatbudžeta programmas 21.00.00. “Kultūras mantojums”, 25.00.00 – “Valsts kultūrkapitāla fonds” apakšprogrammas 25.02.00 – “Valsts kultūrkapitāla fonda programmu un projektu konkursi”.

Nr.p.k.	Finanšu līdzekļi	Iepriekšējā gada (faktiskā izpilde), EUR	Pārskata gadā	
			apstiprināts likumā (ar izmaiņām), EUR	faktiskā izpilde, EUR
21.00.00 Kultūras mantojums				
1.	Finanšu resursi izdevumu segšanai (kopā)	2 222 568	2 323 186	2 321 501
1.1.	dotācijas	1 835 808	1 908 041	1 908 041
1.2.	maksas pakalpojumi un citi pašu ieņēmumi	386 760	409 645	407 960
1.3.	transferti	0	5 500	5 500
2.	Izdevumi (kopā)	2 373 149	2 323 186	2 321 501
2.1.	uzturēšanas izdevumi (kopā)	1 934 056	1 966 119	1 965 806
2.1.1.	kārtējie izdevumi	1 934 056	1 966 119	1 965 806
2.2.	izdevumi kapitālieguldījumiem	439 093	357 067	355 695
21.00.00 Valsts kultūrkapitāla fonds				
apakšprogramma 25.02.00 – “Valsts kultūrkapitāla fonda programmu un projektu konkursi”				

1.	Finanšu resursi izdevumu segšanai (kopā)	8 480	18 477	18 477
1.1.	dotācijas	8 480	18 477	18 477
1.2.	maksas pakalpojumi un citi pašu ieņēmumi	-	-	-
1.3.	transferti	-	-	-
2.	Izdevumi (kopā)	8 480	18 477	18 477
2.1.	uzturēšanas izdevumi (kopā)	8 480	18 477	18 477
2.1.1.	kārtējie izdevumi	8 480	18 477	18 477
2.2.	izdevumi kapitālieguldījumiem	-	-	-

### **Darbības rezultātu plāns un izpildes izvērtējums, valsts budžeta līdzekļu izlietojuma efektivitātes izvērtējums**

Plānotie rezultāti ir sasniegti atbilstoši pieejamajiem finanšu un personāla resursiem labā kvalitātē, pārsniedzot plānotos apjomus. Pateicoties papildus finansējuma piešķirumiem no Kultūras ministrijas, ir daļēji atrisināti dažādi ar muzeja pamatfunkciju nodrošināšanu saistīti jautājumi, īpašu vērību piešķirot kultūrvēsturiskā mantojuma saglabāšanai un atjaunošanai.

Pārskata periodā muzeja pašu ieņēmumu dinamiku negatīvi ietekmēja ārvalstu tūristu mazais skaits.

Muzeja apjomīgākais ienākumu avots ir Latviešu tautas lietišķās mākslas darinājumu gadatirgus jūnija pirmajā nedēļas nogalē. Ienākumu daļu veido gan dalībnieku dalības maksas (tirdzniecības vietas noma u.tml.), gan apmeklētāju ieejas biļetes.

Lai piesaistītu bērnu un skolu jaunatni muzejam, muzeja darbinieki savu resursu ietvaros aktualizē informāciju skolām par muzeju, turpina izstrādāt jaunas, mūsdienu apmeklētājiem piesaistošas, interaktīvas programmas, tai skaitā muzejpedagoģiskās programmas skolēnu dažādu kompetenču attīstīšanai, esam partneris projektā “Skolas soma” un strādājam pie finansējuma piesaistes no VKKF.

Lai nodrošinātu Muzeja pamatfunkcijas un veidotu pamatu muzeja iespējai attīstīties:

- ir steidzami jāuzsāk Muzeja infrastruktūras atjaunošanas darbi;
- ir jāuzsāk jaunas krājuma/ administrācijas ēkas projekta izstrādes darbi;
- ir jānodrošina lielāka skaita eksponātēku pieejamība sabiedrībai;
- ir jānodrošina ekspozīciju atjaunošana un jāveido eksponātu kopijas, lai pēc iespējas plašāk informētu un ieinteresētu jauno paaudzi muzeja apmeklējumiem.
- ir jāsagatavo jaunas muzejpedagoģiskās programmas atbilstoši mācību programmu aktualitātēm utt.
- jāturpina darbs pie bērniem un jauniešiem draudzīgas ekspozīcijas izveides.
- jāturpina sadarbība ar līdzšinējiem Muzeja partneriem, nodrošinot gan izglītojošās, gan sportiskās aktivitātes.

Vērtējot valsts budžeta līdzekļu izlietošanas efektivitāti pārskata periodā, jāsecina, ka pieejamie līdzekļi ir tērēti efektīvi:

1. ir turpināta krājuma pārvaldības darba kvalitātes uzlabošana – regulāri notiek izlases esības pārbaudes gan muzeja ekspozīcijā Rīgā, gan lauku ekspozīcijās;

2. mērķtiecīga un rūpīga darba rezultātā ir konstatēts neidentificētu un nesignēto krājuma vienību skaits, identificēti un izslēgti no krājuma zudušie priekšmeti, tāpat aktualizēti krājuma priekšmetu topogrāfiskie apzīmējumi dabā un dokumentos;
3. par valsts budžeta līdzekļiem tiek papildināts muzeja krājums;
4. iespēju robežās ir nodrošināts muzeja pētnieciskais darbs un tā rezultātu komunikēšana muzeja auditorijā un plašākā sabiedrībā;
5. piešķirtā finansējuma ietvaros ir nodrošināta muzeja kultūrvēsturiskās vides un meža teritorijas sakopšana, senceltņu un citu muzeja objektu uzturēšana, kā arī tiek veikti muzeja drošības sistēmu un tehniskās infrastruktūras daļēji remontdarbi;
6. sekmēta muzeja sadarbība ar partneriem Latvijā, īpaši Latvijas Nacionālo kultūras centru, Valsts pieminekļu aizsardzības inspekciju un mācību iestādēm.

### **Būtiskākie pakalpojumi un ieņēmumi par maksas pakalpojumu sniegšanu, uzlabojumi pakalpojumu pieejamības un kvalitātes nodrošināšanā**

Būtiskākie muzeja sniegtie maksas pakalpojumi un pašu ieņēmumu avots ir ienākumi par teritorijas daļas nomu, pakalpojumi projekta “Skolas soma” ietvaros un ieejas biļetēm par muzeja apmeklējumu, kā arī ienākumi no telpu nomas un komunālajiem pakalpojumiem (iegūti no muzeja ilglaicīgajiem nomniekiem – Priedes kroga, Pūnītes u. tml.). Muzeja teritorija un telpas tiek nomātas dažādu korporatīvo pasākumu, TV un reklāmu filmēšanas, kinofilmu filmēšanai, kā arī sadzīves tradīciju svinību (kāzas, kristības, dzimšanas dienas) norisēm.

Citi pašu ieņēmumi veidojas no muzeja sniegtajiem gidu-ekskursiju vadītāju pakalpojumiem, auto iebraukšanas caurlaižu tirdzniecības.

### **Personāls**

2023. gadā muzejā bija 77 amata vietas, tai skaitā septiņas vasaras eksponātu uzraugu amata vietas gadā, faktiskais vidējais darbinieku skaits ziemas sezonā bija 70, bet vasaras sezonā papildus strādāja kopā 31 sezonas eksponātu uzraugs. Atsevišķu muzeja pamatfunkciju veikšanai muzejā katastrofāli trūkst vairāku amata vietu, tai skaitā, elektriķa, dārznieka koku un dārzu kopšanai, mūrēšanas u. c. tehniskiem darbiem, mārketingam, ekskursiju gidiem u.c.).

Brīvdabas muzejā strādā 26 vīrieši un 44 sievietes. Vecuma grupā līdz 30 gadu vecumam muzejā strādā 6 darbinieki. No 31 gada līdz pensijas vecumam ir 52 darbinieki, bet pensijas vecumā 12 darbinieki.

Personāla mainība ir saistīta ar sezonas darbu veikšanu (Muzeja vasaras sezonas laikā tiek papildus nodarbināti darbinieki): darba tiesiskās attiecības uzsāktas ar 42 darbiniekiem, izbeigtas ar 40 darbiniekiem.

Augstākā izglītība ir 40 darbiniekiem (t.sk. 4 darbiniekiem zinātņu doktors, maģistra grāds 15 darbiniekiem, bakalaura 15 darbiniekam, pirmā līmeņa augstākā izglītība ir 6 darbiniekiem), vidējā izglītība ir 30 darbiniekiem. 2023. gadā 1 darbinieks studēja augstākajā mācību iestādē. Muzeja darbinieki papildināja savas zināšanas, paaugstināja kvalifikāciju, sekmīgi piedaloties 22 dažādos profesionālās pilnveides izglītībasursos un semināros un apmācībās, tai skaitā, profesionālās pilnveides izglītības kurss “Muzeju zinātniski pētnieciskais darbs un muzeju komunikācija”, semināru cikls par tautas celtniecību un etnogrāfiju, kuru vada Dr.hist. M.Kuplais, seminārs “Korupcijas risku izvērtēšana un pretkorupcijas pasākumu plāna izstrāde”, webinārs “Valsts pārvaldes vienoto pakalpojumu centra

attīstība Latvijā”, studiju kurss “Gidu darbs”, profesionālās kompetences pilnveides programma “Radošā domāšana tās attīstība bērniem un pieaugušajiem”, starptautiska konference “Nemateriālais kultūras mantojums Eiropas sociālajā telpā: mākslinieciskā un kultūras prakse”, lekcija “Datu aizsardzības apmācība”, kurss “Bērnu nometņu organizēšanas un vadīšanas kompetenču pilnveide”, pieredzes apmaiņas un tālākizglītības pasākums “Ceļojums laikā - pieeja un metode muzejpedagoģijā” u.c.

## **Komunikācija ar sabiedrību**

Komunikācija ar sabiedrību ir viena no muzeja pamatfunkcijām. Muzeja komunikācijas produkti ir cieši saistīti ar muzeja pētniecisko, pasākumu organizēšanas, ekspozīciju un izstāžu veidošanas un publicitātes darbu. Līdz ar to komunikācijas darba rezultāti pārsvarā atspoguļoti šā pārskata iepriekšējās nodaļās.

Pārskata periodā muzejs aktīvi turpināja sadarbību ar Latvijas medijiem kā arī tika attīstīta darbība sociālajos tīklos, veikti regulāri ieraksti un uzlabojumi muzeja mājaslapā un veidoti dažādi informatīvie materiāli par pieejamajiem pakalpojumiem.

## **Sadarbība ar nevalstisko sektoru**

Latvijas Etnogrāfiskais brīvdabas muzejs kopš 1993. gada ir Latvijas Muzeju biedrības biedrs kopš 1994. gada - The Association of European Open Air Museums (AEOM) un kopš 2012. gada Vidzemes tūrisma asociācijas biedrs.

Pārskata periodā muzeja sadarbības partneri bijuši arī vairākas nevalstiskās organizācijas, ar kurām noslēgti sadarbības līgumi par pasākumu organizēšanu, tradicionālo amatu un dzīves veida popularizēšanu vai informācijas apmaiņu. Tika turpināta sadarbība ar Amerikas latviešu apvienību par jauniešu vasaras prakses nodrošināšanu, Pasaules brīvo latviešu apvienību par tiešsaistes semināru organizēšanu, kā arī notika dalība Baltijas muzeoloģijas skolas, ICOM, ICOMOS, AEOM semināros, konferencēs un darba sanāksmēs.

## **Nākamajā gadā plānotie pasākumi**

2024. gadā pasākumi īstenojami saskaņā ar Latvijas Etnogrāfiskā brīvdabas muzeja darbības stratēģiju 2023. – 2027. gadam un Darba plānu 2024. gadam.

2024. gads ir Latvijas Etnogrāfiskā brīvdabas muzeja simtgades gads, kam atbilstoši tiek plānota programma.

## **Galvenie iepriekšējā gadā uzsāktie pasākumi, kuri tiks turpināti**

Saskaņā ar muzeja darbības stratēģiju 2023. - 2027. gadam, muzejs ir identificējis vairākus nozīmīgus virzienus, kuros mērķtiecīgi jāstrādā, izmantojot muzeja stiprās puses un mazinot risku un vājo pušu ietekmi. 2024. gadā pieejamā budžeta ietvaros paredzēts strādāt šādos virzienos:

1. turpināt ieguldīt krājuma saglabātības un pieejamības apstākļu uzlabošanā, tajā skaitā kārtot nepieciešamo dokumentāciju un sagatavot pirmsprojektēšanas uzdevumu jaunas krājuma glabātuves/administratīvās ēkas celtniecības projektam, uzsākt projektēšanas darbus jauna ūdensvada un ugunsdrošības sistēmas ieviešanai, uzsākt projektēšanas darbus ārējo

- elektrotīklu izbūvei muzeja teritorijā, turpināt darbu pie muzeja 87ha topogrāfijas izgatavošanu iepriekšminēto projektu, kā arī muzeja ekspozīciju papildinošo objektu – Augšzemes/Sēlijas sētas atbilstošu risinājumu izstrādei. Atkārtoti lūgt Kultūras ministriju atvērt muzeja infrastruktūras finansēšanai ilgtermiņa ieguldījumu programmu, lai ieviestu iepriekšminētos projektus;
2. ņemot vērā Vēsturisko zemju likuma ieviešanu, kā arī muzeja krājumā esošās ēkas, turpināt Augšzemes/Sēlijas sētas ekspozīcijas ēku projektēšanas un krautņu pārskatīšanas darbus;
  3. nodrošināt Muzeja simtās sezonas atzīmēšanu, organizējot dažādus tematiskus un tradicionālos pasākumus;
  4. ņemot vērā situāciju Vēveros, kur vienīgā autentiskā Vidzemes rija atrodas privātīpašumā un uzskatāmi iet bojā, sākt risināt jautājumu par šīs ēkas iegūšanu valsts īpašumā;
  5. uzsākt muzeja ekspozīcijas attīstības projektu “Bonaventuras muižas pārvaldnieka mājas renovācija”, plānojot šī gada ietvaros esošo konstrukciju un inženiertehnisko komunikāciju tehniskās izpētes un novērtējuma darbus, kā arī iesniegt investīciju pieprasījumu projektēšanas izdevumu nodrošināšanai;
  6. turpināt eksponātēku un administrācijas ēku iekšējo elektroinstalāciju sistēmas pakāpenisku renovāciju, apsardzes sistēmu uzstādīšanu, apgaismes objektu ieviešanu utt.
  7. turpināt meklēt risinājumus ugunsdrošības sistēmas pakāpeniskai renovācijai, kurā uz šo brīdi no 48 ārējiem ugunsdzēsības krāniem darba kārtībā ir tikai 29;
  8. veikt muzeja eksponātēku restaurāciju ekspozīcijā Rīgā, Vecpiebalgā un Rucavā, kam 2024.gadā piešķirts papildus finansējums. Plānot un pieprasīt KM nepieciešamo papildus finansējuma apjomu 2024.gada muzeja eksponātēku restaurācijai, jo, diemžēl, bez papildus dotācijas piešķiruma šo funkciju muzejs pats no saviem ieņēmumiem nespēj nodrošināt;
  9. ieguldīt pieejamos resursus, kā arī gatavot papildus finanšu pieprasījumu apmeklētāju ērtību un muzeja lietotāju apkalpošanas uzlabošanai, visdažādākajos muzeja pieejamības aspektos, kā arī muzeja pakalpojumu kvalitātes uzlabošanā un piedāvājuma daudzveidības palielināšanā;
  10. turpināt katru gadu nodrošināt muzeja kultūrvēsturiskās vides un meža teritorijas sakopšanu;
  11. mērķtiecīgi turpināt krājuma pārvaldības darba uzlabošanu;
  12. mērķtiecīgi īstenot muzeja iekšējās komunikācijas uzlabošanas un personāla motivācijas pasākumus, t. sk., personāla tālākizglītības un materiāli tehniskā nodrošinājuma jomā;
  13. aktualizēt trūkstošā personāla jautājumu, lai palielinātu darbinieku apjomu un tiem nodrošinātu atbilstošu atalgojumu;
  14. aktualizēt unikālo piedāvājumu, popularizējot muzeja kopējā piedāvājumā eksponēšanas vietas *in situ* „Vēveri” un „Vītolnieki”;
  15. izmantojot mūsdienu komunikācijas iespējas, informēt sabiedrību par muzeja unikālo saturu, vidi, sasniegtajiem rezultātiem, finansējuma izlietojumu, iekļaujot gan muzeja darba redzamo, gan publikai neredzamo daļu, skaidrot muzejā uzkrātā mantojuma saglabāšanas nozīmi un izmaksas, tajā skaitā domāt par digitālo formātu piedāvājumu izveidi;

16. turpināt sadarbību ar skolām un augstskolām (kultūrizglītības, rekreācijas) un profesionālām izglītības iestādēm muzeja krājuma un darba popularizēšanai jaunatnes auditorijai;
17. pievērst uzmanību auditorijas izpētei, apmeklētāju vēlmju un apmierinātības noskaidrošanai, muzeja lietotāju lojalitātes nostiprināšanai dažādās sabiedrības grupās, kā arī auditorijas paplašināšanai, t. sk. darbam ar bērniem un skolēniem;
18. izmantot muzeja resursus, veidot un izplatīt arī muzeja profilam neraksturīgus pakalpojumus (saturīga brīvā laika pavadīšanas vieta, drošas vides piedāvājums, aktivitātes svaigā gaisā individuāliem apmeklētājiem, sporta aktivitātēm), atrodot veidus, kā šo muzeja lietotāju segmentu informēt par muzeja kultūrvēsturisko mantojumu;
19. veidot stabilu profesionālās sadarbības un partnerības tīklu ar līdzīga profila institūcijām ārzemēs un Latvijā, t. sk. ar mērķi piesaistīt starptautisko finansējumu.

### **Nākamā gada galvenie uzdevumi un pasākumi**

1. Pabeigt jaunas krājuma/administrācijas ēkas pirmsprojekta uzdevuma sagatavošanu un sagatavot metu konkursa nolikumu un risināt jautājumu par finansējuma piesaisti.
2. Nodrošināt Muzeja simtgades konferences norisi un svētku pasākumu norisi, atbilstoši pieejamajam finansējumam.
3. Ieguldīt krājuma saglabātības un pieejamības apstākļu uzlabošanā.
4. Mērķtiecīgi turpināt krājuma pārvaldības darba uzlabošanu.
5. Turpināt katru gadu nodrošināt muzeja kultūrvēsturiskās vides un meža teritorijas sakopšanu, senceltņu un citu muzeja objektu uzturēšanu, kā arī muzeja drošības un infrastruktūras sistēmu pilnīgu atjaunošanu, šim mērķim lūdzot atvērt finansēšanas programmu muzeja infrastruktūras sakārtošanai un drošībai.
6. Atjaunot jumta segumus eksponātēkām, kā arī nodrošināt ar ēku atjaunošanu citus renovācijas darbus, kā piemēram, apkures sistēmu sakārtošanu lauku ekspozīcijās.
7. Uzsākt Muzeja simtgadei veltīto izdevumu sagatavošanu.
8. Organizēt Brīvdabas muzeja gadskārtējo zinātniskā konferenci.
9. Nodrošināt Gadatirgus 52. gadskārtas norisi.
10. Turpināt pētniecības darbus.
11. Veikt priekšdarbus Sēļu sētas uzstādīšanai muzeja ekspozīcijā Rīgā, nodrošinot ekspedīcijas.
12. Uzsākt Muižas pārvaldnieka ēkas restaurācijai un publiskai izmantošanai nepieciešamās dokumentācijas sagatavošanu.
13. Piedalīties KM un VKKF projektu konkursos ar mērķi sasniegt finansējumu restaurācijas darbiem un aktivitātēm Rīgas un lauku ekspozīcijās.
14. Aktualizēt unikālo piedāvājumu, popularizēt muzeja kopējā piedāvājumā kultūras tūrisma galamērķus lauku ekspozīcijas „Vēveri” un „Vītolnieki”.
15. Izmantojot mūsdienu komunikācijas iespējas, plaši un regulāri skaidrot sabiedrībai un galvenajiem finansētājiem muzeja unikālo saturu, sasniegtos rezultātus, finansējuma izlietojumu, iekļaujot gan muzeja darba redzamo, gan publikai neredzamo daļu, pastiprināti skaidrot muzejā uzkrātā mantojuma saglabāšanas nozīmi un izmaksas.
16. Aktualizēt apmeklētājiem sniegtās informācijas saturu un veidu.
17. Turpināt aktīvu darbību, uzlabot piedāvājumus projektā “Skolas soma”.
18. Turpināt sadarbību ar kultūrizglītības augstskolām un profesionālām izglītības iestādēm muzeja krājuma un darba popularizēšanai jaunatnes auditorijai.



19. Turpināt sadarbību ar Amerikas latviešu apvienību par latviešu diasporas jauniešu prakses nodrošināšanu.
20. Pievērst uzmanību auditorijas izpētei, apmeklētāju apmierinātības noskaidrošanai, muzeja lietotāju lojalitātes nostiprināšanai dažādās sabiedrības grupās, kā arī auditorijas paplašināšanai, t. sk. darbam ar bērniem un skolēniem.
21. Izmantot muzeja resursus, veidot un izplatīt arī muzeja profilam neraksturīgus pakalpojumus (teritorijas noma izklaides, korporatīvo pasākumu, brīvā laika un sporta sacensību u. tml. mērķiem), vienlaikus atrodot radošus veidus, kā arī šo muzeja lietotāju segmentu aizraut un informēt par muzeja unikālo piedāvājumu.
22. Mērķtiecīgi īstenot muzeja iekšējās komunikācijas uzlabošanas un personāla motivācijas pasākumus, t. sk., personāla tālākizglītības un materiāli tehniskā nodrošinājuma jomā.
23. Veidot stabilu profesionālās sadarbības un partnerības tīklu ar līdzīga profila institūcijām ārzemēs un Latvijā, t. sk. ar mērķi piesaistīt starptautisko finansējumu.

### **Nākamā gada plānotie sadarbības projekti**

1. Sadarbībā ar dažādām valsts institūcijām, ministrijām, pašvaldību Tūrisma informācijas centriem sadarboties Brīvdabas muzeja, kā droša kultūras tūrisma galamērķa popularizēšanā Latvijā, kā arī ārpus Latvijas.
2. Sadarbīboties ar Latvijas Nacionālo kultūras centru, organizēt Dzintara tematikai veltītu izstādi.
3. Sadarbībā ar pašvaldībām aktualizēt kultūrvēsturisko piedāvājumu lauku ekspozīcijās Dienvidkurzemes novada Papes ciema "Vītolniekos" un Cēsu novada Vecpiebalgas "Vēveros", kā arī ekspozīcijā Rīgā.
4. Sadarbībā ar Latvijas augstskolām, mācību iestādēm popularizēt Latvijas Etnogrāfisko brīvdabas muzeju kā vērtīgu izziņas un studiju/mācību procesa īstenošanas vietu.



Pakalni dzirnavas

Jaunsaimnieka sēta

Vidzemes zemnieka-  
amatnieka sēta

Jaunpiebalgas audēju māja

Latgales sādža

Vidzemes dzīvojamā rija

Pabažu vējdzirnavas

Eleonorvīlas kapela

Valmieras dzīvojamā rija-skola

Bornes baznīca

WC

Hernhūtišu  
salašanās nams

Zemgales zemnieka sēta

Vidzemes zemnieka sēta

**JUGLAS EZERS**

Atvaināta kareivja sēta

Šķības dzirnavas

Ostmaļas noliktava

Usmas baznīca

Kurzemes zemnieka sēta

Vidzemes zvejnieka sēta

Darvas cepļis

Kurzemes zvejnieku ciems

Priedes krogs

Lībiešu sēta

IEEJA  
IZEJA

Izstāžu zāle

WC

