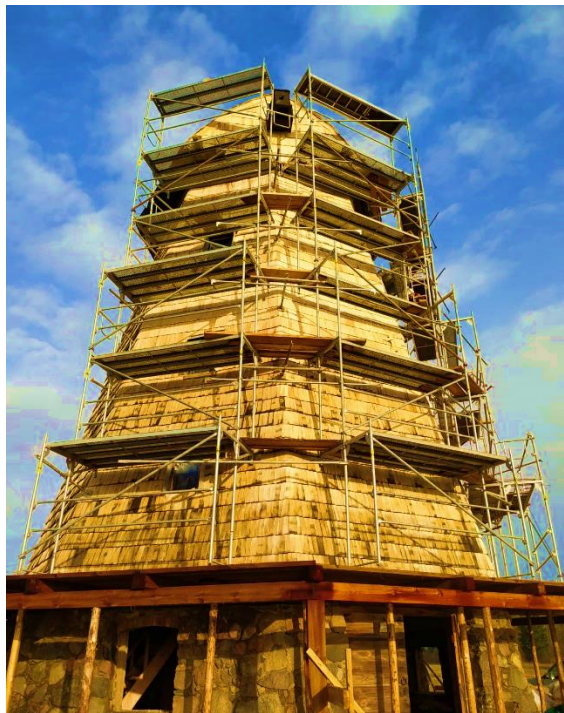


2. pielikums
pie 12.05.2023. rīkojuma Nr.1-4-34
“Par Latvijas Etnogrāfiskā brīvdabas muzeja
darbības stratēģijas 2023. -2027. gadam apstiprināšanu”



LATVIJAS ETNOGRĀFISKĀ BRĪVDABAS MUZEJA



DARBĪBAS STRATĒĢIJA 2023. - 2027. GADAM

Rīga, 2023



SATURS

| | |
|---|----|
| Ievads..... | 3 |
| 1. MUZEJA RAKSTUROJUMS, TĀ LOMA SABIEDRĪBĀ | 4 |
| 1.1. Darbības pilnvarojums | 4 |
| 1.2. Muzeja misija, vīzijas un vērtības | 6 |
| 2.PAŠREIZĒJĀS SITUĀCIJAS RAKSTUROJUMS..... | 6 |
| 2.1. Pārskata periodā 2018-2022 sasniegtie rezultāti | 6 |
| 2.2. Mērķauditorija | 11 |
| 2.3. Muzeja darbības spēju izvērtējums | 12 |
| 3.STRATĒGISKĀ DAĻA..... | 19 |
| 3.1. Galvenie Muzeja politikas mērķi: | 19 |
| 3.2. Darbības periodam noteiktās prioritātes..... | 19 |
| 4. STRATĒGIJAS IEVIEŠANAS UZRAUDZĪBA..... | 29 |
| 5. PIELIKUMI..... | 33 |
| 5.1. Krājuma komplektēšanas, saglabāšanas un izmantošanas politika..... | 33 |
| 5.2. Pētniecības darba politika..... | 39 |
| 5.3. Komunikācijas politika..... | 43 |



Ievads

Latvijas Etnogrāfiskā brīvdabas muzeja (turpmāk – Muzejs) darbības stratēģija ir plānošanas dokuments, kas izstrādāts laika posmam no 2023. līdz 2027. gadam. Darbības stratēģija ir vērsta uz Muzeja kultūrvēsturiskā mantojuma saglabātības nodrošinājumu, Muzeja attīstību un profesionālas, atbilstoša apjoma komandas izveidi, kas spēj darboties atšķirīgos no vispārpieņemtajām normām darba apstākļos, veicot apjomīgus darbus.

Stratēģiju ir izstrādāta, ņemot vērā 2022. gada 1. marta Ministru kabineta rīkojumu Nr. 143 Par Kultūrpolitikas pamatnostādņēm 2022.-2027. gadam “Kultūrvalsts”, muzeju nozares reglamentējošos normatīvos aktus, Muzeja nolikumu, stratēģiskos mērķus un uzdevumus, misiju un iepriekšējā laika posmā paveiktā izvērtējumu.

Stratēģijas mērķis ir nodrošināt Muzeja profesionālu un ilgtspējīgu darbību atbilstoši Muzeja misijai un pastāvošajai konkurencei kultūras, izglītības un brīvā laika pavadīšanas tirgū. Stratēģija ietver piecu gadu mērķus un prioritātes, kā arī rīcības plānu to sasniegšanai.

Periodā paredzēti vairāki Muzeja attīstībai un kultūrvēsturiskā mantojuma saglabāšanai būtiski plāni, kuru realizācija atkarīga no Kultūras ministrijas (turpmāk - KM) iespējām piesaistīt nepieciešamo apjomīgo finansējumu un Muzeja darbinieku komandas spējas rīkoties operatīvi, sagatavot un organizēt virkni specifisku dokumentu, piesaistīt atbilstošus personālrесursus mērķu sasniegšanai.

Esošās situācijas izvērtējums norāda uz ilgtermiņā nepietiekamo Muzeja un KM savstarpējo komunikāciju, kā rezultātā 30 gadu periodā Muzeja attīstībā nav ieguldīts finansējums, savukārt, esošais budžets pēdējo 10 gadu laikā nav bijis pietiekams reālo vajadzību nodrošināšanai, ņemot vērā Muzeja 87 ha lielo teritoriju un lauku ekspozīcijas, kā arī nav ļāvis sasniegt nospraustos mērķus.

Muzejs 2024. gadā svin simtgadi. Kā lielākais izaicinājums un simtgades atzīmēšanai atbilstošs notikums būtu Muzejam īpaši atvērtas finansēšanas programmas nodrošinājums gan eksponātēku ikgadējiem remontiem, gan jaunas krājuma un administrācijas ēkas/ēku kompleksa projektēšanas uzsākšanai, lai nodrošinātu kultūrvēsturiskā mantojuma saglabāšanu, saliedētas un profesionālas komandas darbu mūsdienu vajadzībām atbilstošos, drošos darba apstākļos.

Raksturojot darbības programmu, Muzeja darbs tika sadalīts pamatdarbībā, Muzeja pamatfunkciju veikšanai un atbalsta procesos, kas vajadzīgi, lai nodrošinātu pamatdarbību, un ir nepieciešami Muzeja attīstībai.



Muzeja darbības stratēģija ir pamats ikgadējā darba plāna un budžeta izstrādei. Stratēģija tiek aktualizēta, ņemot vērā mūsdienu sabiedrības dinamisko attīstību, kalendārā gada rezultātus un secinājumus, saglabājot būtiskāko un iestrādājot nepieciešamās korekcijas, lai pēc iespējas pilnīgāk sasniegtu plānošanas periodam izvirzītos mērķus.

Muzeja darbības un attīstības stratēģiju izstrādājusi darba grupa, kurā ir visu nodaļu un departamentu vadītāji. Stratēģija ir apspriesta ar nodaļu un departamentu darbiniekiem.

1. MUZEJA RAKSTUROJUMS, TĀ LOMA SABIEDRĪBĀ

Muzejs dibināts 1924. gadā. Muzejs ir viens no senākajiem un plašākajiem savas nozares muzejiem Eiropā. Tas veidots ar mērķi nākamajām paaudzēm saglabāt zinātniski pamatotu ekspozīciju kā liecību par zemnieku dzīves veidu - celtnēm, to iedzīvi, kā arī ēku izvietojumu zemnieku vai zvejnieku sētā no 17. gs. līdz 20. gs. vidum dažādos Latvijas novados. Muzejam ir ekspozīcija Rīgā un lauku ekspozīcijas Cēsu novadā un Dienvidkurzemes novadā.

Muzejā ir viena no pilnīgākajām etnogrāfiskā mantojuma krātuvēm Latvijā. Tās apjoms ir vairāk nekā 153 000 vienību, tajā skaitā koka, metāla, keramikas, tekstiliju un mūsdienu lietišķās mākslas darinājumi. Šobrīd no Latvijas kultūrvēsturiskajām zemēm - Kurzemes, Latgales, Vidzemes, Zemgales un Sēlijas – Muzeja Rīgas ekspozīcijas 87 hektāru platībā ir izvietoti 114 muzeja objekti - zemnieku sētas, zvejnieku sētas, amatnieku mājas-darbnīcas, kalves, podnieku un darvas ceplis, vējdzirnavas, vairākas baznīcas, brāļu draudzes jeb hernhūtiešu saiešanas nams, krogs, dzīvojamās rijas, bišu stropi u.c.

Muzejā notiek pētnieciskais darbs, tiek rīkotas izstādes un izdotas grāmatas, piedāvā daudzveidīgas izglītības programmas. Notiek amatu dienas un Latvijā lielākais amatniecības gadatirgus, kas ne tikai popularizē seno amatu mākslu, bet arī veicina šo prasmju pārmantošanu. Tiek godāti un svinēti gadskārtu un citi latviešu tradicionālie svētki, skaidrojot to jēgu un nozīmi.

1.1. Darbības pilnvarojums

Saskaņā ar nolikumu Muzejs ir kultūras ministra pakļautībā esoša tiešās pārvaldes iestāde. Muzeja darbības mērķis – saglabāt un uzturēt nacionālo identitāti, pētīt un vienotā veselumā eksponēt Latvijas tautas tradicionālās dzīves pieminekļus no 17. gadsimta beigām līdz 20. gadsimta vidum, ar muzejiskiem līdzekļiem atklājot latviešu un citu Latvijā vēsturiski dzīvojošo tautu kultūras mantojumu, darba un sadzīves tradīcijas un estētisko pasauli.

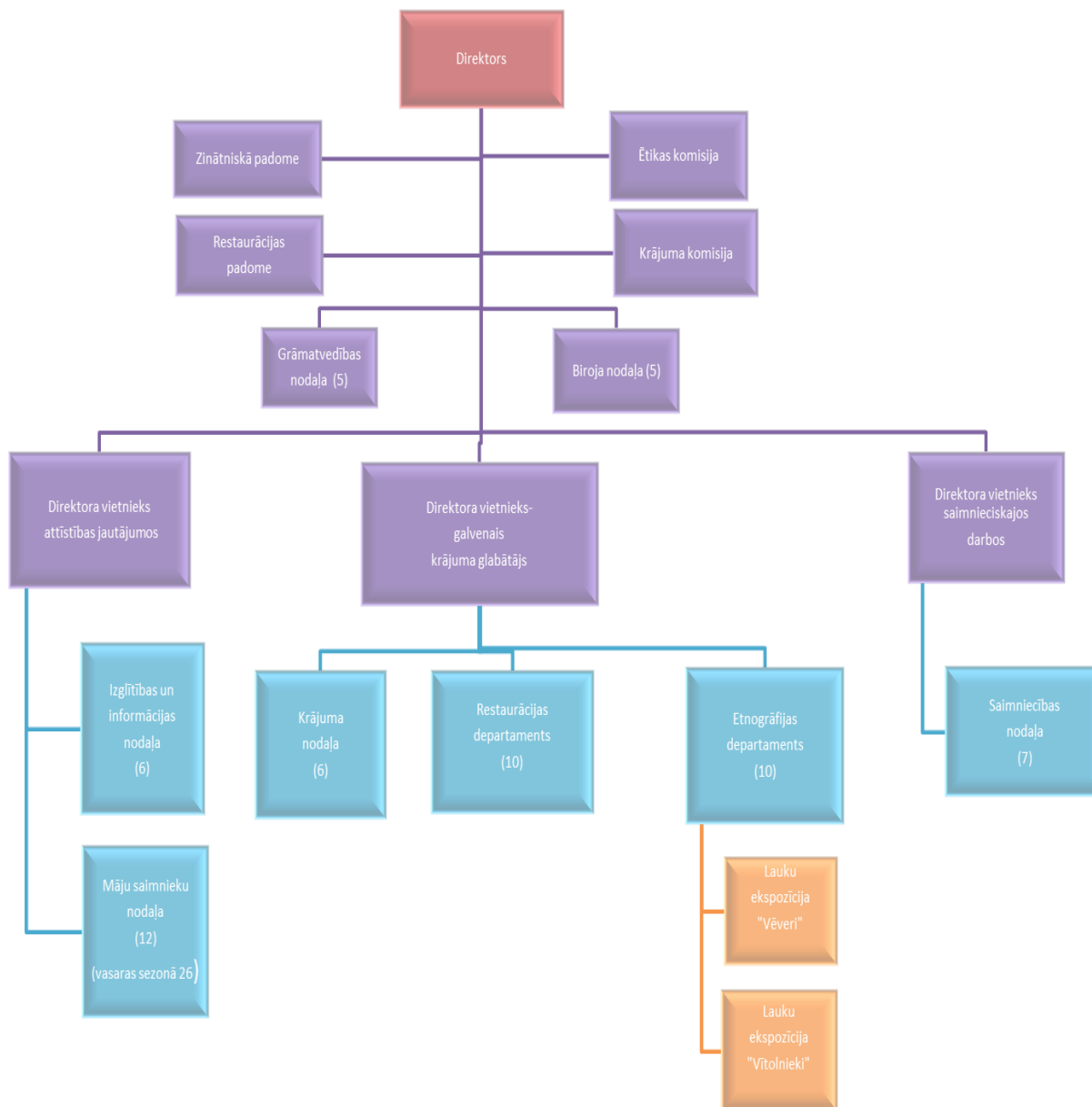


Muzejs darbojas uz 2012. gada 18. decembra Ministru kabineta noteikumu Nr. 925 "Latvijas Etnogrāfiskā brīvdabas muzeja nolikums" pamata, respektējot starptautiskos tiesību aktus, tostarp 1957. gada *ICOM deklarāciju par Brīvdabas muzejiem*. Muzeja darbu vada direktors.

1.1.2. Muzeja struktūra

Muzejs ir kultūras iestāde ar ekspozīcijām Rīgā un lauku ekspozīcijām *in situ* - ēku kompleksiem Cēsu novada Vecpiebalgas „Vēveri” un zemnieka-zvejnieka sētu Dienvidkurzemes novada Rucavas „Vītolnieki”. Lauku ekspozīcijām nav filiāles statusa. To darbinieki ir iekļauti Etnogrāfijas departamentā, un atbalsta funkcijas veic visas Muzeja struktūras.

Muzeja struktūrshēma:





1.2. Muzeja misija, vīzijas un vērtības

Muzeja misija - nacionālās identitātes uzturēšanai Muzejs saglabā, pēta un vienotā veselumā eksponē Latvijas tautas tradicionālās dzīves pieminekļus no 17. gadsimta beigām līdz 20. gadsimta vidum, ar muzejiskiem līdzekļiem atklājot latviešu un citu mūsdienu Latvijas teritorijā vēsturiski dzīvojošo tautu kultūras mantojumu, darba, sadzīves tradīcijas un estētisko pasauli.

Muzeja vīzija

Muzejs, kā būtiska Latvijas kultūras dzīves sastāvdaļa, pieejama un atvērta izglītošanās, pētniecības un atpūtas vieta, kas saglabā un kopj Latvijas kultūrvēsturisko mantojumu, stiprina nacionālo identitāti.

Muzejs ir ilgtspējīga, sabiedrībai atvērta, iekļaujoša un pieejama institūcija, kas veicina daudzveidīgu kopienu iesaisti.

Pozicionējums

- Baltijas un Eiropas kultūrtelpas sastāvdaļa;
- Viens no Eiropas senākajiem un plašākajiem brīvdabas muzejiem;
- Viens no Latvijas vadošajiem muzejiem, kurā notiek pētniecības, restaurācijas un izglītojošais darbs;
- Vieta, kur tiek piedāvātas izglītojošas programmas par Latvijā vēsturiski dzīvojošo tautu kultūras mantojumu, darba un sadzīves tradīcijām un estētisko pasauli;
- Vieta kvalitatīvai brīvā laika pavadīšanai.

Pamatvērtības: nacionālās pašapziņas stiprināšana, kultūrvēsturiskā mantojuma saglabāšana, tradīciju pārmantošana un tālāknodošana, kvalitatīva un ilgtspējīga brīvā laika pavadīšana, kultūru identitātes un daudzveidības veicināšana, sabiedrības izglītošana un kopienu iesaiste.

2. PAŠREIZĒJĀS SITUĀCIJAS RAKSTUROJUMS

2.1. Pārskata periodā 2018-2022 sasniegtie rezultāti

Muzeja uzturēšanas, atjaunošanas un restaurācijas darbs.

Muzeja finansējuma ietvaros 2018., 2019. gadā veikti steidzamākie eksponātēku labošanas darbi.

2018. gadā ir veikta lubu jumta nomaiņa Košragciema tīklu būdai, atjaunota kore Veķķervju dzīvojamai mājai, nomainīta dienvidu plakne Čudarānu saimniecības ēkai, pārlikts jumta dakstiņu segums Smiltenes klētij, restaurēta mālu mīcāmā ierīce pie Latgales podnieka.



2019. gadā atjaunota jumta kore Vecķērvju laidaram, restaurēti griesti Ļūpīšu rijā, nomainīts dēļu jumts Ziediņu tīklu būdai, lubu jumts Ķoderu pirtij, skaidu jumts Viņaudu klētij ar nojumi.

2020. gadā ir sakārtoti Skaldu dzīvojamās mājas, maltuves un klēts niedru jumti Vidzemes zemnieka sētā.

Pateicoties KM papildus finansējuma piešķirumam kopš 2021. gada, ir uzsākti jau ilgu laiku nepieciešamie Muzeja eksponātēku labošanas darbi, tai skaitā gan niedru, gan skaidu jumtu maiņas, gan pamatu rekonstrukcijas, kā arī citi prioritāri veicamie darbi.

2021. gadā pabeigti jumta seguma atjaunošanas darbi 14 eksponātēkām ekspozīcijās gan Rīgā, gan lauku ekspozīcijā Vecpiebalgā, tai skaitā – Zīdeņu pirtij, Dēliņu klētij un bišu mājiņām, Grēvju zivju žāvētavai, Kaupēnu pirtij, Laimiņu saimniecības ēkai, Iesalnieku šķūnim un klētij, Ģērbumu tīklu būdai, Šķesteru klētij, Dukuru ābolu klētiņai, Cēlāju dzīvojamai mājai un Čudarānu sādžas saimniecības ēkai, Streinvēveru klētij, Virolvēveru dzīvojamai mājai.

Veikti jumta kores atjaunošanas darbi 12 eksponātēkām, tai skaitā Laukgaļu klētij, Beķeru kūtij, Rizgu rijai, Grotkaltiņu kūtij, Ārluiku dzīvojamai rijai, Kalna Romuļu sādžas dzīvojamai mājai, Silajāņu Dubu sādžas podnieka klētij, Silajāņu Gailīšu sādžas dzīvojamai mājai, Makašēnu Jekimenku sādžas dzīvojamai mājai un pirtij un Vecķempju dzīvojamai mājai.

Veikti noteksistēmas nomaiņas un izbūves darbi Jaunsaimnieka dzīvojamā mājā “Kazāki”, kā arī labības šķūnī “Vidzeme”. Veikta Šķības “Bendzoles” vējdzirnavu spārnu un kāpņu atjaunošana. Veikti Beķeru kūts pamatu pārmūrēšanas darbi. Veikti Rucavas Vītolnieku pagraba koka konstrukciju restaurācijas darbi un jumta seguma atjaunošana. Atjaunota apkures sistēma Skaldu dzīvojamā mājā, veikti apkures sistēmas atjaunošanas darbi Vecpiebalgas Vecvēveru dzīvojamā mājā, uzsākta apkures atjaunošana Rucavas Vītolnieku dzīvojamā mājā.

2022. gadā turpināts darbs pie eksponātēku jumta seguma atjaunošanas darbiem, tai skaitā sakārtoti jumti vai to daļas Zemgales zemnieku sētas Ribu klētij, Ļūpīšu rijai, dzīvojamai rijai – skolai “Breži” (Valmieras skolai), Vidzemes zvejnieku sētas ledus pagrabam “Kaķi”, Vidzemes zemnieku – amatnieku sētas Mādaru stallītim, veikta vētras nodarīto postījumu novēršanas darbi Viņaudu klētij ar nojumi zirga dzirnavām un Rogovkas pareizticīgo baznīcai. Veikti Rogovkas baznīcas jumta kupola atjaunošanas darbi. Veikti jumta konstrukcijas restaurācijas darbi Ribu klētij. Veiktas Pakalnu dzirnavu vienas mūra cokola fasādes restaurācija. Atjaunotas un izbūvētas trīs bijušās ūdens ņemšanas vietas Muzeja ekspozīcijā Rīgā, tai skaitā, Kuldīgas ūdens sūkņa namiņam, Zemgales zemnieka sētā un Vidzemes Jaunsaimnieka sētā. Restaurētas ekspozīcijā



esošās divas zvejnieku laivas pilnvērtīgas ekspozīcijas nodrošinājumam Kurzemes zvejnieku ciemā. Lauku ekspozīcijā “Vēveri” veikti Kalnu Vēveru dzirnavu atjaunošanas darbi, tajā skaitā skaidu apšuvuma nomaiņa, galerijas un spārnu atjaunošana, mehānisma nostiprināšana. Veikti mūra pamatu un pagraba restaurācijas darbi Streinvēveru dzīvojamā ēkā, kā arī sagatavota šīs ēkas arhitektoniski mākslinieciskā izpēte ēkas turpmākai atjaunošanai un izmantošanai. Daļēji sakārtota Lielvēveru dzīvojamās ēkas apkures sistēma. Veikti Lielvēveru dzīvojamās ēkas ieejas durvju un lielās istabas grīdas restaurācijas darbi. Lauku ekspozīcijā “Vītolnieki” veikti žoga atjaunošanas darbi to vēsturiskajā vietā un izskatā, kā arī salabots saimniecības ēkas jumts. Sakārtota arī apkures sistēma un skurstenis ēkas funkcionalitātes un ugunsdrošības nodrošināšanai.

Muzeja infrastruktūrā sākot no 2020. gada ir veikts darbs pie apsardzes signalizācijas perimetru atjaunošanas un ieviešanas. Atsevišķas ēkas aprīkotas ar signalizāciju. Ir uzsākta ēku iekšējo elektroinstalāciju pārbūve gan darba telpās, gan eksponātēkās, lai kaut daļēji novērstu Muzeja darba telpu un eksponātēku ugunsdrošībai un darba aizsardzībai neatbilstošo stāvokli. Veikta apkures modernizācija (katlu mājas pārbūve) krājuma glabātavu un restaurācijas darbnīcu ēkā Bergu ielā 70A. Veikti ārējo apkures pievadu remontdarbi Bonaventuras muižas ēku kompleksam, kas diemžēl bez kopējas ēkas renovācijas nenodrošina ēkas energoefektīvu izmantošanu. Izremontēta Muzeja Māju saimnieku nodaļas eksponātu uzraugu darba telpa un sabiedriskās labierīcības. Sākta pakāpeniska 20. gs. 60. gadu biroja mēbeļu nomaiņa atsevišķām darba vietām. Ierīkotas vides norādes Muzeja ekspozīcijā.

Krājuma darbs

Pārskata periodā veikts regulārs darbs pie Muzeja krājuma papildināšanas un krājuma uzskaites sistēmas pilnveidošanas. 5 gadu laikā Muzeja krājums papildināts par 1488 vienībām, 390 pamatkrājuma un 1098 palīgkrājuma vienībām. Koka un metāla priekšmetu krājums papildināts par 89 vienībām, tekstiliju krājums par 170 vienībām, keramikas krājums par 13 vienībām, mūsdienu lietišķās mākslas darinājumu krājums par 109 vienībām. Krājuma papildināšanai no iestādes budžeta līdzekļiem iegādāti 53 priekšmeti. Nacionālā muzeju krājuma kopkataloga datu bāze papildināta ar 9762 priekšmetu aprakstiem.

Krājuma pārvaldības darba uzlabošanā veikta virkne pasākumu, kas novērš iepriekšējā plānošanas periodā radušās nepilnības, tai skaitā izstrādāta un saskaņota krājuma esības pārbaužu norises kārtība, veikta eksponātu drošības riska analīze un apzināts galvenais risks – Muzeja eksponātu pārvietošana neveicot fiksāciju dokumentos. Eksponātu pārvietošana notiek krājuma glabātāja klātbūtnē, sekojoši eksponātu pārvietošana bez dokumentālas fiksācijas ir pilnībā



novērsta. Ekspozīciju saraksti izveidoti, izvietoti un tiek regulāri aktualizēti visās Muzeja ekspozīcijās. Muzeja krājuma priekšmetu glabātuvēs precizētas topogrāfijas.

Pārskata periodā veiktas regulāras Muzeja krājuma priekšmetu esības pārbaudes, kopumā esības pārbaudes veiktas 30860 krājuma priekšmetiem, kas veido apmēram 1/5 daļu jeb 20 % no visa Muzeja krājuma. Plānotās esības pārbaudes veiktas keramikas krātuvē (7740 priekšmeti), mūsdienu lietišķās mākslas darinājumu krātuvēs (3149 priekšmeti), tekstiliju krātuvēs (1750 priekšmeti), koka un metāla priekšmetu krātuvēs (9075 priekšmeti), Muzeja ekspozīcijā – Jaunsaimnieka dzīvojamā mājā (280 priekšmeti), Vidzemes zvejnieka sētas dzīvojamā mājā “Cēlāji” (168 priekšmeti), Kurzemes zvejnieku ciema dzīvojamā mājā “Mauri” (142 priekšmeti), Priedes krogā (44 priekšmeti) un Muzeja lauku ekspozīcijās Vecpiebalgas “Vēveros” (2137 priekšmeti) un Rucavas “Vītolniekos” (372 priekšmeti). Pēc atkārtotu esības pārbaudu veikšanas ar KM 29.07.2021. rīkojumu Nr. 2.5-1-88 un KM 13.12.2022. rīkojumu Nr. 2.5-1-194 no Muzeja krājuma izņemti 195 pamatkrājuma priekšmeti.

2021. – 2022. gadā veikta visu Muzeja ekspozīciju novērtēšana, novērtētas 114 ekspozīcijas Muzeja ekspozīcijā un lauku ekspozīcijās *in situ* – 16 ekspozīcijas Vecpiebalgas “Vēveros” un 6 ekspozīcijas Rucavas “Vītolniekos”. Muzeja brīvdabas ekspozīcijā no apskatei pieejamām 114 senceltnēm 20 ekspozīcijās izvietoti Koka un metāla kolekcijas krājuma priekšmeti. Neatrisinātie Muzeja krājuma glabāšanas apstākļi liek atsevišķas krājuma tematiskās grupas izvietot ekspozīcijās vai krājuma glabāšanai pielāgot esošās saimniecības ēkas. Pārskata periodā pielāgotās krātuvēs (ekspozīcijās) ir izvietotas – Ostmalas noliktavā lādes un skapji, Kurzemes sētas laidara kūti daļa skapju un gludināmie galdi, Kurzemes sētas laidara šķūnī sakņu ekseļmašīnas, mehāniskie sakņu griežāmie un koka virpas, Zemgales zemnieka sētas kalpu rinkā svara un mēra instrumenti, Vidzemes sētas rijā kuļamo blūķu kolekcija, linu apstrādes rīku, mīstīklu un kulstīklu kolekcijas, Jaunsaimnieka dzīvojamās mājas otrajā stāvā visi vērjami ratiņi un tītavas. Saimniecības šķūnī, kas senāk tika izmantots koka detaļu konservācijai, sistematizēti un izvietoti lielgabari krājuma priekšmeti un lauksaimniecības tehnika. Labības šķūnī “Vidzeme” tiek ierīkota lielgabari lauksaimniecības tehnikas un neekspozēto zirgvilkmes transportlīdzekļu krātuve. Ilgtermiņā ekspozīciju pielāgošana krājuma vajadzībām neatrisina situāciju, tāpēc paralēli tam notiek darbs pie jaunas Muzeja krājuma un administrācijas ēkas/ēku kompleksa būvniecības ieceres plānošanas.

Lai nodrošinātu atbilstošus saglabāšanas apstākļus un izmantošanas iespējas Muzeja audio un video materiālu kolekcija ir nodota glabāšanā Latvijas Nacionālā arhīva Latvijas Valsts



kinofotofonodokumentu arhīvam, 2021. gada 8. aprīlī noslēgts līgums par materiālu detalizētu izpēti. Pārskata periodā veikta audiovizuālo dokumentu aprakstīšana, uzsākts identificēšanas un apvienošanas process. Kopumā aprakstītas un identificētas 332 vienības.

Izstāžu un pētnieciskais darbs

Muzejā notikušās izstādes:

1. “*Muzeja ieguvumi*”. Realizēja autorkolektīvs Dr.hist. A. Jansones vadībā, 2018.
2. Zinātniski pētnieciskā izstāde „*Vidzemes podnieka Gustava Ozoliņa mantojuma izpēte un aktualizēšana mūsdienās*” autore E. Liepiņa, 2018.
3. Tautas tēlotājmākslas studijas “*Kolorīts*” gleznu izstāde “*Gleznoprieks*” (V. Jurjāne), 2019.
4. “*Muzeja ieguvumi*”. Realizēja autorkolektīvs Dr.hist. A. Jansones vadībā, 2019.
5. “*Gadatirgum 50*”. Realizēja autorkolektīvs Dr.hist. A. Jansones, E. Liepiņas vadībā, 2020.
6. Dr. hist. A. Jansones izstrādātā zinātniski pētnieciskā izstāde par skrodera amata attīstību Latvijas teritorijā “*Skroderdienas Bonaventuras muižā*” (16.07.2021. – 28.02.2022.).
7. Hernhūtiešu saiešanas namā izstāde “*Cimdi un zeķes muzeja krājumā*” (10.12.2021. – 28.02.2022.).
8. Dr. hist. A. Jansones izstrādātā zinātniski pētnieciskā izstāde “*Rokdarbi liturģiskajās tekstīlijās*” (01.04.22. – 22.05.22.);
9. Tautas lietišķās mākslas studijas “*Rīdze*” 50 gadu jubilejas izstāde “*Kalnā kāpšana*” (29.06.22.-31.07.22.).
10. Zinātniski pētnieciskā izstāde “*Ziemas transports zemnieka sētā 18. – 20. gs.*” (08.09.2022. – 28.02.2023.) Izstādes zinātniski pētnieciskā satura autore ir muzeja vēsturniece Mg. hist. Una Bērente, izstādes mākslinieciskā noformējuma autors- muzeja kokamatnieks Jānis Ķipēns.

Iepriekšējā pārskata periodā ir izdoti šādi izdevumi:

Jansone, A. sast. “Somu audēju grāmata”, 2019.

Ziļicka, A. sast. Katalogs “Senie labības mēri”, 2020.

Žīgurs, E. Latvijas Etnogrāfiskā brīvdabas muzeja lauku ekspozīcija “Vecpiebalgas Vēveri”, 2021.

Priedīte, Ī. Katalogs: “Ziemeļkurzemes lībiešu etnogrāfiskie priekšmeti Latvijas muzeju krājumos”, 2022.



Gadatirgus

Latvijā nav daudz kultūras notikumu, kas noturētu tik nezūdošu interesi jau 50 gadus. Latvijas Etnogrāfiskā brīvdabas muzeja Gatatirgum Latvijas kultūrtelpā ir ļoti nozīmīga vieta un tas allaž bijis arī svarīgs tautas nacionālās pašapziņas stiprinātājs. Līdzīgi kā dziedātāji un dejojāji pulcējas Dziesmu un Deju svētkos, tā amatnieki un tautas lietišķās mākslas meistari ik gadu sabrauc no visām Latvijas malām, lai rādītu savas prasmes, dalītos ar pieredzi un smeltos jaunus iespaidus turpmākajam darbam. Mūsu Gatatirgus ir nozīmīgs arī, lai ieinteresētu jauno paaudzi pārņemot seno amatu prasmes.

2.2. Mērķauditorija

Mērķa grupas, to intereses un vajadzības

Muzeja iekšējās mērķa grupas:

- Muzeja vadība un darbinieki – uz kopēju mērķi vērsta efektīva iekšējā komunikācija, konkurētspējīgs atalgojums, mūsdienīga cilvēkresursu attīstības politika, ērta, vienota un draudzīga darba vide. Stabils finansējums, kas nodrošina attīstību un rezultātu sasniegšanu.

Muzeja ārējās mērķa grupas un to vajadzības:

1. Interesenti, kuri vēlas izzināt Latvijā vēsturiski dzīvojošo tautu kultūras mantojumu, darba un sadzīves tradīcijas un estētisko pasauli;
2. Izglītojamie Latvijā un ārvalstīs;
3. Ģimenes ar bērniem;
4. Ārvalstu tūristi un ceļotāji;
5. Mūsdienu tautas lietišķās mākslas un pārtikas mājražotāju gatatirgu dalībnieki un apmeklētāji;
6. Apmeklētāji, kuri izvēlas savu brīvo laiku pavadīt pieejamā, dabīgā un drošā vidē
Vajadzības: līdzdalība, iekļaujoša komunikācija, informētība par aktuālajiem jautājumiem, pieejamība, regulāra Muzeja pakalpojumu aktualizēšana.
7. Sadarbības partneri
Vajadzības: atbildība, kvalitāte, elastība un saistību ievērošana.
8. Dažādu jomu speciālisti, pētnieki un interesenti, kuriem nepieciešams Muzeja pētniecības darbā pamatotais atbalsts metodiskajā, metodoloģiskajā un informatīvajā jomā
Vajadzības: pētnieku līdzdalība nozares attīstībā, konstruktīvs viedoklis un nostāja.



2.3. Muzeja darbības spēju izvērtējums

Muzeja iekšējo spēju novērtējums: SVID analīze

Muzeja stiprās puses

1. Muzejs pārstāv ilgu un spēcīgu tradīciju Latvijas, Baltijas un Eiropas muzeju ainavā.
2. Muzeja pamatresursi – unikālais krājums: autentisku tautas celtniecības objektu, iedzīves priekšmetu un mūsdienu tautas lietišķās mākslas darinājumu krājums.
3. Droša, pieejama, daudzveidīgi izmantojama dabas vide galvaspilsētā un unikālas *in situ* ekspozīcijas Vidzemē un Kurzemē.
4. Pateicoties piedāvājumam, kā arī nodrošinātajam pieejamības līmenim (pakalpojumu saturs un kvalitāte, darba laiks, pakalpojumu cena), Muzejs ir atzīts, iecienīts un pievilcīgs dažādām sabiedrības grupām.
5. Tradicionālo latviešu gadskārtu svētku tradīciju uzturēšana, kopšana un popularizēšana plašai sabiedrībai.
6. Latvijas Etnogrāfiskā brīvdabas muzeja Gadatirgus kā unikāls Muzeja pasākums, kurš mūsdienās veicina tradicionālās amatniecības prasmju saglabāšanu, praktizēšanu un pārmantošanu.
7. Muzeja pētnieki, pētniecības darba potenciāls un rezultāti.
8. Eksperimentālās etnogrāfijas virziena attīstība.
9. Augsta līmeņa dažādu specialitāšu restauratori.
10. Personāla un sadarbības partneru ieinteresētība Muzeja pārstāvēto vērtību saglabāšanā, un gatavība līdzdarboties Muzeja misijas īstenošanā.
11. Ilggadēja starptautiskā sadarbība.
12. Jaunu speciālistu ienākšana Muzeja struktūrvienībās.

Muzeja vājās puses

Ilgstoši nepietiekamā finansējuma dēļ, lielākajai daļai Muzeja krājuma ir neapmierinoši glabāšanas apstākļi.

1. Muzeja krājuma priekšmetu glabāšanai nodrošinātie apstākļi iedalāmi vairākās grupās:

1.1. Krātuves, kurās nodrošināti Ministru kabineta (turpmāk MK) noteikumiem par Nacionālo muzeju krājumu daļēji atbilstoši apstākļi;

1.2. Muzeja eksponātēkas, kas pielāgotas krātuvēm, kurās krājuma priekšmeti glabājas neatbilstošos apstākļos un ir pakļauti temperatūras un mitruma svārstībām atkarībā no gadalaika;



1.3. Vēsturisko ēku krautnes, kuras ilgstoši, finansējuma trūkuma dēļ, nav uzstādītas un ir pakļautas deformācijas riskam;

1.4. Priekšmeti, kas eksponēti vēsturisko ēku interjeros un atrodas neapkurinātās telpās. Līdz ar to uz lielāko daļu krājuma priekšmetu attiecināma MK noteikumu par Nacionālo muzeju krājumu

2. pielikuma 1. piezīme par šo noteikumu prasību neattiecināšanu uz neapkurinātām telpām un ārtelpām;

2. Nepiemērotas un nepietiekamas telpas un infrastruktūra pilnvērtīga darba veikšanai Muzeja personālam;

2.1. Atbilstošu telpu un apkures trūkuma dēļ nav iespējams pilnvērtīgi veikt izglītojošo darbu un realizēt pasākumus rudens un ziemas periodā. Muzeja pakalpojumu daudzveidībai un pieejamībai būtisku infrastruktūras elementu trūkums (tai skaitā: nav apsildāmu un apjuntu lielākām cilvēku grupām piemērotu nodarbību telpu; ieejas mezgls nav piemērots intensīvākai un drošai apmeklētāju plūsmai).

3. Nepietiekams drošības līmenis Muzeja teritorijā:

3.1. Novecojušās sistēmas rada draudus Muzeja ekspozīcijas saglabāšanai: novecojušas elektrosistēmas, novecojusi ūdensapgādes sistēma, nepietiekams apgaismojums Muzeja ekspozīcijā un teritorijā.

3.2. Nepietiekama infrastruktūra liela apjoma pasākumu rīkošanai un apmeklētāju uzņemšanai (autostāvvietas, sabiedriskā transporta pieejamība).

4. Dabīgas vides atkarība no klimatiskajiem apstākļiem un sezonālā ietekmē Muzeja darba plānošanu visās jomās.

Lai nodrošinātu nacionālā muzeju krājuma saglabāšanu, nepieciešama jauna laikmetīga krājuma priekšmetu glabātuve. Muzeja infrastruktūras un krājuma uzturēšanai pienācīgā kvalitātē nepietiekami finanšu un personāla resursi.

Iespējas

1. Pieaug sabiedrības interese par materiālo un nemateriālo kultūras mantojumu, tā pārmantošanu mūsdienās.

2. Pieaug sabiedrības interese par senajiem amatiem un amatu prasmēm.

3. Pieaug sabiedrības vēlme kvalitatīvi pavadīt brīvo laiku veselīgā un dabiskā vidē.

4. Plašais Muzeja krājuma potenciāls sabiedrības iesaistei.

5. Digitālās vides piedāvātās iespējas Muzeja pakalpojumu pieejamības nodrošināšanā.

6. Kopienveidošana un iesaiste Muzeja piedāvājuma veidošanā.



7. Apkārtējās infrastruktūras attīstība sekmē Muzeja darbību un attīstību.
8. Muzeja infrastruktūras sakārtošana un attīstība.
9. Muzeja iesaiste sabiedrības informēšanā par klimata pārmaiņu problemātiku un ilgtspējīgu dzīvesveidu.
10. Apzināt un izstrādāt risku pārvaldību gan personāla, gan infrastruktūras, gan kultūrvēsturiskā mantojuma saglabāšanas jomā.

Draudi

1. Ilgstoši nepietiekamā apmērā uzturēta infrastruktūra un Muzeja teritorijai neatbilstošās ugunsdrošības un darba aizsardzības prasības neļauj pilnvērtīgi nodrošināt Muzeja pamatfunkcijas.
2. Pamatbudžetā nav paredzēts finansējums eksponātēku uzturēšanai.
3. Resursu trūkums apgrūtina Muzeja teritorijā savienot vides autentiskumu ar auditorijas prasībām pēc mūsdienīgas infrastruktūras, izraisa apmeklētāju skaita samazināšanos.
4. Atbilstošas infrastruktūras trūkuma dēļ Muzejā rudens un ziemas periodā nav iespējams realizēt nodarbības telpās, kas būtiski sašaurina iespējas pretendēt uz publisko finansējumu skolu auditorijai adresētam kultūras pakalpojumam.
5. Klimata pārmaiņu ietekme uz eksponātēku saglabāšanu.
6. Iedzīvotāju skaita, līdz ar to potenciālās un faktiskās auditorijas samazināšanās dēļ, samazinās Muzeja ieņēmumi un darbībai pieejamie resursi.
7. Epidemioloģiskās situācijas izraisītie ierobežojumi un to sekas gan lokāli, gan starptautiski.
8. Ģeopolitiskā situācija un svārstības starpvalstu attiecībās nelabvēlīgi ietekmē esošo un plānoto starptautisko sadarbību, līdz ar to tūristu plūsmu.

Ārējās vides ietekmes raksturojums (PEST analīze)

Galvenie ārējās vides faktori, kas ietekmē Muzeja darbību ilgtermiņā un īstermiņā saistīti ar vairāku faktoru kopumu:

Politiskā un tiesiskā vide

Muzejs kā kultūrvēsturiskā mantojuma glabāšanas vieta un tūrisma galamērķis ir atkarīgs no notikumiem starptautiskajā politiskajā vidē. Kopš Krievijas uzsāktā kara Ukrainā, ir būtiski samazinājusies ārvalstu tūristu plūsma.

Muzejam ir ilgstoša sadarbība ar *International Committee of Museums*, ICOM Latvija, Eiropas Brīvdabas muzeju asociācijā (AEOM), ar kolēģiem un radniecīgām institūcijām ārzemēs – Lietuvas, Igaunijas un Zviedrijas brīvdabas muzejiem.



Muzejs ievēro visus saistošos normatīvos aktus un attiecīgi ir atkarīgs no izmaiņām vai regulējumiem. Piemēram, amata meistarū un pašnodarbināto personu statusu noteicošie normatīvie akti; pārtikas produktu lietošanas, gatavošanas, glabāšanas utt. regulējums; autortiesību un datu aizsardzību reglamentējošie normatīvie akti; mainīgā izpratne par muzeju tiesībām un iespējām veikt saimniecisko darbību; brīvprātīgo palīgu piesaistes noteikumi; Muzeja rīcībā esošā nekustamā īpašuma juridiskais statuss un Muzeja iespējas ar to lietpratīgi rīkoties – tie ir daži no Muzeju ietekmējošās tiesiskās vides faktoriem, kuru esošais risinājums un/vai mainīgums ietekmē Muzeju darbību ikdienā un ilgtermiņā.

Muzeju ietekmē arī valsts tiesiski normatīvās vides nevienmērīgā attīstība. No vienas puses, ar publiskajiem, kultūras un izklaides pakalpojumiem saistītās vides normatīvais regulējums nepārtraukti attīstās, drošības standarti un pakalpojumu sniedzējiem izvirzītās prasības kļūst arvien stingrākas (ugunsdrošība, vides pieejamība, konstrukciju drošība, personāla un krājuma aizsardzība u.c.). Tas var pozitīvi ietekmēt pakalpojumu ņēmēju skaitu, jo informācija par vides drošumu veido vēlmi pakalpojumu izmantot. No otras puses, vienlaikus ar prasību izstrādi netiek nodrošināti atbilstoši finanšu resursi, kas ļautu valsts dibinātajiem pakalpojumu sniedzējiem valsts izvirzītās prasības pildīt. Līdz ar to publiskā budžeta institūcijas zaudē konkurencē ar privātajiem pakalpojumu sniedzējiem, kas attiecīgās prasības īsteno veiksmīgāk un ātrāk.

Īpaša nozīme ir speciālajiem normatīvajiem aktiem, kas regulē Muzeju darbību. No Muzeju kā brīvdabas muzeju profila izrietošā specifika maz aptverta nacionālā krājuma saglabāšanai un eksponēšanai saistošajos normatīvajos aktos (MK noteikumos Nr. 956 par Nacionālo muzeju krājumu iekļauta vien vispārīga rakstura norāde „Neattiecas uz neapkurināmām telpām un āra novietnēm”). Tas rada pretrunu starp Muzeju eksponātēku un eksponātu saglabātībai no vienas puses un normatīvajam aktam no otras puses atbilstošu prasību un rīcības kopumu.

Ekonomiskā vide

Neprognozējami straujā inflācija un nenoturīgās energoresursu cenas jūtami ietekmē Muzeju pamatfunkciju nodrošināšanu. Covid-19 infekcijas un ģeopolitiskās situācijas saasināšanās laika nosacījumi rada korekcijas Muzeju darbā un finansēs.

Ekonomiskā vide ietekmē Muzeju kā valsts budžeta iestādi, jo budžeta dotācija (Muzeju gadījumā ap 70% no Muzeju budžeta), Muzeju darbiniekiem pieejamās atlīdzības diapazons un sociālās garantijas tiešā veidā atkarīgi no ekonomiskās situācijas valstī un fiskālās telpas.

Muzeju eksponātēku stāvoklis, neatbilstošās krājuma telpas, apmeklētāju ērtībām nepietiekamais nodrošinājums, kā arī novecojusī infrastruktūra ir pozīcijas, kur pašreizējās



ekonomiskās vides negatīvā ietekme ir jūtama vistiešāk. Muzeja administrācijas un saimniecības ēku zemā energoefektivitāte rada augstus tiešos izdevumus.

Muzejs ir atkarīgs arī no Muzeja auditorijas maksātspējas un intereses savus līdzekļus tērēt tieši Muzeja pakalpojumu pirkšanā. Tādējādi ierobežotās Muzeja iespējas attīstīt pakalpojumu atbilstoši auditorijas prasībām nelabvēlīgi ietekmē auditorijas vēlmi šo pakalpojumu iegādāties.

Ieguldījumi infrastruktūrā pēdējos gados notikuši galvenokārt, pateicoties dažādu Eiropas fondu finansējumam vai piešķirtajiem līdzekļiem Covid-19 seku likvidēšanai. Papildus finansējumu piešķirumi ilgtermiņā nenodrošina vēsturisko ēku saglabāšanu.

Sociālā vide un sabiedrības struktūra

Muzejs mērķtiecīgi veido pieejamu un iekļaujošu vidi dažādām sabiedrības grupām, ciktāl to ļauj Muzejam pieejamie resursi. Apmeklētāju etniskā, nacionālā, reliģiskā utt. piederība nav un nevar būt kritērijs sadarbībai un Muzeja pakalpojumu nodrošināšanai.

Sociālās vides aspekts, ar ko Muzejs īpaši rēķinās, ir Muzeja teritorijas tuvējā apkaime un tās iedzīvotāji – gan centrālajā ekspozīcijā, gan *in situ* lauku ekspozīcijās. Labas kaimiņattiecības, ciešākas sadarbības veidošana ar vietējiem iedzīvotājiem Muzeja skatījumā ir būtisks faktors, kas saistīts gan ar Muzeja resursu fizisko drošību, gan pastāvīgas un uz atkārtotu apmeklējumu vērstas mērķgrupas attīstību.

Tehnoloģiju vide

Tehnoloģiju nepārtrauktā attīstība ne tikai ietekmē Muzeja darbu (krājuma darbs, pētniecība, komunikācija) plānošanu un realizāciju, bet arī paaugstina prasības pret Muzeja piedāvātā pakalpojumu saturu un formu.

Audiovizuālo rīku pieejamība rada nepieciešamību Muzejam meklēt jaunus apmeklētāju uzrunāšanas veidus un tehnoloģijas un spēt operatīvi reaģēt uz tehnoloģiskajiem jauninājumiem, lai tos ieviestu ikdienas piedāvājumā.

Virtuālā vide ir lielas sabiedrības daļas dzīves realitāte, tāpēc jāveido kvalitatīvs Muzeja digitālais piedāvājums, kas radītu interesi redzēt Muzeja ekspozīciju ne tikai virtuālajā vidē, bet arī klātienē. Muzejam ir jāsniedz saturīga informācija sociālajos tīklos, nodrošinot gan vizuālo, gan satura kvalitāti, tādejādi piesaistot jaunas mērķauditorijas un aptverot lielāku mērķauditorijas daļu. Līdz ar tehnoloģiju attīstību un digitālo piedāvājumu radīšanu, prasības pakalpojuma kvalitātei pieprasa arī izglītotus un zinošus speciālistus, kuri nav pašreizējā Muzeja amatu sarakstā, bet ārpakalpojuma nodrošināšanai trūkst finanšu resursu.

Jaunas tehnoloģijas pieprasa arī atbilstošas iekārtas, lai varētu sasniegt izvirzītos mērķus.



Ir uzsākts darbs pie Muzeja novecojušās datortehnikas maiņas un dažādu audiovizuālo tehnoloģiju ieviešanas, tomēr esošais finansiālais resurss ir nepietiekams, lai šos jautājumus risinātu tehnoloģiju attīstībai atbilstošā tempā. Ar atbilstošām viedierīcēm nodrošināti ir tikai neliels skaits Muzeja darbinieku, kas daļai darbinieku liedz pilnvērtīgi pildīt darba pienākumus.

Izvērtējot Covid-19 pandēmijas rezultātā gūto pieredzi, Muzejs var piedāvāt attālināto darbu ne vairāk kā 5% darbinieku.

Muzeja 87 ha teritorijā nav apziņošanas sistēmas, kas liedz regulēt apmeklētāju plūsmu un var radīt draudus ārkārtas situācijās.

Muzejs ir uzsācis darbu pie audiogida un eksponātēku izcelsmes vietu informatīvā lauka apzināšanas projekta izstrādes.

Muzejam ir salīdzinoši jauna mājas lapa, tomēr no lietošanas viedokļa, tā nav atbilstoša mūsdienu prasībām un nav lietotājam draudzīga.

Muzeja tuvākā perioda plānos ir papildināt Rīgas un Vecpiebalgas ekspozīcijas ar virtuālajiem datu nesējiem, kā arī sniegt plašāku informāciju par eksponātēkām virtuālajā vidē.

Sociālie tīkli un mediji

Aizvien turpina pieaugt digitālās komunikācijas aktualitāte un nozīme. Īpaši palielinās sociālo tīklu loma muzeja komunikācijas procesā. Ar sociālo tīklu starpniecību šobrīd tiek sasniegta lielāka sabiedrības daļa nekā caur tradicionālajiem medijiem.

Tiek veidota komunikācija caur *Facebook*, *Instagram*, *Twitter* un *Youtube* Muzeja kontiem atbilstoši to mērķauditorijai. Tajā ietilpst:

- sabiedrības informēšana par Muzeja darbu un aktualitātēm,
- Muzeja popularizēšana,
- izglītojoši stāsti par Muzeja krājumu un tautas tradīcijām,
- pasākumu un pakalpojumu reklamēšana.

Uzdevumi darbā ar sociālajiem medijiem:

- satura plānošana,
- satura veidošana,
- auditorijas paplašināšana,
- iesaistes palielināšana,
- sociālo tīklu analizēšana.



Secinājumi pēc pārskata periodā paveiktā kvantitatīvas un kvalitatīvas analīzes

Vērtējot iepriekšējā pārskata periodā paveikto, jāsecina, ka Muzeja pamatdarbības nodrošināšanai, kultūrvēsturiskā mantojuma saglabāšanai un infrastruktūras uzturēšanai Muzejam ilgtermiņā ir bijis nepietiekams finansējums un personālrēss, kas rezultēties ar nepieciešamību steidzamības kārtā meklēt finansējumu gan Muzeja infrastruktūras atjaunošanā, ēku renovācijā, Muzeja programmu nodrošinājumā u.c. Kopš 2021. gada ir uzsākti vērienīgi eksponātēku labošanas darbi, tomēr, ņemot vērā ilgtermiņā trūkstošo finansējumu, labošanas darbu apjoms ir ārkārtīgi liels. Kultūrvēsturiskā mantojuma remontdarbu finansējums kvalitatīva un organizēta procesa nodrošināšanai, jo īpaši tāpēc, ka tas saistīts ar dabas materiālu un kokmateriāla apstrādi, ir jābūt zināmam ilgtermiņā. Muzeja ekspozīcijā ir virkne lielformāta vides objektu, kuru saglabāšana ir apdraudēta. Valsts kultūrkapitāla fonda finansiāli atbalstīto restaurācijas projektu īpatsvars pret vajadzību apjomu nerisina situāciju. Muzeja ūdensvads un elektrotīkli ir novecojuši. Elektroinstalāciju izbūve ir veikta 1960. gados un tās maiņa notiek tikai konkrēto vietu avārijas novēršanai. Koka ēku saglabāšanas risks, īpaši mūsdienu ģeopolitiskajos apstākļos, bez ugunsdrošības sistēmas un ūdensvada sakārtošanas, ir ārkārtīgi augsts. Finansējuma nepietiekamības dēļ vairākas eksponātēkas neatgriezeniski iet bojā. Muzeja ekspozīcijas daļa ir ainava. Tās uzturēšanai un kopšanai ir nepieciešams finansējums un tehnika, tāpat restaurācijas darbu nodrošināšanai ir nepieciešams gan kokmateriāls, gan atbilstošas tehnoloģijas, darba apģērbs, arī apstrādes līdzekļi. Muzeja komunikācijas jomā pārskata periodā ir veiktas tās darbības, kas neprasa finansējumu, tomēr šis nav mūsdienīga un radoša Muzeja attīstības nodrošināšanai pietiekams formāts. Iepriekšminēto jomu nodrošināšanai finansējuma Muzeja budžetā nepieciešamā apjoma darbiem nav.

Lai nodrošinātu MK noteikumu prasībām atbilstošus apstākļus, Muzeja krājumā iekļauto priekšmetu saglabāšanai nepieciešama jauna, laikmetīga krājuma glabātuves ēka ar atbilstoši aprīkotām krātuvēm. Šobrīd nodrošināt visu Nacionālajā muzeju krājumā iekļauto priekšmetu saglabāšanu nav iespējams.

Muzeja krājuma nodaļas speciālistu skaits šobrīd nenodrošina pilnvērtīgu Muzeja krājuma darbu. Ar pašreizējo darbinieku skaitu ir iespējams nodrošināt normatīvajos aktos norādīto minimālo Muzeja krājuma priekšmetu uzskaiti, tikai atsevišķos gadījumos veicot padziļinātu muzeja un muzejisko priekšmetu izpēti. Lai ar pašreizējo darbinieku resursu (5 krājuma glabātāji) veiktu visa Muzeja krājuma – apmēram 153000 priekšmetu, esības pārbaudi būtu nepieciešami 25 gadi. Tā pat trūkst vismaz 3 pētnieku, arhitekta, 3 muzejpedagogu-ekskursiju vadītāju,



eksponātēku uzraugu (ekspozīcijās gan Rīgā, gan Vecpiebalgā), ainavu speciālista, elektriķa un ugunsdrošības speciālista amata vietas ar kvalitatīvu speciālistu piesaistei atbilstošu atlīdzību.

Saimniecības nodaļas tehniskais resurss ir novecojis un jebkura tā maiņa ir finansiāli ietilpīga.

Muzeja darbinieki šī brīža apstākļos nepārtraukti risina avārijas situācijas, mēģina pielāgoties esošajai situācijai un nodrošināt maksimāli iespējamo, veidot iekļaujošu un pievilcīgu vidi un piedāvājumu apmeklētājiem, tomēr šādi mēs nevaram runāt par Muzeja ilgtspējīgu attīstību.

Muzeja stratēģijas izstrādātāju darba grupa uzskata, ka Muzeja simtgades svinību galvenajam notikumam būtu jābūt valstiski definētai programmai un atvērtam finansējumam visu jomu pakāpeniskai sakārtošanai, kā prioritāri – ūdensvada un ugunsdrošības jautājumu, kā arī jaunas krājuma/administrācijas ēkas projektu izstrāde un būvniecības uzsākšana.

3. STRATĒĢISKĀ DAĻA

3.1. Galvenie Muzeja politikas mērķi:

- Ilgtspējīga kultūras mantojuma saglabāšana;
- Nacionālās pašapziņas uzturēšana un veidošana;
- Darba, sadzīves un svētku tradīciju popularizēšana un skaidrošana;
- Tradicionālo zināšanu un amatu prasmju pētniecība;
- Dabiskas un drošas vides uzturēšana;
- Sabiedrības līdzdalības veicināšana.

3.2. Darbības periodam noteiktās prioritātes

Muzeja darbība aptver krājuma, pētniecības, izglītojošo darbu un komunikāciju ar sabiedrību, kā arī finanšu plānošanu un infrastruktūras uzturēšanu:

- Muzeja ekspozīciju uzturēšana un restaurācija.
- Jaunas Muzeja krājuma un administrācijas ēkas/ēku kompleksa projektēšana un būvniecība.
- Augšzemes/Sēlijas sētas projekta attīstība Muzeja ekspozīcijā.
- Latvijas kultūrvēsturisko apgabalu tautas celtniecības objektu, lauku iedzīvotāju dzīvesveida un kultūras vēstures liecību uzkrāšana un saglabāšana par laika periodu no 17. gs. līdz 20. gs. vidum.
- Mūsdienu tautas lietišķās mākslas darinājumu kolekcijas veidošana.
- Latvijas kultūrvēsturisko apgabalu etnogrāfiskā mantojuma vākšana, dokumentēšana, pētniecība, interpretācija un komunikācija, kā arī metodiskā atbalsta sniegšana visiem



interesentiem brīvdabas ekspozīciju veidošanas, Latvijas etnogrāfiskā mantojuma komplektēšanas, dokumentēšanas, saglabāšanas un pētniecības jautājumos.

- Uzlabot un paplašināt sabiedrības izglītošanu un informēšanu par Latvijā vēsturiski dzīvojošo tautu kultūras mantojumu, darba un sadzīves tradīcijām un estētisko pasauli, apkalpojot apmeklētājus Muzejā, kā arī lauku ekspozīcijās – ēku kompleksā Cēsu novada Vecpiebalgas „Vēveri” un zemnieka-zvejnieka sētu Dienvidkurzemes novada Rucavas „Vītolnieki”, izmantojot mūsdienīgus komunikācijas kanālus un produktus.
- Muzeja pamatfunkciju nodrošināšanai nepieciešamās infrastruktūras plānošana un ierīkošana, muzeja ēku, iekārtu un teritorijas tehniskā stāvokļa uzturēšana, tostarp ugunsdrošības sistēmas ierīkošana un ūdensvada projekta izstrāde un renovācija, ārējo elektrotīklu projekta izstrāde un ierīkošana.

1.prioritāte. Krājuma papildināšana un uzturēšana

Papildināt un uzturēt Muzeja krājumu kā nacionālas nozīmes krātuvi, kurā atspoguļota visu kultūrvēsturisko apgabalu tautas celtniecības attīstības gaita un lauku iedzīvotāju dzīves veids, nodrošinot atbilstošus priekšnosacījumus krājuma papildināšanai, saglabāšanai, uzturēšanai un pārvaldībai.

| N.p.k | Mērķi | Aktivitātes | Rezultāti | Atbildīgais | Izpildes laiks | Finanšu avots |
|-------|--|---|--|--|----------------|---------------|
| 1. | Krājuma priekšmetu – eksponātēku un lielformāta vides objektu uzturēšana un saglabāšana. | Uzraudzīt eksponātēku stāvokli, plānojot turpmāk veicamos restaurācijas un atjaunošanas darbus. | Regulāri apsektas eksponātēkas, budžetā iekļauts ikgadējs finansējums eksponātēku restaurācijai. | Direktors, Direktora vietnieks – galvenais krājuma glabātājs | 2023-2027 | B |
| | | Pakāpeniski palielināt restaurēto un konservēto priekšmetu skaitu Muzejā. | Palielināts restaurēto un konservēto priekšmetu skaits. | Direktora vietnieks - galvenais krājuma glabātājs | 2023-2027 | B |



| | | | | | | |
|----|--|---|--|---|-------------|---|
| 2. | Krājuma/administrācijas ēkas projektēšanas uzdevuma izstrāde, būvniecības ieceres plānošana. | Dokumentācijas sagatavošana Krājuma/administrācijas ēkas projektēšanas uzdevuma izstrādei. Būvniecības procesa ieceres virzīšana; | Sagatavota dokumentācija energoefektīvai Krājuma/administrācijas ēkas projektēšanas uzdevuma izstrādei. | Direktors, Krājuma nodaļas un Restaurācijas departamenta vadītājs | 2024 | B |
| | Krājuma papildināšana un komplektēšana Augšzemes/Sēlijas sētas ekspozīcijai. | Plānot un īstenot trīs neeksponēto Augšzemes/Sēlijas tautas celtniecības objektu uzstādīšanu Muzejā. | Uzstādīta Augšzemes/Sēlijas sētas ekspozīcijas daļa. | Direktora vietnieks - galvenais krājuma glabātājs, Etnogrāfijas departamenta vadītājs | 2023 - 2027 | B |
| | | Pilnveidot lauku ekspozīcijas Vecpiebalgas "Vēveri" un zemnieka-zvejnieka sēta Rucavas "Vītolnieki". | Izveidota kolhoza "Alauksts" ekspozīcija Lielvēveros, Vēveru dzirnavu ekspozīcija. Sagatavota koncepcija Streinvēveru dzīvojamās mājas izmantošanai. | Direktora vietnieks - galvenais krājuma glabātājs, Etnogrāfijas departaments | 2023-2027 | B |



| | | | | | | |
|--|---|---|---|---|-----------|---|
| | Nodrošināt krājuma aprites iekšējo procesu atbilstību normatīvo aktu prasībām | Krājuma vērtēšanas procedūru uzlabošana | Uzlabota krājuma vērtēšanas procedūra, saistībā ar procesu ātruma, kvalitātes, produktivitātes, laika rādītājiem. | Direktora vietnieks – galvenais krājuma glabātājs, Krājuma nodaļas vadītājs | 2023-2027 | B |
|--|---|---|---|---|-----------|---|



2.Prioritāte

Pētniecība un Muzeja pētniecības rezultātu popularizēšana

Veikt Muzejā uzkrātā Latvijas kultūrvēsturisko apgabalu etnogrāfiskā mantojuma vākšanu, dokumentēšanu, pētniecību, interpretāciju un komunikāciju ar sabiedrību, kā arī sniegt metodisko atbalstu visiem interesentiem Latvijas etnogrāfiskā mantojuma komplektēšanas, dokumentēšanas, saglabāšanas un pētniecības jautājumos.

| N.p.k | Mērķi | Aktivitātes | Rezultāti | Atbildīgais | Izpildes laiks | Finanšu avots |
|-------|--|--|--|------------------------------------|----------------|---------------|
| 1. | Īstenot pētniecisko darbu, kas rezultējas zinātniskos un populārzinātniskos rakstos, Muzeja izdevumos un izstādēs. Apzināt pēc iespējas plašāku (rakstisko, ikonogrāfisko un lietisko) Latvijas kultūrvēsturisko apgabalu avotu materiālu. | <p>Vākt materiālus Muzeja krājumā un arhīvā, etnogrāfu zinātniskajās ekspedīcijās, Latvijas un citzemju muzejos, arhīvos, privātās materiālu krātuvēs un bibliotēkās;</p> <p>Publiskot pētnieciskā darba rezultātus;</p> <p>Plānot, izstrādāt un realizēt pētnieciskās izstādes;</p> | <p>Muzeja darbinieku individuālie komandējumi un vismaz 3 ekspedīcijas gadā.</p> <p>Vismaz 2 iespieddarbi gadā.</p> <p>2 izstādes gadā, Vismaz 10 priekšlasījumi un/vai demonstrējumi gadā</p> | Etnogrāfijas departamenta vadītājs | 2023-2027 | B |



| | | | | | | |
|--|---|--|---|------------------------------------|-----------|---|
| | Nodrošināt pētnieciskā darba pieredzes pārman-tošanu, jaunu speciālistu piesaisti, ievadīšanu darbā; | Integrēt muzeja darbā izglītojamus, sabiedriskās organizācijas u.c. | Piesaistīti vismaz 2 papildus speciālisti | Etnogrāfijas departamenta vadītājs | 2023-2027 | B |
| | Attīstīt inovatīvus pētniecības virzienus, izstrādājot mūsdienīgu objektu izpētes metodoloģiju atbilstoši mūsdienu tehnoloģijas iespējām. | Attīstīt eksperimentālās etnogrāfijas virzienu, izstrādāt metodoloģiju datu apkopošanai. | Turpināt darbu pie tradicionālo nodarbes veidu izpētes. Ekspedīciju laikā iegūtā materiāla datu digitalizācija un apstrāde un pieejamība. | Etnogrāfijas departamenta vadītājs | 2023-2027 | B |

3.Prioritāte

Komunikācija ar sabiedrību / Pieejamība

Izglīt un informēt sabiedrību par Latvijā vēsturiski dzīvojošo tautu kultūras mantojumu, darba, sadzīves un svētku tradīcijām un tradicionālajiem amatiem. Nodrošināt apmeklētāju apkalpošanu Muzeja ekspozīcijā, kā arī *in situ* lauku ekspozīcijās – ēku kompleksā Vecpiebalgas „Vēveri” un zemnieka-zvejnieka sētā Rucavas „Vītolnieki”.

| N.p.k | Mērķi | Aktivitātes | Rezultāti | Atbildīgais | Izpildes laiks | Finanšu avots |
|-------|--|--|--|--|----------------|---------------|
| 1. | Attīstīt muzeja piedāvājuma digitālo transformāciju un | Attīstīt muzeja programmu un produktu jaunām mērķauditorijas | Izveidoti 3 jauni muzeja programmu piedāvājumi | Izglītības un informācijas nodaļas vadītājs, | 2023-2027 | B |



| | | | | | |
|---|--|---|--|------------------|----------|
| <p>paplašināt klātienē un digitālo piedāvājumu un komunikāciju, t.sk. sociālajos tīklos;</p> | <p>grupām piedāvājumu.</p> | <p>klātienē un digitāli.</p> | <p>sabiedrisko attiecību speciālists</p> | | |
| | <p>Izstrādāt Muzeja audiogidu latviešu un angļu valodās.</p> | <p>Ieviests audiogids Muzeja ekspozīcijā.</p> | | | |
| | <p>Muzeja korporatīvās identitātes izstrāde.</p> | <p>Izveidota Muzeja korporatīvā identitāte.</p> | | | |
| <p>Izstrādāt komunikācijas plānu un atbilstoši komunicēt Muzeja simtgadi;</p> | <p>Izstrādāt Muzeja simtgades pasākumu un komunikācijas programmu;</p> | <p>Īstenots Muzeja simtgades pasākumu kopums.</p> | <p>Izglītības un informācijas nodaļas vadītājs, sabiedrisko attiecību speciālists</p> | <p>2023-2027</p> | <p>B</p> |
| <p>Attīstīt Latvijas Etnogrāfiskā brīvdabas muzeja Gadatirgu, kā Latvijai nozīmīgu kultūras un amatniecības notikumu.</p> | <p>Nodrošināt un veicināt komunikāciju ar kopienām, tautas lietišķās mākslas meistariem, tradicionālās kultūras kopējiem un Latvijas diasporu.</p> | <p>Nodrošināta tradīcijas nepārtrauktība un tautas lietišķās mākslas amata prasmju pārmantošana un Gadatirgus pieteikšana nemateriālā kultūras mantojuma sarakstam.</p> | <p>Direktors, Izglītības un informācijas nodaļas vadītājs, sabiedrisko attiecību speciālists</p> | <p>2023-2027</p> | <p>B</p> |



| | | | | | | |
|--|---|--|--|--|-----------|---|
| | Veicināt progresu nozares politikas ieviešanā, padarot ekspozīciju iesaistošāku ģimenēm ar bērniem. | Papildināt ekspozīciju ar interaktīviem elementiem. | Ekspozīcija papildināta ar krājuma priekšmetu kopijām un ekspozīciju papildinošiem, interaktīviem elementiem. | Izglītības un informācijas nodaļas vadītājs, Krājuma nodaļas vadītājs | 2023-2027 | B |
| | 5. Stiprināt Muzeja lomu līdzīga profila muzeju un pētniecisko institūciju vidē Latvijā un ārvalstīs. | Muzeja speciālistu dalība un pieredzes apmaiņa, profesionālās kvalifikācijas celšana Latvijas un ārvalstu Muzeju nozares institūcijās. Muzeja pētniecības rezultātu popularizēšana | Muzeja reputācijas un atpazīstamības nodrošinājums starptautisko un vietējo profesionālo nozares institūciju vidē. | Direktors, Izglītības un informācijas nodaļas vadītājs, Etnogrāfijas departamenta vadītājs | 2023-2027 | B |

4. Prioritāte.

Muzeja infrastruktūra

Nodrošināt Muzeja nepārtrauktu un ilgtspējīgu darbību, plānot un organizēt Muzeja infrastruktūras pilnveides un attīstības darbu, t.sk. ūdensvada un ārējo elektrotīklu izbūvi, ekspozīciju un krājuma saglabāšanas t.sk. jaunas krājuma/administrācijas ēkas projektēšanu un būvniecības uzsākšanu.

| N.p.k | Mērķi | Aktivitātes | Rezultāti | Atbildīgais | Izpildes laiks | Finanšu avots |
|-------|-------|-------------|-----------|-------------|----------------|---------------|
|-------|-------|-------------|-----------|-------------|----------------|---------------|



| | | | | | | |
|----|--|--|---|--|-----------|---|
| 1. | Plānot finansējumu un nodrošināt muzeja kultūrvēsturiskās vides un teritorijas sakopšanu, senceltņu un citu muzeja objektu uzturēšanu; | Uzsākt krājuma/administrācijas ēkas projektēšanu un būvniecību; | Sagatavots krājuma/administrācijas ēkas projekts un uzsākta būvniecība | Direktors, Direktora vietnieks – galvenais krājuma glabātājs | 2023-2027 | B |
| | | Veikt teritorijas sagatavošanas darbus Augšzemes/Sēlijas sētas ierīkošanai Muzeja ekspozīcijā. | Sagatavota un attīrīta teritorija Augšzemes/Sēlijas sētas ierīkošanai. | Direktora vietnieks – galvenais krājuma glabātājs. Etnogrāfijas departaments | | |
| | | Regulāri nodrošināt muzeja kultūrvēsturiskās vides un meža teritorijas sakopšanu, senceltņu un citu muzeja objektu uzturēšanu, muzeja drošības sistēmu un tehniskās infrastruktūras atjaunošanu. | Sakopta, droša, mūsdienīgi aprīkota Muzeja teritorija. Savlaicīgi atjaunotas un atbilstoši prasībām uzturētas eksponātēkas un valsts nozīmes kultūras pieminekļi. | Direktora vietnieks saimniecības darbos. Direktora vietnieks – galvenais krājuma glabātājs | | |
| | Nodrošināt muzeja infrastruktūras, inženiertehnisko komunikāciju | Plānot un organizēt infrastruktūras tehniskās | Izstrādāta un saskaņota dokumentācija. | Direktora vietnieks saimniecības darbos. | 2023-2027 | B |



| | | | | | |
|---|--|--|--|-----------|---|
| atjaunošanu un uzturēšanu, nomainīt vecos apgaismes ķermeņus pret jauniem – energoefektīviem. | dokumentācijas izstrādi; | Apstiprināts finansējums. | | | |
| | Nodrošināt Muzeja teritorijas un ēku atbilstību ugunsdrošības un darba aizsardzības prasībām, renovējot ārējos un iekšējos elektrotīklus un ūdensvadu. | Izstrādāti tehniskie projekti, veikti realizācijas darbi, nodrošināta 60. gadu dienas gaismas lampu nomaiņa pret energoefektīvām lampām. | Direktora vietnieks saimniecības darbos. | 2023-2025 | B |

5.Prioritāte

Muzeja cilvēkresursu prasmju attīstība un iesaistīšanās. Motivēta, novērtēta, profesionāla, uz attīstību un rezultātu orientēta komanda.

| N.p.k | Mērķi | Aktivitātes | Rezultāti | Atbildīgais | Izpildes laiks | Finanšu avots |
|-------|--|---|--|---|----------------|---------------|
| 1. | Uzlabot muzeja iekšējo komunikāciju un personāla motivācijas pasākumus, darbinieku labbūtību, t.sk., personāla tālākizglītības un materiāli tehniskā nodrošinājuma jomā. | Nodrošinātas patstāvīgas mācīšanās iespējas ikvienam darbiniekam. | 20% darbiniekiem gadā ir iespēja profesionāli pilnveidoties | Biroja nodaļas vadītājs – juriskonults. | 2023-2027 | B |
| | | Nodrošināt veselīgu un labiekārtotu darba vidi. | Atbilstoši darbinieka vajadzībām iekārtota darba vide un atpūtas telpas. | | | |



| | | | | | |
|---|---|--|---|-----------|---|
| Risināt papildus cilvēkresursu piesaisti Muzeja pamatfunkciju nodrošināšanai, ņemot vērā nepietiekamo esošo darbinieku un speciālistu skaitu. | Palielināt kvalificētu darbinieku un speciālistu skaitu krājuma, pētniecības un saimniecības nodaļās, kā arī Muzeja lauku ekspozīcijās Rucavas “Vītolniekos” un Vecpiebalgas “Vēveros”. | Ne mazāk kā 5 jaunas amata vietas. | Direktors | 2023-2027 | B |
| | Piesaistīt kvalificētu gidu pakalpojumu. | Apmācīti, kvalificēti gidi – 2 jaunas amata vietas amatu sarakstā. | Izglītības un informācijas nodaļas vadītājs | | |

4. STRATĒGIJAS IEVIEŠANAS UZRAUDZĪBA

Galvenie snieguma rādītāji

| Galvenie snieguma rādītāji | Atbildīgais par rādītāja ieviešanas uzraudzību | Datu (informācijas) avots |
|--|--|---------------------------|
| Nodarbināto apmierinātība ar iekšējo sadarbību un komunikāciju ir ar pieaugošu tendenci | Biroja nodaļa | Nodarbināto aptauja |
| Nodarbināto apmierinātība ar izglītības un attīstības iespējām muzejā ir ar pieaugošu tendenci | Biroja nodaļa | Nodarbināto aptauja |



| | | |
|---|-----------------------------------|--|
| Vidējā atlīdzība muzeja darbiniekiem 2027. gadā sasniedz vismaz 70% no valsts pārvaldes atlīdzības sistēmas algu skalas viduspunkta | Biroja nodaļa | Amatu saraksts un Valsts kancelejas publicētā algu skala |
| Nodarbināto apmierinātība ar darba vidi un mikroklīmatu ir ar pieaugošu tendenci | Biroja nodaļa | Nodarbināto aptauja |
| Apmeklētāju un partneru apmierinātība ar sadarbību un komunikāciju ir ar pieaugošu tendenci | Izglītības un informācijas nodaļa | Apmeklētāju aptauja |
| Darba plāna pasākumu īstenošana noteiktajā laikā ir vismaz 75% | Struktūrvienību vadītāji | Darba plāns |

Ieviešanas uzraudzības process

Par stratēģijas īstenošanu un tajā paredzēto mērķu un pasākumu izpildi ir atbildīgas visas Muzeja nodaļas un departamenti. Muzeja ikgadējais darba plāns ir balstīts stratēģijas prioritāšu īstenošanā. Uzraudzību par kopējo stratēģijas izpildi nodrošina Muzeja vadība. Tās izpildes rezultātu izvērtējumu vai nepieciešamo precizējumu veikšanu veic ne retāk kā reizi gadā stratēģijas izstrādes darba grupa. Stratēģijā paredzēto pasākumu īstenošanai nepieciešamos finanšu resursus plāno un pieprasa KM budžeta ietvaros.

Informāciju par stratēģijas īstenošanas gaitu katru gadu iekļauj Muzeja publiskajā gada pārskatā. Stratēģijas īstenošanas gala izvērtējums tiek veikts 2027. gadā, informācija par to tiek iekļauta 2027. gada pārskatā un tas ir par pamatu nākamā perioda stratēģijas veidošanai.

Akreditācijas komisijas ieteikumu izpilde:

Muzeja vadības darbā:

1. Muzejā ir nomainījusies daļa personāla, piesaistīti profesionāli jomas speciālisti, ir uzlabojusies darbinieku savstarpējā komunikācija un viss personāls atbildīgi iesaistās Muzeja kopējo mērķu sasniegšanā.
2. Muzejā notiek iekšējās apmācības, lekcijas, ekskursijas, diskusijas, kuras vada Direktora vietnieks – galvenais krājuma glabātājs M. Kuplais. Etnogrāfijas un Krājuma nodaļas



darbinieki mērķtiecīgi strādā pie Muzejam svarīgām tēmām, lai nezustu pieejamās vēsturiskās zināšanas.

3. Notiek mērķtiecīgs darbs pie jaunas krājuma un administrācijas ēkas pirmsprojekta izstrādes, KM ir informēta par krājuma priekšmetu saglabātības apdraudētību un nepieciešamo rīcību finansējuma piesaistei Muzeja atjaunotnes nodrošināšanai un krājuma priekšmetu saglabātības nodrošināšanai. Diemžēl, šī jautājuma virzību nosaka ne tikai darbinieku vēlme vai zināšanas, bet gan apjomīgs finansējums. Tā piesaistes gadījumā Muzejā tuvākajā plānošanas periodā varētu notikt būtiskas izmaiņas gan infrastruktūras renovācijā, gan krājuma un administrācijas ēkas/ēku kompleksa projekta izstrādē un ieviešanā. Muzeja esošais stāvoklis pierāda to, ka šobrīd vairs nav iespējams noteikt vienu būtiskāko prioritāti. Izmaiņas steidzamā kārtā gaida vairākas jomas vienlaicīgi. Muzeja ieejas mezgls šajā prioritāšu plānā paliek otršķirīgs jautājums, kas būtu risināms nākamajā plānošanas periodā.
4. Lai nodrošinātu atbilstošus saglabāšanas apstākļus un izmantošanas iespējas Muzeja audio un video materiālu kolekcija ir nodota glabāšanā Latvijas Nacionālā arhīva Latvijas Valsts kinofotofonodokumentu arhīvam, 2021. gada 8. aprīlī noslēgts līgums par materiālu detalizētu izpēti. Pārskata periodā veikta audiovizuālo dokumentu aprakstīšana, uzsākts identificēšanas un apvienošanas process. Materiāla apstrādi un digitalizāciju iecerēts pabeigt nākamajā plānošanas periodā.
5. Saistībā ar ugunsdrošību, ir veikts ugunsdrošības audits. Pamatojoties uz tā rezultātiem, Muzejā ir jāveic būtiskas izmaiņas infrastruktūrā. Finansējuma piešķiruma gadījumā, šis jautājums steidzamības kārtā ir risināms plānošanas periodā.

Krājuma darbā:

1. Lai nodrošinātu MK noteikumu prasībām atbilstošus apstākļus, Muzeja krājumā iekļauto priekšmetu saglabāšanai nepieciešama jauna, laikmetīga krājuma glabātuves ēka ar atbilstoši aprīkotām krātuvēm. Šobrīd nodrošināt visu Nacionālajā muzeju krājumā iekļauto priekšmetu saglabāšanu nav iespējams. Atsevišķas krājuma tematiskās grupas izvietotas eksponātēkās vai krājuma glabāšanai pielāgotās esošās saimniecības ēkās. Pārskata periodā pielāgotās krātuvēs (eksponātēkās) ir izvietotas – Kurzemes sētas laidara kūtī daļa skapju un gludināmie galdi, Kurzemes sētas laidara šķūnī sakņu ekseļmašīnas, mehāniskie sakņu griežamie un koka virpas, Jaunsaimniecības dzīvojamās mājas otrajā stāvā visi vērpjamie ratiņi un tītavas, Vidzemes sētas rijā – kuļamo bluķu kolekcija, linu apstrādes rīku, mīstīklu un kulstīklu kolekcijas. Saimniecības šķūnī, kas senāk tika izmantots koka detaļu konservācijai, sistematizēti un



izvietoti lielgabarīta krājuma priekšmeti un lauksaimniecības tehnika. Uzsākts darbs lai labības šķūnī "Vidzeme" varētu ierīkot lielgabarīta lauksaimniecības tehnikas un neeksponēto zirgvilkmes transportlīdzekļu krātuves. Ilgtermiņā eksponātēku pielāgošana krājuma vajadzībām neatrisina situāciju, tāpēc paralēli tam notiek darbs pie jaunas Muzeja krājuma un administrācijas ēkas/ēku kompleksa būvniecības ieceres plānošanas.

2. Veikta eksponātu drošības riska analīze un apzināts galvenais risks – Muzeja eksponātu pārvietošana neveicot fiksāciju dokumentos. Eksponātu pārvietošana notiek krājuma glabātāja klātbūtnē, sekojoši eksponātu pārvietošana bez dokumentālas fiksācijas ir pilnībā novērsta.
3. Eksponātu saraksti izveidoti, izvietoti un tiek regulāri aktualizēti visās Muzeja eksponātēkās.
4. Krājuma esības pārbaudes tiek plānotas Krājuma nodaļas gada darba plānā, plānoto esības pārbauzu norises kārtību divas reizes gadā ar rīkojumu nosaka Muzeja direktors. Ja kādā no Muzeja eksponātēkām plānoti pasākumi ar ekspozīcijas pārkārtojumiem, tad ar direktora rīkojumu tiek noteikta neplānotā krājuma priekšmetu esības pārbaude.
5. Muzeja krājuma priekšmetu signēšana tiek veikta, ievērojot MK noteikumus, Muzeja iekšējos normatīvos aktus un vadoties pēc rokasgrāmatas – *Muzejisko priekšmetu saglabāšana.* – Rīga, 2020.

Komunikācijas politikā:

Muzejs ir izstrādājis komunikācijas politiku, kuras ietvaros ir noteikta mērķauditorija, Muzeja izglītojošā darba, izstāžu darba, pasākumu organizēšanas darba principi. Tajā ir definētas arī problēmas un ierobežojošie faktori, kas liedz pilnvērtīgi un kvalitatīvi aptvert un realizēt visu nepieciešamību kopumu. Nepietiekamo amata vietu un konkrēto nozaru speciālistu neesamības dēļ Muzeja darba un teritorijas apjomam nepieciešamo darbu veikšanu savu iespēju un laika robežās uzņemas esošie darbinieki paralēli savam darba apjomam. Nākamā pārskata perioda stratēģijā ir definēti veicamie uzdevumi.

Muzejs ir definējis savas mērķgrupas un to vajadzības, kā arī notiek darbs pie daudzveidīga piedāvājuma izstrādes.

Muzejs veic mērķgrupu un to vajadzību izpēti, veicot aptaujas un anketēšanas, kā arī sociālo tīklu informācijas izvērtējumu. Tiek izsūtītas elektroniskās aptaujas anketas gan pedagogiem, gan tirgus dalībniekiem. Tiek aptaujāti apmeklētāji pie kases. Regulāri tiek izdiskutēti sociālajos tīklos iesūtītie jautājumi vai priekšlikumi, vai muzeja apmeklējuma vērtējums.