

APSTIPRINU  
Zanda Ķergalve  
Latvijas Etnogrāfiskā  
brīvdabas muzeja direktore  
30.06.2022.



# LATVIJAS ETNOGRĀFISKAIS BRĪVDABAS MUZEJS

## GADA PUBLISKAIS PĀRSKATS



Attēls 1: "Dižlīķu" klēts, Kuldīgas apriņķis, 1767., 1932. – muzeja jubilārēka.

## 2021. GADS

---

Publiskajā gada pārskatā izmantoto ilustrāciju un attēlu avots  
Latvijas Etnogrāfiskā brīvdabas muzeja publicitātes materiālu arhīvs

## PAMATINFORMĀCIJA

### Iestādes juridiskais statuss, funkcijas, mērķis, uzdevumi un darbības virzieni

Kopš 2013. gada 1. janvāra Latvijas Etnogrāfiskais brīvdabas muzejs ir kultūras ministra pakļautībā esoša tiešās pārvaldes iestāde. Ar 2012. gada 18. decembra Ministru kabineta noteikumiem Nr.925 „Latvijas Etnogrāfiskā brīvdabas muzeja nolikums” ir noteikts, ka tiešās pārvaldes iestāde Latvijas Etnogrāfiskais brīvdabas muzejs ir valsts aģentūras "Latvijas Etnogrāfiskais brīvdabas muzejs" funkciju, tiesību, saistību, prasību, bilancē esošās mantas, lietvedības un arhīva pārņēmēja.

Muzeja darbības **mērķis** ir saglabāt, pētīt un vienotā veselumā eksponēt Latvijas tautas tradicionālās dzīves pieminekļus no 17. gadsimta sākuma līdz 20. gadsimta vidum, ar muzejiskiem līdzekļiem atklājot latviešu un citu Latvijā vēsturiski dzīvojošo tautu kultūras mantojumu, darba un sadzīves tradīcijas un estētisko pasauli.

Latvijas Etnogrāfiskais brīvdabas muzejs atbild par šādu publisko **funkciju** īstenošanu:

1. Komplektēt lietiskos materiālus un ar tiem saistīto informāciju par latviešu un citu Latvijā dzīvojošo etnisko grupu tautas būvniecības tradīcijām, darbarīkiem un iedzīves priekšmetiem, kā arī darinājumiem, kas uzskatāmi par latviešu tautas lietišķās mākslas izpausmi;
2. Nodrošināt kultūrvēsturisko materiālu krājuma atbilstošu komplektēšanu, aprūpi, uzskaiti un pārvaldību;
3. Veikt muzeja krājuma zinātnisko pētniecību;
4. Nodrošināt muzeja krājuma pieejamību sabiedrībai, tai skaitā muzeja ekspozīcijās:
  - 4.1. Centrālajā ekspozīcijā Rīgā;
  - 4.2. Lauku ekspozīcijā "Vēveri" Vecpiebalgas novadā;
  - 4.3. Zemnieka–zvejnieka sētā "Vītlnieki" Rucavas novadā.
5. Veikt izglītojošo darbu;
6. Uzturēt un attīstīt muzeja darbībai nepieciešamo infrastruktūru.

Lai nodrošinātu funkciju izpildi un mērķa sasniegšanu, Latvijas Etnogrāfiskais brīvdabas muzejs veic šādus **uzdevumus**:

1. Nodrošina muzeja krājuma – Nacionālā muzeju krājuma daļas – komplektēšanu, uzskaiti, dokumentēšanu un glabāšanu;
2. Veido ekspozīcijas un izstādes, nodrošina to pieejamību sabiedrībai, kā arī gida pakalpojumus;
3. Atbilstoši kompetencei, veic pētījumus etnogrāfijā: tautas būvniecībā, sadzīves iekārtas priekšmetu sagādē un lietošanā, tradicionālajās nodarbēs (lauksaimniecība, zveja, u.c.) un dažādās tautas mākslas jomās;
4. Nodrošina izglītojošu pasākumu organizēšanu;
5. Sagatavo informatīvus un zinātniskus izdevumus;
6. Veido informatīvo datubāzi par muzeja krājumu Nacionālā muzeju krājuma kopkatalogam;
7. Izstrādā un īsteno projektus saskaņā ar muzeja darbības mērķi;
8. Vada starptautiskus projektus un piedalās to īstenošanā;
9. Nodrošina muzeja pasākumu publicitāti;

10. Pēta sabiedrības pieprasījumu un analizē muzeja sniegto pakalpojumu kvalitātes novērtējumu;
11. Sniedz metodisku un praktisku palīdzību visiem interesentiem, tai skaitā Latvijas reģionālajiem un lokālajiem brīvdabas muzejiem un ekspozīcijām.

Saskaņā ar muzeja Vidēja termiņa muzeja darbības programmu 2018-2023 tika izstrādāts Latvijas Etnogrāfiskais brīvdabas muzeja darba plāns 2021. gadam, kurā muzeja funkciju, mērķu un uzdevumu izpildei muzeja darbs tika plānots šādos četros **pamatvirzienos**:

1. Latvijas kultūrvēsturisko novadu tautas celtniecības pieminekļu kolekcijas veidošana un saglabāšana kompleksā ar lauku iedzīvotāju dzīvesveida un kultūras vēstures liecībām, kas raksturo laika periodu no 17. gadsimta līdz 20. gadsimta vidum;
2. Latvijas kultūrvēsturisko novadu etnogrāfiskā mantojuma dokumentēšana, pētniecība, interpretācija un komunikācija, kā arī metodiskā atbalsta sniegšana visiem interesentiem brīvdabas ekspozīciju veidošanas, Latvijas etnogrāfiskā mantojuma komplektēšanas, dokumentēšanas, saglabāšanas un pētniecības jautājumos;
3. Sabiedrības izglītošana un informēšana par Latvijas teritorijā vēsturiski dzīvojošo tautu kultūras mantojumu, darba un sadzīves tradīcijām un estētisko pasauli, apkalpojot apmeklētājus centrālajā brīvdabas ekspozīcijā Rīgā, kā arī *in situ* lauku ekspozīcijās – Vecpiebalgas novada „Vēveros” un zemnieka-zvejnieka sētā Rucavas novada „Vītolniekos”;
4. Muzeja darbībai nepieciešamo resursu un apstākļu plānošana, organizēšana, muzeja ēku un iekārtu tehniskā stāvokļa uzturēšana.

Latvijas Etnogrāfiskā brīvdabas muzeja administrācija un galvenā ekspozīcija atrodas Rīgā (114 objekti) no visiem vēsturiskajiem Latvijas novadiem, 87ha), muzejam ir divas lauku ekspozīcijas: muzejs "Vēveri" *in situ* Vecpiebalgas novadā (17 celtnes, 40ha) un zvejnieka sēta "Vītolnieki" *in situ* Rucavas novadā (6 ēkas, 0,6ha).

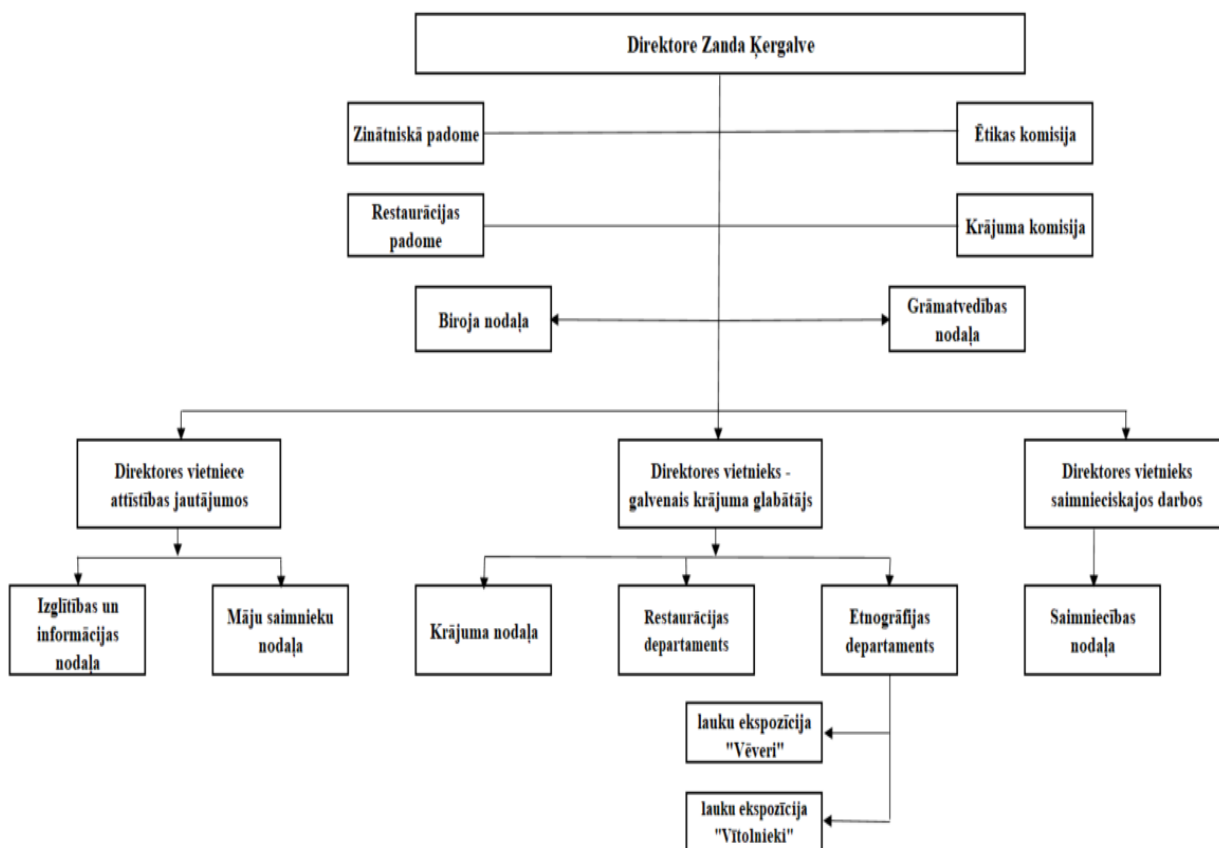




Attēls 2: Centrālā ekspozīcija Rīgā, lauku ekspozīcijas: muzejs "Vēveri"; zemnieka-zvejnieka sēta "Vītolnieki",

Muzeja darbu vada direktore un trīs vietnieki. Muzeja darbs ir organizēts 2 departamentos (Etnogrāfijas departaments, Restaurācijas departaments) un 3 nodaļās (Krājuma nodaļa, Izglītības un informācijas nodaļa, Māju saimnieku nodaļa), kuras veic muzeja pamatfunkcijas. Direktora vietnieks saimnieciskajos darbos ar 1 nodaļu nodrošina muzeja saimniecisko darbu. Grāmatvedības un administratīvā atbalsta funkcijas ir apvienotas muzeja Biroja nodaļā un Grāmatvedības nodaļā. Muzeja lauku ekspozīcijas ārpus Rīgas netiek organizētas kā atsevišķas muzeja struktūrvienības, tajās kopā strādā 4 darbinieki, tai skaitā 1 sezonas eksponātu uzraugs. Lauku ekspozīcijas ir Etnogrāfijas departamenta sastāvā un tās faktiski vada direktores vietnieks, galvenais krājuma glabātājs. Savas kompetences ietvaros tās atbalsta visas muzeja struktūrvienības. Muzeja organizatorisko struktūrshēmu sk. nākamajā lapā

### Muzeja organizatoriskā struktūrshēma



## **Pārskata gada galvenie uzdevumi (prioritātes, pasākumi) un informācija par to īstenošanu**

2021. gadā muzeja plānotās darbības saskaņā ar Latvijas Etnogrāfiskā brīvdabas muzeja Vidēja termiņa darbības stratēģiju 2018. – 2023. un Darba plānu 2021. gadam būtiski ietekmēja COVID-19 infekcijas izplatības ierobežošanas pasākumi, tai skaitā ārkārtējās situācijas izsludināšana no 2020. gada 9. novembra līdz 2021. gada 6. aprīlim un no 2021. gada 11. oktobra līdz 2022. gada 28. februārim, kā arī, muzeja slēgšana apmeklējumiem un publisko pasākumu atcelšana saskaņā ar 2021. gada 9. oktobra Ministru kabineta rīkojuma Nr. 720 “Par ārkārtējās situācijas izsludināšanu” 5.49.12. apakšpunktā noteikto, ka tiek pārtraukta kultūrvietu un izstāžu norises vietu darbība no 2021. gada 21. oktobra līdz 2021. gada 14. novembrim.

### **Galvenie īstenotie pasākumi un to rezultāti krājuma veidošanas, saglabāšanas un pārvaldības jomā**

Veidojot muzeja krājumu, pārskata periodā krājums papildināts ar 460 vienībām – 148 pamatkrājuma un 312 palīgkrājuma vienībām; Krājuma papildināšanai iegādāti 5 priekšmeti 813,35 EUR vērtībā. Kā dāvinājumi zinātnisko ekspedīciju laikā Latgales katoļu baznīcās, saņemti 16 priekšmeti.

Viena no muzeja darba prioritātēm ir regulāri apsekt muzeja brīvdabas ekspozīcijā esošo objektu stāvokli un investēt eksponātēku saglabāšanā un kultūrvēsturiskās vides uzturēšanā, nomainot jumtus, būvdetaļas, žogus, vārtus u. c. elementus. Pieejamo resursu ietvaros, kā arī izmantojot piešķirtos finanšu līdzekļus neparedzētiem gadījumiem ir veikta muzeja krājumā esošo atsevišķu eksponātēku restaurācija un remontdarbi, tajā skaitā Rīgas ekspozīcijā, Brīvdabas ielā 21:

- Veikta 62 muzeja eksponātēku – senceltņu, novērtēšana;
- Pabeigti jumta seguma atjaunošanas darbi 13 eksponātēkās – “Zīdeņu” pirts, “Dēliņu” klēts un bišu mājiņas, “Grēvju” zivju žāvētavas, “Kaupēnu” pirts, “Laimiņu” saimniecības ēkas, “Iesalnieku” šķūņa un klēts, “Ģērbumu” tīklu būdas, ”Šķesteru” klēts, ”Dukuru” ābolu klētiņas, “Cēlāju” dzīvojamās mājas un Čudarānu sādžas saimniecības ēkas jumta seguma atjaunošanas darbi;
- Veikti jumta kores atjaunošanas darbi 12 eksponātēkās – “Laukgaļu” klēts, “Beķeru” kūts, “Rizgu” rijas, “Grotkaltiņu” kūts, “Ārluiku” dzīvojamās rijas, Kalna Romuļu sādžas dzīvojamās mājas, Siljāņu Dubu sādžas podnieka klēts, Siljāņu Gailišu sādžas dzīvojamās mājas, Makašēnu Jekimenku sādžas dzīvojamās mājas un pirts, “Večkempju” dzīvojamās mājas un ”Kalna Kundziņu” pirts kores atjaunošanas darbi;
- Veikti noteksistēmas nomaiņas un izbūves darbi jaunsaimniecības dzīvojamā mājā “Kazāki”, šķūnī “Vidzeme”;
- Veikta Šķibes “Bendzoles” vējdzirnavu spārnu un kāpņu atjaunošana;
- Veikti “Beķeru” kūts pamatu pārmūrēšanas darbi;
- Atjaunota apkures sistēma Vidzemes sētas “Skaldu” dzīvojamā mājā;
- Veikti dažādi sīkāki konservācijas, restaurācijas un remonta darbi – pamatu nostiprināšanas, sienu savilkšanas un nostiprināšanas, lieveņu atjaunošanas,

grīdu nomaiņas, žogu, vārtu labošanas, logu stiklošanas un citi ēku uzturēšanas darbi vēl 27 Rīgas ekspozīcijas ekspozīcijās.

Ekspozīcijā “Vēveri”, Vecpiebalga:

- Veikta 16 muzeja ekspozīciju – senceltņu, novērtēšana;
- Veikti jumta seguma atjaunošanas darbi ekspozīcijai – “Steinvēveri” klēts un kores atjaunošanas darbi ekspozīcijai – “Virolvēveri” dzīvojamā māja.
- Veikti apkures sistēmas atjaunošanas darbi “Vecvēveri”.

Ekspozīcijā “Vītolnieki”, Pape:

- Veikta 6 muzeja ekspozīciju – senceltņu, novērtēšana;
- Veikti dzīvojamās mājas un saimniecības ēkas apkures sistēmas atjaunošanas darbi;
- Veikti pagraba koka konstrukciju restaurācijas darbi un jumta seguma atjaunošana.

Īstenojot muzeju krājuma uzskaites, saglabāšanas un popularizēšanas uzdevumus, pārskata periodā tika veiktas krājuma priekšmetu atkārtotas esības pārbaudes vairākās kolekciju glabātuvēs, apsekots un fiksēts deponēto krājuma priekšmetu saglabātības stāvoklis un restaurācijai nodoti krājuma priekšmeti, kurus plānots izvietot brīvdabas ekspozīcijā. Sekojoši:

- Nacionālā muzeju krājuma kopkatalogā tika ievadīta informācija par 1765 Latvijas Etnogrāfiskā brīvdabas muzeja krājuma vienībām, sasniedzot kopā ievadīto priekšmetu skaitu 29 631;
- Veiktas muzeja pamatkrājuma priekšmetu esības pārbaudes Mūsdienu lietišķās mākslas kolekcijā (Bonaventuras iela 6), Koka un metāla priekšmetu kolekcijā (Berģu iela 70A), Tekstīliju kolekcijā (Berģu iela 70A) – pēc inventāra grāmatām, aktiem un sarakstiem kopumā veikta 9419 priekšmetu esības pārbaude;
- Veiktas krājuma priekšmetu esības pārbaudes ekspozīcijās – Jaunsaimnieka sētā, Priedes krogā, Siena pūnītē, muzeja Izstāžu zālē, Kurzemes zvejnieku ciema dzīvojamās mājās “Lurķi” un “Mauri”, kopumā veikta 641 priekšmetu esības pārbaude;
- Veikta muzeja deponēto krājuma priekšmetu esības pārbaude Turaidas muzejrezervātā, Latvijas Ceļu muzejā un Kārļa Ulmaņa piemiņas muzejā “Pikšas”, kopumā veikta 22 priekšmetu esības pārbaude;
- Nacionālā arhīva Latvijas Valsts kinofotofonodokumentu arhīvam deponēta Muzeja krājumā esošā audiovizuālo materiālu kolekcija (364 vienības), audiovizuālā materiāla pārbaudei un digitalizācijai;
- Ar 29.07.2021. Kultūras ministrijas rīkojumu Nr.2.5-1-88 no Muzeja krājuma izņemti 118 muzeja krājuma priekšmeti;
- Pārskata periodā konservētas un restaurētas 847 muzeja krājuma vienības;
- Ar VKKF atbalstu veikta Bornes baznīcas ērģeļu restaurācijas 1.kārta.

### **Galvenie īstenotie pasākumi un to rezultāti krājuma pētniecības, interpretācijas un komunikācijas jomā**

2021. gadā ir sekmēta muzejā uzkrātā Latvijas kultūrvēsturisko novadu etnogrāfiskā mantojuma dokumentēšana, pētniecība, interpretācija un komunikācija, kā arī sniegts metodiskais atbalsts visiem interesentiem brīvdabas ekspozīciju

veidošanas, Latvijas etnogrāfiskā mantojuma komplektēšanas, dokumentēšanas, saglabāšanas un pētniecības jautājumos.

Sekmīgi veiktas divas zinātniskās ekspedīcijas un arheoloģiskās izpētes darbi:

- Realizēta zinātniskā ekspedīcija uz Dagdas novadu ar mērķi – apzināt Dagdas novada kultūrvēsturisko mantojumu katoļu dievnamos: Andrupenes, Asūnes, Dagdas, Ezernieku/Bukmuižas, Pasienes un Šķaunes katoļu baznīcās (16.05.2021. – 20.05.2021.). Muzeja krājumam iegūti 16 unikāli liturģiskie priekšmeti (18. – 20. gs.), muzeja dokumentu arhīvā nodoti ekspedīcijas materiāli – 208 objektu lapas (250 priekšmetu apraksti un 387 fotogrāfijas);
- Realizēta zinātniskā ekspedīcija uz Rucavas novada Papes ciema “Vītolniekiem” ar mērķi – iegūt papildus informāciju par Papes ciema vēsturi (06. – 09.09.2021.). Muzeja dokumentu arhīvā iesniegti ekspedīcijas materiāli – 3 objektu lapas, interviju apraksti.
- Veikti arheoloģiskie izrakumi lauku ekspozīcijā Vecpiebalgas “Vēveri” ar mērķi – lokalizēt senās smēdes vietu (16.09. – 20.08.2021.). Muzeja dokumentu arhīvam un Nacionālajai kultūras mantojuma pārvaldei iesniegta atskaite un arheoloģisko izrakumu pārskats, senlietas attīrītas un nodotas muzeja krājumam.

Tiek turpināts darbs pie šādu kolekcijas katalogu sagatavošanas: “Latvijas Etnogrāfiskā brīvdabas muzeja pūra lādes”, “Vidzemes podniecība”; “Transporta līdzekļi zemnieku sētā 18. – 20.gadsimtā”, “Lībiešu materiālās kultūras liecības Latvijas muzejos”, “Vilnas galvas lakatiņi – 20.gadsimta sieviešu apģērba sastāvdaļa”, monogrāfija “Ar tamborējumu rotātās liturģiskās tekstilijas”.

#### Pārskata periodā publicētie izdevumi un pētnieciskie raksti:

1. Ceļvedis. Vecpiebalgas Vēveri. 2021. Sastādījis **Žīgurs E.**
2. Raksts. **Jansone A.** Rihards Zariņš un izdevums “Latvju raksti”. Rīga, Latvijas Nacionālais mākslas muzejs. 2021., 475.–504. lpp.
3. Raksts. **Jansone A.** Ar tamborējumu rotātās liturģiskās tekstilijas (19. gs. beigas – 20. gs.) Latgalē. LVIŽ, 2021, Nr. 2., 105.–124. lpp.

#### Noorganizētas sekojošas zinātniskās konferences:

1. Muzeja ikgadējā zinātniskā konference, tiešsaistē, 02.02.2021. Dalībnieki:
  - Una Čine. “Eksperimentālā Etnogrāfija – raukto ragavu piemērs”.
  - Kārlis Fogelis. “Eksperimentālā etnogrāfija – zvejas rīki – katicas piemērs”.
  - Mārtiņš Varbūts. “Dažas 19./20.gs. zemnieku maizes krāsni”.
  - Edgars Žīgurs. “Ieskats Vidzemes vidienes muižu apsekošanas materiālos”.
  - Atis Artmanis. “Tautas celtniecība Zemgalē un pieminekļu aizsardzība”.
  - Mārtiņš Kuplais. “Ekspozīcija un vides saglabāšana. 2020. gads Brīvdabas muzejā”.
  - Raimonds Paukšēns. Lubu jumtu atjaunošana no A līdz Z. Audiovizuālais materiāls.
2. Muzeju nakts konference, tiešsaistē, 15.05.2021. Referenti:
  - Mārtiņš Kuplais, Dr. hist. “Skaldu istaba”.
  - Eva Grīnberga, Mg.art. “Puķu dobju dekoratīvās apmales Vidzemē”.
  - Jānis Zemgus Jātņieks, arhitekts. ““Vēveru” apbūves saglabāšanas un atjaunošanas aspekti”.

- Una Bērente, Mg. Hist. “Vidzemes godu kamanas Latvijas Etnogrāfiskajā brīvdabas muzejā”.
  - Aija Jansone, Dr. hist. “Ģērbšanās kultūra Vidzemē 19. gs.”.
3. “DigiCult” evolūcija un ieguvumi LEMB un muzeju nozarei veltītas konferences, zoom platformā un klātienē, 15.06.2021. un 04.09.2021.

Realizētās izstādes:

1. Ar Kultūras ministrijas atbalstu muzeja izstāžu zālē tika eksponēta Dr. hist. A.Jansones izstrādātā zinātniski pētnieciskā izstāde par skrodera amata attīstību Latvijas teritorijā “*Skroderdienas Bonaventuras muižā*” (16.07.2021. – 28.02.2022.).
2. Hernhūtiešu saiešanas namā izstāde “*Cimdi un zeķes muzeja krājumā*” (10.12.2021. – 28.02.2022.).

2021. gadā pēc pieprasījuma dažādām kultūrvietām eksponēšanai izstādēs, patstāvīgajām ekspozīcijām citos Latvijas muzejos, deponēti 11 muzeja krājuma priekšmeti.

- Rīgas Centrālajai bibliotēkai deponēti pamatkrājuma priekšmeti (6 priekšmeti) eksponēšanai izstādē “Latviešu amatnieku meistardarbi” (10.05. – 10.06.2021.);
- Cēsu vēstures un mākslas muzejam deponēti pamatkrājuma priekšmeti (1 priekšmets) eksponēšanai izstādē “Zili baltās pasaules valdzinājums. Angļu dekolētā keramika un porcelāns Latvijā 18.–20.gs.” (25.05.2021. – 31.03.2022.);
- Jāņa Akurātera muzejam deponēti pamatkrājuma priekšmeti (4 priekšmeti) eksponēšanai muzeja pamatekspozīcijā (12.07.2021. – 01.02.2023.).

Īstenojot sabiedrības izglītošanu un informēšanu par Latvijā vēsturiski dzīvojošo tautu kultūras mantojumu, darba un sadzīves tradīcijām un estētisko pasauli, pārskata periodā, ievērojot COVID-19 infekcijas izplatības ierobežošanas pasākumus, apkalpoti apmeklētāji centrālajā brīvdabas ekspozīcijā Rīgā, kā arī *in situ* lauku ekspozīcijās – muzejā „Vēveri” Vecpiebalgas novadā un zemnieka-zvejnieka sētā „Vītolnieki” Rucavas novadā.

Muzeja komunikācijas darbā izmantotas pārsvarā tradicionālās muzeja komunikācijas formas – pasākumi, ekskursijas, muzejpedagoģiskās programmas, kā arī hibrīdpasākumi.

Pandēmijas Covid-19 izplatības ierobežojumu dēļ, Brīvdabas muzejs un tā lauku ekspozīcijas nepiedalījās Muzeju nakts pasākumos, kā arī nenotika virkne tradicionālo pavasara un vasaras sākuma pasākumu, tajā skaitā Gadatirgus.

Muzejs ir iesniedzis 6 projektus VKKF (atbalstīti un realizēti 2).

Pārskata periodā noorganizētas vairākas Pastaigu takas (4), lai veicinātu individuālu apmeklējumu. Ziemas masku taka, Meteņu masku taka, Pavasara taka ar šūpolēm, Ziemas pasaku taka.

Noorganizēti astoņi “Brīvās dabas tirgi”, ņemot vērā noteiktos pasākuma ierobežojumus ar apmeklējumu skaitu 5122;

Realizēti šādi publiskie, video formāta vai hibrīdformāta pasākumi:

- Adītāju dienas ar apmeklējumu skaitu 741;
- Lauku ceļotāja diena “Vēveros” ar apmeklējuma skaitu 60;



- Vasaras saulgriežu tradīcijas dokumentēšana-video formātā “Vītolniekos”;
- “Zāļu diena” Rīgā, t.sk. lekcijas “Trejdeviņas Jāņu zāles” filmēšana un tiešraides nodrošināšana ar apmeklējumu skaitu 1700;
- Annas diena lauku ekspozīcijā “Vītolnieki” ar apmeklējuma skaitu 150;
- Vecpiebalgas “Vēveros” nometnes skolu jaunatnei ar apmeklējuma skaitu 100;
- Senā uguns nakts lauku ekspozīcijā “Vītolnieki” ar apmeklējuma skaitu 300;
- Mūsdienu amatniecības tirgus ar apmeklējumu skaitu 5445;
- Miķeļdiena Rīgas ekspozīcijā un pasākums “Latgalieši Rīgā brauc” ar apmeklējumu skaitu 3102;
- Video formātā dziesmu cikls – “Šūpuļdziesmas”, “Dieva dziesmas” ar 1228 skatījumiem;
- Video formātā tematiskais vakars “Toreiz un tagad. Veļu laiks” ar 3700 skatījumiem.
- Video formātā tematiskais pasākums “Toreiz un tagad. Gaisma tumšajā laikā” ar 2700 skatījumiem.



Attēls 3: : Ziemas pasaku taka. Pakalna dzirnavu rotājums ar motīvu no K.Skalbes pasakas “Kaķīša dzirnavas”

#### Komunikācija ar sabiedrību:

- Novadīta 41 muzejpedagoģiskā programma;
- Gan klātienē, gan neklātienē nolasītas 12 muzeja speciālistu sagatavotas lekcijas;
- Novadītas 253 ekskursijas;
- Izstrādāta jauna muzejpedagoģiskā programma “Cimos pie zemkopja Kārļa Zemgalē”;
- Izstrādāta jauna muzejpedagoģiskā programma “Zvejniecība Latvijas iekšzemes ūdeņos 19.gs.”;

- 2021. gadā Brīvdabas muzeja centrālā ekspozīcija Rīgā un lauku ekspozīcijas *in situ* Vecpiebalgas “Vēveros” un Papes ciema “Vītolniekos” apmeklētas kopā 62845 reizes.

Starptautiskie projekti:

Pārskata periodā turpinājās HORIZON2020 projekta “Innovative and affordable solutions for the preventive conservation of cultural heritage. CollectionCare” realizācija. Projekta ilgums 36 mēneši. Vadošais partneris Valensijas Politehniskā Universitāte. Projekta ietvaros tiek pētīta un monitorēta apkārtējās vides ietekme uz muzeja krājuma priekšmetiem.

Pārskata periodā tika realizēta ERASMUS+ projekts “DigiCult”, vadošais partneris Burgas Universitāte realizācija. Projekta ilgums 36 mēneši. Projekta ietvaros tiek apkopota dažādu valstu prakse, digitalizējot muzeja priekšmetus.

Turpinās ERASMUS+ projekts “EuRiCa”, vadošais partneris Burgas Universitāte. Projekta ietvaros tiks apkopota dažādu valstu kulinārā mantojuma digitalizācijas iespējas.

Notiek Nordplus Adult projekts "Mantoto augu sēklu lolotāji muzejos“ ar mērķi uzlabot un izplatīt zināšanas par agrobioloģisko daudzveidību un tās nozīmīgumu nākotnes ilgtspējīgai lauksaimniecībai un pārtikas sistēmām, kā arī veicināt izpratni par vietējo vēsturisko augu saglabāšanu. Muzeja darbiniekiem tiek uzlabotas zināšanas un prasmes par sēklu un augu pavairošanu, sadarbojoties ar sēklu lolotāju organizāciju Dānijā, Igaunijā, Lietuvā, Latvijā un brīvdabas muzejiem. Projekta ietvaros Latvijas Etnogrāfisko brīvdabas muzejā sadarbībā Latvijas Permakultūras biedrību tika izveidota ekoloģisko dabas materiālu puķu dobe Jaunsaimniecībā.

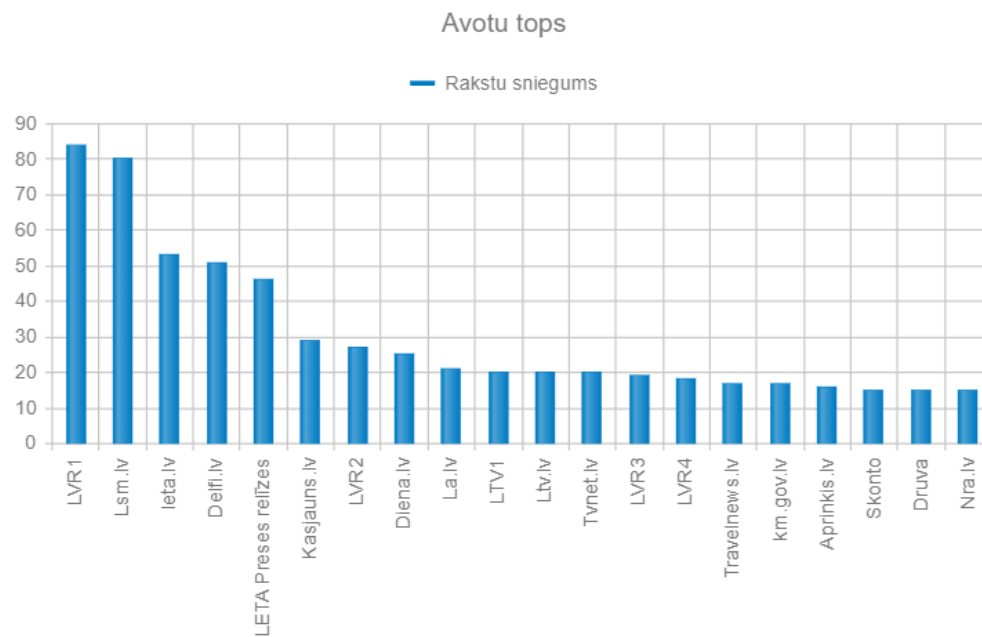
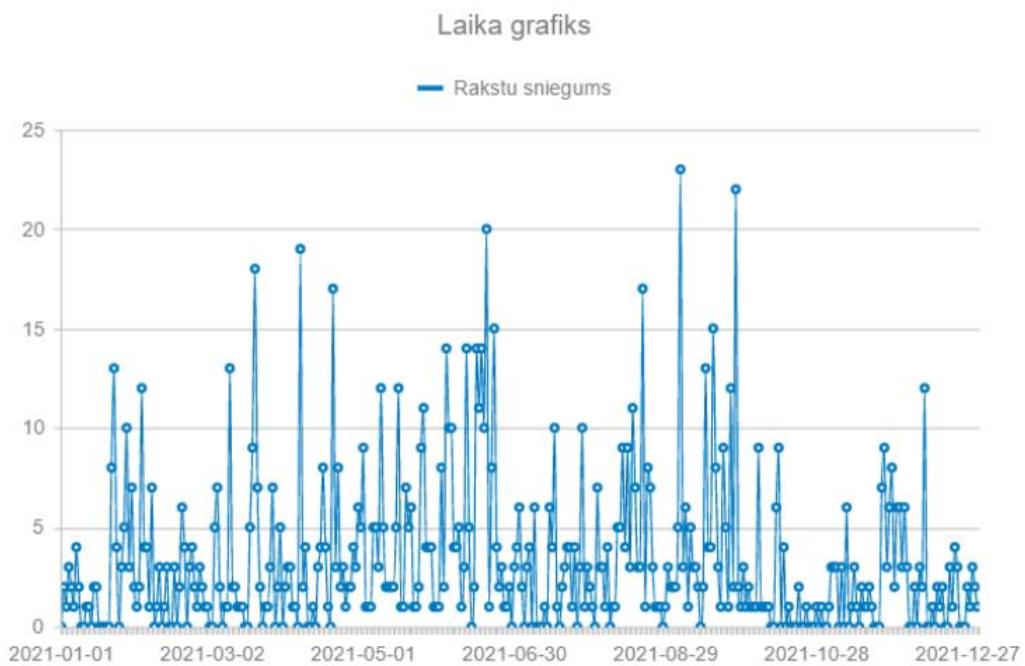
Ar starptautisko projektu rezultātiem sabiedrība un konkrētas mērķauditorijas ir iepazīstinātas ekskursiju, semināru un prezentāciju formātā.

Muzejs attālinātā veidā ir piedalījies LU vasaras skolas, Latvijas Muzeju biedrības, ICOM, ICOMOS, AEOM semināros, konferencēs un darba sanāksmēs.

Muzeja atpazīstamību un ietekmi uz finanšu rezultātiem ir veicinājis mērķtiecīgs darbs sabiedrisko attiecību jomā – ierobežota reklāmas finansējuma apstākļos cenšoties izmantot visas bezmaksas reklamēšanās iespējas, tā skaitā, izvietojot informāciju par muzeju sociālajos tīklos un aptuveni 12 dažādās tiešsaistes vietnēs, izvietojot informatīvo baneri autoceļa A2 malā. Muzejam ir konti sociālajās vietnēs Draugiem.lv, Facebook, Twiter, Instagram, YouTube.

### **Par publicitāti medijos**

Atsaucoties un LETA Mediju monitoringa datiem, monitorējot 8 mediju grupas – Nacionālos laikrakstus, Reģionālos laikrakstus, TV, Radio, Tiešsaistes medijus, Žurnālus, Ziņu aģentūras un Tīmekļa apraides, Latvijas Etnogrāfiskais brīvdabas muzejs ir minēts 1222 reizes.



Visvairāk muzejs minēts LVR1 un Latvijas sabiedrisko mediju portālā Lsm.lv, no komercietīšraides medijiem portālā Delfi.lv, no reģionālajiem medijiem laikraksts “Druva”, jo muzeja lauku ekspozīcija “Vēveri” ir tā reģionā.

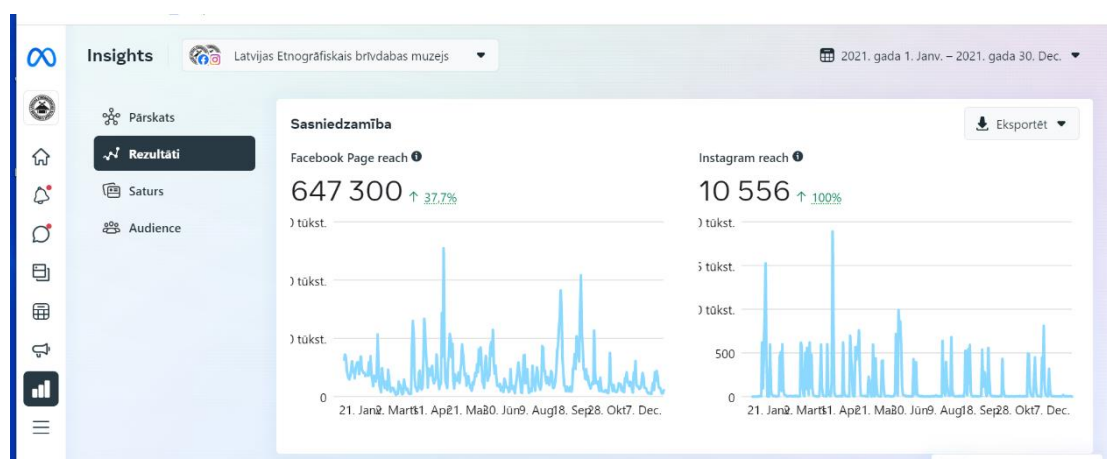
## Par publicitāti sociālajos medijos

Muzejs aktīvi publicējas savos Facebook, Instagram un Twitter kontos, kā arī veido materiālus Youtube.

Facebook sekotāju skaits 2022. gada 1. janvārī bija 7 650. Vidēji ir 4 publikācijas nedēļā. Katra publikācija sasniedz vidēji 5-6 tūkstošus sekotāju, ir publikācijas, kas dabīgā veidā sasniedz vairāk nekā 20 tūkstošus Facebook lietotāju.

Twitter – 6 210. Vidēji 1 publikācija nedēļā.

Instagram – 2 116. Vidēji 1 publikācija nedēļā.



Gada laikā sasniegtā Facebook auditorija ir 647 300, kas veido 37,7% pieaugumu, bet Instagramā ir sasniegti 10 556 Instagram lietotāji, kas veido 100% pieaugumu.

## Galvenie īstenotie pasākumi un to rezultāti muzeja uzturēšanas un pārvaldības jomā

Pārskata periodā pieejamo resursu ietvaros uzturētas un apkalpotas muzeja eksponātēkas, krājuma, restaurācijas darbnīcas, saimniecības ēkas un administrācijas ēkas, kā arī muzeja teritorija 87 ha platībā un abas lauku ekspozīcijas un to teritorijas Vecpiebalgas “Vēveros” un Papes ciema “Vītolniekos”.

- Izstrādātas un uzstādītas muzeja norādes un informatīvie stendi muzeja ekspozīcijā Rīgā.
- Par piešķirtajiem līdzekļiem neparedzētiem gadījumiem tika veikti apkures sistēmas remontdarbi Administrācijas ēkām (siltumtrašu nomaiņa).
- Pārskata periodā ekspozīcijā Rīgā tika turpināta meža attīrīšana no krūmājiem un šķeldošanas darbi. Ar iegūto šķeldu tika noklātas ekspozīcijas teritorijā esošās takas un celiņi, lai novērstu pārlietu lielo seguma putekļošanu. Visās ekspozīcijās, tai skaitā lauku ekspozīcijās tika nodrošināti apjomīgi zālāju pļaušanas darbi, lai novērstu kūlas veidošanos un ievērotu ugunsdrošības prasības.

- Veikta inženiertehnisko komunikāciju pakāpeniska sakārtošana, t.sk. veikti elektromontāžas darbi Lauku ekspozīcijā “Vēveri”, veikti elektroapgādes sistēmas elektromontāžas darbi lauku ekspozīcijā “Vītolnieki”;
- Veikts iekšējo un ārējo elektrotīklu sistēmas audits Rīgas ekspozīcijā;
- Veikti zemsprieguma vadu elektroinstalācijas darbi;
- Veikta notekūdeņu uzskaites mezgla ierīkošana;
- Veikti apsardzes sistēmu un ugunsdrošības sistēmas remontdarbi;
- Veiktas kapitālās iegādes, tajā skaitā Muzeja izstāžu zāles iekārtošanai: klimata iekārta, datu projektori, monitori.
- Veikti ieguldījumi darbinieku darba apstākļu uzlabošanai, iegādājot datorus un monitorus, printerus, biroja mēbeles, kā arī tādus pamatlīdzekļus kā skapis darba apģērbu žāvēšanai saimniecības nodaļas darbiniekiem, malkas skaldītājs, metināšanas ģenerators, kā arī ēvelsoli restaurācijas departamenta darbiniekiem.
- Tika iegādāti kokmateriāli eksponātēku atjaunošanas darbiem.

## **FINANŠU RESURSI UN IESTĀDES DARBĪBAS REZULTĀTI**

### **Valsts budžeta finansējums un tā izlietojums EUR**

Muzeja finansējums un tā izlietojums saskaņā ar likumu “Par budžetu 2021. gadam”

Nr.p.k.	Finanšu līdzekļi	Iepriekšējā gada (faktiskā izpilde), EUR	Pārskata gadā	
			apstiprināts likumā (ar izmaiņām), EUR	faktiskā izpilde, EUR
1.	Finanšu resursi izdevumu segšanai (kopā)	1 764 489	2 291 825	2 129 498
1.1.	dotācijas	1 583 780	1 834 030	1 813 558
1.2.	maksas pakalpojumi un citi pašu ieņēmumi	146 182	409 645	297 410
1.3.	transferti	240	0	0
1.4.	ārvalstu finanšu palīdzība	34 287	48 150	18 530
2.	Izdevumi (kopā)	1 673 016	2 321 716	2 063 101
2.1.	uzturēšanas izdevumi (kopā)	1 471 557	1 920 488	1 661 934
2.1.1.	kārtējie izdevumi	1 471 557	1 920 488	1 661 934
2.2.	izdevumi kapitālieguldījumiem	201 459	401 228	401 167

#### **Muzeja finanšu resursus izdevumu segšanai 2021. gadā veido:**

1. valsts budžeta dotācija 1 813 558 EUR apmērā jeb 85.16 % no kopējiem ieņēmumiem, tajā skaitā 253 271 EUR papildus piešķirtā dotācija no līdzekļiem neparedzētajiem gadījumiem, lai kompensētu Covid-19 krīzes dēļ

- negūtos ieņēmumus, 401 EUR Tautas lietišķās mākslas studijas “Auseklis” darbībai, 5 500 EUR Valsts Kultūrkapitāla fonda mērķdotācija muzeja darbības stiprināšanai;
2. maksas pakalpojumi un citi pašu ieņēmumi 297 410 EUR apmērā jeb 13.97 % no kopējiem ieņēmumiem, tajā skaitā 92 997 EUR apdrošināšanas atlīdzība par vētras nodarītajiem postījumiem Vecpiebalgas “Vēveru” vējdzirnavām;
  3. ārvalstu finanšu projektu ieņēmumi 18 530 EUR apmērā jeb 0.87 % no kopējiem ieņēmumiem.

	2020	2021
1. Ienākumi kopā bez ziedojumiem:	1 764 489	2 129 498
Valsts budžets	1 583 780	1 813 558
Pašu ieņēmumi	146 182	297 410
Transferts no pašvaldības	240	0
Ārvalstu finanšu projektu ieņēmumi	34 287	18 530
2. Ziedojums	-	-

Valsts budžeta dotācija pārskata gadā palielinājās par 14.5 %. Tas bija saistīts ar līdzekļu piešķiršanu muzeja negūto finanšu līdzekļu kompensēšanai un kultūras infrastruktūras attīstīšanai, ko Kultūras ministrija, pamatojoties uz likuma “Par valsts budžetu 2021.gadam” un Ministru kabineta 22.06.2021. rīkojumu Nr.441 “Par finanšu līdzekļu piešķiršanu no valsts budžeta programmas “Līdzekļi neparedzētiem gadījumiem””, piešķīra muzejam 253 271 euro apmērā lai COVID-19 izplatības seku novēršanas un pārvarēšanas pasākumu ietvaros stabilizētu finanšu situāciju kultūras mantojuma iestādēs.

Kultūras ministrija, pamatojoties uz likumu “Par valsts budžetu 2021.gadam”, Ministru kabineta 2020.gada 2.septembra sēdes protokollēmumu “Informatīvais ziņojums “Par pasākumiem Covid-19 krīzes pārvarēšanai un ekonomikas atlabšanai 2020. un 2021. gadam””, piešķīra finansējumu 295 433 euro apmērā pasākumu Covid-19 krīzes pārvarēšanai un ekonomikas atlabšanas īstenošanai 2021.gadā, un konkrēti, apkures sistēmas atjaunošanai un muzeja eksponātēku restaurācijas darbiem.

Pārskata periodā pašu ieņēmumi salīdzinājumā ar 2020. gadu palielinājās par 103 % jeb 151 228 EUR. Gan 2020.gadā, gan 2021.gadā muzejs maksas pakalpojumus sniedza ierobežotā apjomā Covid-19 krīzes dēļ, taču salīdzinot 2021. gadu ar 2020. gadu, tika rasti risinājumi, lai piesaistītu apmeklētājus krīzes apstākļos, piemēram, tika izveidotas pastaigu takas, kā arī tika organizēti pasākumi laikā, kad situācija valstī to atļāva. 2021. gada pašu ieņēmumu sastāvā uzskaitīta arī saņemtā apdrošināšanas atlīdzība par vētras nodarītajiem postījumiem Vecpiebalgas “Vēveru” vējdzirnavām 92 997 euro apmērā. Taču analizējot pašu ieņēmumus (bez apdrošināšanas atlīdzības) pret pārskata perioda plānu, ienākumi gūti 49,9 % apmērā no plānotā, kas nozīmē, ka Covid-19 krīze ļoti būtiski ietekmēja kultūras mantojuma iestādes apmeklējumu, salīdzinot ar plānoto.

**Muzeja izdevumu struktūra:**

2. Darbinieku atlīdzībai 1 129 775 EUR, jeb 54.76 % no kopējiem izdevumiem, tajā skaitā darba devēja valsts sociālās apdrošināšanas obligātās iemaksas, kā arī veselības apdrošināšanas polises muzeja darbiniekiem;
3. Preces un pakalpojumi 532 159 EUR, jeb 25.79 % no izdevumiem. Lielākās izdevumu pozīcijas šajā grupā veido maksājumi par komunālajiem pakalpojumiem, kā arī apsardzes apmaksu muzeja drošībai. Iegādāts inventārs restaurācijas, etnogrāfijas, izglītības un informācijas, saimniecības struktūrvienību darba nodrošināšanai.
4. Kapitālajiem izdevumiem 401 167 EUR, jeb 19.45 % no izdevumiem. Lielākās izdevumu pozīcijas – muzeja eksponātēku restaurācijas, apkures sistēmas remonts, datortehnikas, printeru, mēbeļu iegāde darba vietu sakārtošanai.

	2020	2021
Atalgojums	830 309	898 919
Valsts sociālās apdrošināšanas obligātās iemaksas, pabalsti un kompensācijas	233 664	230 856
Preču un pakalpojumu apmaksā	407 584	532 159
Kapitālie izdevumi, t.sk. eksponātēku renovācija	201 459	401 167

Kopumā muzeja izdevumi salīdzinājumā ar 2020. gadu ir palielinājušies par 23.62 %. Tas ir saistīts ar minimālās algas pieaugumu no 430 euro 2020. gadā līdz 500 euro 2021. gadā, kā arī piešķirto mērķdotāciju - investīcijām kultūras infrastruktūrā. Pārskata periodā ir uzturētas un apkalpotas muzeja, krājuma, restaurācijas, saimniecības un administrācijas ēkas, kā arī muzeja teritorija 87 ha platībā un abas lauku ekspozīcijas un to teritorijas.

Budžeta programmas un apakšprogrammas,  
kuru finanšu līdzekļi tiek izlietoti iestādes darbības nodrošināšanai:

Latvijas Etnogrāfiskais brīvdabas muzejs 2021. gadā darbības nodrošināšanai saņēmis finansējumu no Kultūras ministrijas īstenotajām valsts pamatbudžeta programmas 21.00.00. "Kultūras mantojums", 25.00.00 – "Valsts kultūrkapitāla fonds" apakšprogrammas 25.02.00 – "Valsts kultūrkapitāla fonda programmu un projektu konkursi" un 99.00.00 "Līdzekļi neparedzētiem gadījumiem izlietojums".

Nr.p.k.	Finanšu līdzekļi	Iepriekšējā gada (faktiskā izpilde), EUR	Pārskata gadā	
			apstiprināts likumā (ar izmaiņām), EUR	faktiskā izpilde, EUR
21.00.00 Kultūras mantojums				

1.	Finanšu resursi izdevumu segšanai (kopā)	1 271 442	1 984 904	1 852 197
1.1.	dotācijas	1 125 020	1 575 259	1 554 787
1.2.	maksas pakalpojumi un citi pašu ieņēmumi	146 182	409 645	297 410
1.3.	transferti	240	0	0
2.	Izdevumi (kopā)	1 203 727	1 984 904	1 773 394
2.1.	uzturēšanas izdevumi (kopā)	1 193 913	1 583 676	1 372 227
2.1.1.	kārtējie izdevumi	1 193 913	1 583 676	1 372 227
2.2.	izdevumi kapitālieguldījumiem	9 814	401 228	401 167
21.00.00 Valsts kultūrkapitāla fonds				
apakšprogramma 25.02.00 – “Valsts kultūrkapitāla fonda programmu un projektu konkursi”				
1.	Finanšu resursi izdevumu segšanai (kopā)	4 900	5 500	5 500
1.1.	dotācijas	4 900	5 500	5 500
1.2.	maksas pakalpojumi un citi pašu ieņēmumi	-	-	-
1.3.	transferti	-	-	-
2.	Izdevumi (kopā)	4 900	5 500	5 500
2.1.	uzturēšanas izdevumi (kopā)	4 900	5 500	5 500
2.1.1.	kārtējie izdevumi	4 900	5 500	5 500
2.2.	izdevumi kapitālieguldījumiem	-	-	-
99.00.00 Līdzekļu neparedzētiem gadījumiem izlietojums				
1.	Finanšu resursi izdevumu segšanai (kopā)	453 860	253 271	253 271
1.1.	dotācijas	453 860	253 271	253 271
1.2.	maksas pakalpojumi un citi pašu ieņēmumi	-	-	-
1.3.	transferti	-	-	-
2.	Izdevumi (kopā)	453 860	253 271	253 271
2.1.	uzturēšanas izdevumi (kopā)	262 215	253 271	253 271
2.1.1.	kārtējie izdevumi	262 215	253 271	253 271
2.2.	izdevumi kapitālieguldījumiem	191 645	-	-

Papildus 2021. gadā Latvijas Etnogrāfiskais brīvdabas muzejs saņēma ārvalstu projektu finanšu ieņēmumus 6718 EUR apmērā valsts pamatbudžeta programmas 67.00.00 “Eiropas Kopienas iniciatīvas projektu un pasākumu īstenošana” apakšprogrammā 67.06.00 “Eiropas Kopienas iniciatīvas projektu un pasākumu īstenošana” (Horizon 2020) - projekts Nr. 814624 “LEBM projekts “Novatorisks un pieejams pakalpojums artefaktu preventīvai saglabāšanai to deponēšanas, transportēšanas un uzglabāšanas laikā”” (Collection Care).

Valsts pamatbudžeta programmas 70.00.00 “Citu Eiropas Savienības politiku instrumentu projektu un pasākumu īstenošana” apakšprogrammā 70.15.00 “Eiropas Savienības programmas Erasmus+ projektu īstenošanas nodrošināšana” – projekts Nr. 2020-1-BG01-KA202-079046-Eiropas tradicionālās virtuves digitālā attēlošana un saglabāšana (EuRiCa) saņemti ārvalstu finanšu līdzekļi projekta īstenošanai EUR 11 812 euro apmērā.

Nr.p.k.	Finanšu līdzekļi	Iepriekšējā gada (faktiskā izpilde), EUR	Pārskata gadā	
			apstiprināts likumā (ar	faktiskā izpilde, EUR



			izmaiņām), EUR	
67.06 Eiropas Kopienas iniciatīvas projektu un pasākumu īstenošana projekts Nr. 814624 "LEBM projekts "Novatorisks un pieejams pakalpojums artefaktu preventīvai saglabāšanai to deponēšanas, transportēšanas un uzglabāšanas laikā""				
1.	Finanšu resursi izdevumu segšanai (kopā)	14 897	23 577	6 718
1.1.	Ārvalstu finanšu palīdzība iestādes ieņēmumos	14 897	23 577	6 718
2.	Izdevumi (kopā)	2 975	41 632	10 935
2.1.	uzturēšanas izdevumi (kopā)	2 975	41 632	10 935
2.1.1.	kārtējie izdevumi	2 975	41 632	10 935
2.2.	izdevumi kapitālieguldījumiem	-	-	-
	Finansēšana	-11 922	18 055	4 217
70.00.00 "Citu Eiropas Savienības politiku instrumentu projektu un pasākumu īstenošana" apakšprogrammā 70.15.00 "Eiropas Savienības programmas Erasmus+ projektu īstenošanas nodrošināšana"- projekts Nr. 2020-1-BG01-KA202-079046-Eiropas tradicionālās virtuves digitālā attēlošana un saglabāšana (EuRiCa)				
1.	Finanšu resursi izdevumu segšanai (kopā)	19 390	24 573	11 812
1.1.	Ārvalstu finanšu palīdzība iestādes ieņēmumos	19 390	24 573	11 812
2.	Izdevumi (kopā)	7 554	36 409	20 001
2.1.	uzturēšanas izdevumi (kopā)	7 554	36 409	20 001
2.1.1.	kārtējie izdevumi	7 554	36 409	20 001
2.2.	izdevumi kapitālieguldījumiem	-	-	-
	Finansēšana	-11 836	11 836	8 189

2021. gadā Latvijas Etnogrāfiskais brīvdabas muzejs ziedojumus naudas izteiksmē nesaņēma.

### **Darbības rezultātu plāns un izpildes izvērtējums, valsts budžeta līdzekļu izlietojuma efektivitātes izvērtējums**

Latvijas Etnogrāfiskā brīvdabas muzeja Vidēja termiņa darbības stratēģijā 2018 – 2023 pārskata periodā, izmantojot valsts budžeta programmas „21.00.00. Kultūras mantojums” finanšu resursus, bija plānots sasniegt šādus rezultātus skaitliskā izteiksmē:

<b>1</b>	<b>Krājuma darbs</b>	<b>Plānots stratēģijā 2021</b>	<b>Faktiskā izpilde 2021</b>
1.1.	Konservēto un restaurēto priekšmetu skaits	200	847
1.2.	Izmantoto krājuma vienību skaits	500	4094
1.3.	NMKK ievadīto vienību skaits	1200	1765
1.4.	No krājuma deponēto vienību skaits	30	11
<b>2</b>	<b>Pētniecības darbs</b>		
2.1.	Priekšmetu skaits, kuriem veikta zinātniskā inventarizācija	50	52
2.2.	Publicēto izdevumu skaits	1	1

<b>3</b>	<b>Ekspozīciju darbs</b>		
3.1.	Pastāvīgo ekspozīciju skaits	30	30
3.2.	Izstāžu skaits muzejā	3	3
3.3.	Izstāžu skaits ārpus muzeja	0	0
<b>4</b>	<b>Darbs ar apmeklētājiem</b>		
4.1.	Apmeklējumu skaits	120 000	62845
4.2.	Novadīto ekskursiju skaits	100	253
4.3.	Muzejpedagoģisko programmu skaits	20	41
4.4.	Aptaujāto apmeklētāju skaits	100	300
4.5.	Ekspozīcijas atvērtas apmeklētājiem (stundas gadā)	2 555	2380
<b>4</b>	<b>Finansējuma piesaiste</b>		
4.1.	Iesniegto projektu skaits	2	9
4.2.	Pašu ieņēmumi	409 645	297410

Tajās muzeja darba jomās, kuras neiespaidoja pandēmijas Covid-19 ierobežošanas noteiktie pasākumi, plānotie rezultāti ir sasniegti atbilstoši pieejamajiem finanšu un personāla resursiem labā kvalitātē, pārsniedzot plānotos apjomus. Pateicoties papildus finansējuma piešķirumiem no Kultūras ministrijas, ir daļēji atrisināti dažādi ar muzeja pamatfunkciju nodrošināšanu saistīti jautājumi, īpašu vērību piešķirot kultūrvēsturiskā mantojuma saglabāšanai un atjaunošanai.

Pārskata periodā muzeja pašu ieņēmumu dinamiku negatīvi ietekmēja pandēmijas Covid-19 izplatības ierobežošanas pasākumi, tai skaitā muzeja teritorijas slēgšana apmeklētājiem, ārvalstu tūristu trūkums, pasākumu rīkošanas un pulcēšanās aizliegums.

Muzeja apjomīgākais ienākumu avots ir Latviešu tautas lietišķās mākslas darinājumu gadatirgus jūnija pirmajā nedēļas nogalē. Ienākumu daļu veido gan dalībnieku dalības maksas (tirdzniecības vietas noma u.tml.), gan apmeklētāju ieejas biļetes. Šis pasākums ierobežojumu dēļ tika atcelts.

Pārskata periodā Brīvdabas muzejs turpinājis nodrošināt pakalpojumu skolu jaunatnei - dienas nometni bērniem "5 dienas Vēveros", kas norisinājās lauku ekspozīcijā Vecpiebalgas novada "Vēveros" un guva pozitīvu vērtējumu no nometnes dalībniekiem.

Lai piesaistītu bērnu un skolu jaunatni muzejam, ir jāaktualizē informācija skolām par muzeju, jāturpina jaunas, mūsdienu apmeklētājiem piesaistošas, interaktīvas programmas, tai skaitā muzejpedagoģiskās programmas skolēnu dažādu kompetenču attīstīšanai, jāturpina būt aktīvam partnerim projektā "Skolas soma" un VKKF projektiem.

Lai nodrošinātu Muzeja pamatfunkcijas un mudinātu atkārtoti apmeklēt muzeju, lai veidotu pamatu muzeja iespējai attīstīties:

- Ir jāuzsāk Muzeja infrastruktūras atjaunošanas darbi;
- Ir jāuzsāk jaunas krājuma/ administrācijas ēkas projekta izstrādes darbi;
- Ir jānodrošina lielāka skaita eksponātēku pieejamība sabiedrībai;

- Ir jānodrošina ekspozīciju atjaunošana un jāveido eksponātu kopijas, lai pēc iespējas plašāk informētu un ieinteresētu jauno paaudzi muzeja apmeklējumiem.
- Ir jāpārstrādā muzejpedagoģiskās programmas atbilstoši mācību programmu aktualitātēm utt.
- Jāturpina sadarbība ar līdzšinējiem Muzeja partneriem, nodrošinot gan izglītojošās, gan sportiskās aktivitātes.

Vērtējot valsts budžeta līdzekļu izlietošanas efektivitāti pārskata periodā, jāsecina, ka pieejamie līdzekļi ir tērēti efektīvi:

1. ir turpināta krājuma pārvaldības darba kvalitātes uzlabošana – regulāri notiek izlases esības pārbaudes gan muzeja ekspozīcijā Rīgā, gan filiālē *in situ* Vecpiebalgas novada “Vēveros”;
2. mērķtiecīga un rūpīga darba rezultātā ir konstatēts neidentificētu un nesignēto krājuma vienību skaits, identificēti un izslēgti no krājuma zudušie priekšmeti, tāpat aktualizēti krājuma priekšmetu topogrāfiskie apzīmējumi dabā un dokumentos;
3. par valsts budžeta līdzekļiem muzeja krājums ir papildināts par 5 krājuma vienībām;
4. iespēju robežās ir nodrošināts muzeja pētnieciskais darbs un tā rezultātu komunikēšana muzeja auditorijā un plašākā sabiedrībā;
5. piešķirtā finansējuma ietvaros ir nodrošināta muzeja kultūrvēsturiskās vides un meža teritorijas sakopšana, senceltnu un citu muzeja objektu uzturēšana, kā arī muzeja ugunsdrošības sistēmu un tehniskās infrastruktūras daļēji remondarbi;
6. sekmēta muzeja sadarbība ar partneriem Latvijā, īpaši Latvijas Nacionālo kultūras centru, Valsts pieminekļu aizsardzības inspekciju un mācību iestādēm.

### **Būtiskākie pakalpojumi un ieņēmumi par maksas pakalpojumu sniegšanu, uzlabojumi pakalpojumu pieejamības un kvalitātes nodrošināšanā**

Būtiskākie muzeja sniegtie maksas pakalpojumi un pašu ieņēmumu avots ir ienākumi par teritorijas daļas nomu, pakalpojumi projekta “Skolas soma” ietvaros un ieejas biļetēm par muzeja apmeklējumu, kā arī ienākumi no telpu nomas un komunālajiem pakalpojumiem (iegūti no muzeja ilglaicīgajiem nomniekiem – Priedes kroga, Pūnītes u. tml.). Muzeja teritorija un telpas tiek nomātas dažādu korporatīvo pasākumu, TV un reklāmu filmēšanas, kinofilmu filmēšanai, kā arī sadzīves tradīciju svinību (kāzas, kristības, dzimšanas dienas) norisēm.

Citi pašu ieņēmumi veidojas no muzeja sniegtajiem gidu-ekskursiju vadītāju pakalpojumiem, auto iebraukšanas caurlaižu tirdzniecības.

### **Personāls**

2021. gadā muzejā bija 77 amata vietas, tai skaitā septiņas vasaras eksponātu uzraugu amata vietas gadā, faktiskais vidējais darbinieku skaits ziemas sezonā bija 70, bet vasaras sezonā 85 (papildus strādāja 19 sezonas muzeja eksponātu uzraugi). Atsevišķu muzeja funkciju veikšanai muzejā katastrofāli trūkst vairāku amata vietu, tai skaitā, koku un dārzu kopšanai, mūrēšanas u. c. tehniskiem darbiem, mārketingam, apmeklētāju apkalpošanai, gidiem, elektroinstalāciju uzturēšanai u.c.).

Brīvdabas muzejā strādā 30 vīrieši un 44 sievietes. Vecuma grupā līdz 30 gadu vecumam muzejā strādā 8 darbinieki. No 31 gada līdz pensijas vecumam ir 48 darbinieki, bet pensijas vecumā 14 darbinieki.

Personāla mainība ir saistīta ar sezonas darbu veikšanu (Muzeja vasaras sezonas laikā tiek papildus nodarbināti darbinieki): darba tiesiskās attiecības uzsāktas ar 36 darbinieku, izbeigtas ar 35 darbiniekiem.

Augstākā izglītība ir 38 darbiniekiem ( t.sk. 3 darbiniekiem zinātņu doktors, maģistra grāds 14 darbiniekiem, bakalaura 16 darbiniekiem, pirmā līmeņa augstākā izglītība ir 5 darbiniekiem), vidējā izglītība ir 32 darbiniekiem. 2021. gadā 3 darbinieki studēja augstākajās mācību iestādēs. Muzeja darbinieki papildināja savas zināšanas, paaugstināja kvalifikāciju, sekmīgi piedaloties 11 dažādos profesionālās pilnveides izglītībasursos un attālinātos semināros un apmācībās.

### **Komunikācija ar sabiedrību**

Komunikācija ar sabiedrību ir viena no muzeja pamatfunkcijām. Muzeja komunikācijas produkti ir cieši saistīti ar muzeja pētniecisko, pasākumu organizēšanas, ekspozīciju un izstāžu veidošanas un publicitātes darbu. Līdz ar to komunikācijas darba rezultāti pārsvarā atspoguļoti šā pārskata iepriekšējās nodaļās.

Pārskata periodā muzejs aktīvi turpināja sadarbību ar Latvijas medijiem kā arī tika attīstīta darbība sociālajos tīklos, veikti regulāri ieraksti un uzlabojumi muzeja mājaslapā un veidoti dažādi informatīvie materiāli par pieejamajiem pakalpojumiem.

### **Sadarbība ar nevalstisko sektoru**

Latvijas Etnogrāfiskais brīvdabas muzejs kopš 1993. gada ir Latvijas Muzeju biedrības biedrs kopš 1994. gada - The Association of European Open Air Museums (AEOM) un kopš 2012. gada Vidzemes tūrisma asociācijas biedrs.

Pārskata periodā muzeja sadarbības partneri bijuši arī vairākas nevalstiskās organizācijas, ar kurām noslēgti sadarbības līgumi par pasākumu organizēšanu, tradicionālo amatu un dzīves veida popularizēšanu vai informācijas apmaiņu. Tika turpināta sadarbība ar Amerikas latviešu apvienību par jauniešu vasaras prakses nodrošināšanu, Pasaules brīvo latviešu apvienību par tiešsaistes semināru organizēšanu, kā arī notika dalība Baltijas muzeoloģijas skolas, ICOM, ICOMOS, AEOM semināros, konferencēs un darba sanāksmēs.

### **Nākamajā gadā plānotie pasākumi**

2022. gadā pasākumi īstenojami saskaņā ar Latvijas Etnogrāfiskā brīvdabas muzeja Vidēja termiņa darbības stratēģiju 2018 – 2023 un Darba plānu 2022. gadam.

### **Galvenie iepriekšējā gadā uzsāktie pasākumi, kuri tiks turpināti**

Darbs pie jaunas krājuma/administrācijas ēkas pirmsprojektam nepieciešamās informācijas apzināšanas.

- Inženiertehnisko sistēmu, tajā skaitā ūdensapgādes, iekšējo un ārējo elektrotīklu, topogrāfijas, ugunsdrošības sistēmu renovācijai nepieciešamo aktivitāšu veikšana.
- Ekspozīciju restaurācijas un remontdarbi, tajā skaitā Vēveru dzirnavu atjaunošanas darbi.
  - Tautas lietišķās mākslas kolekcijas papildināšana.

Turpinās darbs pie izdevumiem:

- U.Bērente "Transporta līdzekļi zemnieku sētā 18. - 20. gadsimtā";
- I.Priedīte "Lībiešu materiālās kultūras liecības Latvijas muzejos";
- E.Grīnberga "Vidzemes podniecība";
- K.Ogle, Katalogs "Latvijas Etnogrāfiskā brīvdabas muzeja pūra lādes";
- A.Jansone "Tamborējums katoļu liturģiskajās tekstilijās".
- Projekta "Innovative and affordable solutions for the preventive conservation of cultural heritage. CollectionCare." HORIZON2020, NR.814624 īstenošana.
- ERASMUS+ projekta "Eurica" īstenošana.
- Darbs pie esošo muzejpedagoģisko programmu pārstrādes atbilstoši skolu programmas prasībām.
- Sadarbība ar ALAs latviešu diasporas jauniešu prakses nodrošināšana.
- Turpināta sadarbība ar kultūrizglītības augstskolām un profesionālām izglītības iestādēm muzeja krājuma un darba popularizēšanai jaunatnes auditorijai.
- Muzeja iekšējās komunikācijas uzlabošanas un personāla motivācijas pasākumi, t. sk., personāla tālākizglītības un materiāli tehniskā nodrošinājuma jomā.

### **Nākamā gada galvenie uzdevumi un pasākumi**

1. Izstrādāt jaunas krājuma/administrācijas ēkas pirmsprojekta uzdevumu.
2. Ieguldīt krājuma saglabātības un pieejamības apstākļu uzlabošanā. Apzināt krājuma priekšmetu glabāšanai nepieciešamās ēkas platību.
3. Mērķtiecīgi turpināt krājuma pārvaldības darba uzlabošanu.
4. Turpināt katru gadu nodrošināt muzeja kultūrvēsturiskās vides un meža teritorijas sakopšanu, senceltņu un citu muzeja objektu uzturēšanu, kā arī muzeja drošības un infrastruktūras sistēmu pilnīgu atjaunošanu, šim mērķim lūdzot atvērt finansēšanas programmu muzeja infrastruktūras sakārtošanai un drošībai.
5. Atjaunot jumta segumus ekspozīcijās, kā arī nodrošināt ar ēku atjaunošanu citus renovācijas darbus, kā piemēram, apkures sistēmu sakārtošanu lauku ekspozīcijās.
6. Uzsākt atjaunot Vēveru vējdzirnavas.
7. Organizēt Brīvdabas muzeja gadskārtējo zinātniskā konferenci.
8. Nodrošināt Gadatirgus 50.gadskārtas norisi.
9. Turpināt pētniecības darbus.
10. Veikt priekšdarbus Sēļu sētas uzstādīšanai muzeja ekspozīcijā Rīgā, nodrošinot ekspedīcijas.
11. Izstrādāt priekšlikumus Muižas pārvaldnieka ēkas restaurācijai un publiskai izmantošanai.

12. Aktīvi līdzdarboties darba grupās projektā “Innovative and affordable solutions for the preventive conservation of cultural heritage. CollectionCare”, identificēt un aprakstīt pētījumam nepieciešamos vēsturiskos artefaktus.
13. Aktīvi līdzdarboties ERASMUS+ projektā “Eurica”, nodrošinot projekta realizāciju.
14. Piedalīties KM un VKKF projektu konkursos ar mērķi sasniegt finansējumu restaurācijas darbiem un aktivitātēm Rīgas un lauku ekspozīcijās.
15. Aktualizēt unikālo piedāvājumu, popularizēt muzeja kopējā piedāvājumā kultūras tūrisma galamērķus lauku ekspozīcijas „Vēveri” un „Vītolnieki”.
16. Izmantojot mūsdienu komunikācijas iespējas, plaši un regulāri skaidrot sabiedrībai un galvenajiem finansētājiem muzeja unikālo saturu, sasniegtos rezultātus, finansējuma izlietojumu, iekļaujot gan muzeja darba redzamo, gan publikai neredzamo daļu; pastiprināti skaidrot muzejā uzkrātā mantojuma saglabāšanas nozīmi un izmaksas.
17. Aktualizēt apmeklētājiem sniegtās informācijas saturu un veidu.
18. Turpināt aktīvu darbību, uzlabot piedāvājumus projektā “Skolas soma”.
19. Turpināt sadarbību ar kultūrizglītības augstskolām un profesionālām izglītības iestādēm muzeja krājuma un darba popularizēšanai jaunatnes auditorijai.
20. Turpināt sadarbību ar Amerikas latviešu apvienību par latviešu diasporas jauniešu prakses nodrošināšana.
21. Pievērst uzmanību auditorijas izpētei, apmeklētāju apmierinātības noskaidrošanai, muzeja lietotāju lojalitātes nostiprināšanai dažādās sabiedrības grupās, kā arī auditorijas paplašināšanai, t. sk. darbam ar bērniem un skolēniem.
22. Izmantot muzeja resursus, veidot un izplatīt arī muzeja profilam neraksturīgus pakalpojumus (teritorijas noma izklaides, korporatīvo pasākumu, brīvā laika un sporta sacensību u. tml. mērķiem), vienlaikus atrodot radošus veidus, kā arī šo muzeja lietotāju segmentu aizraut un informēt par muzeja unikālo piedāvājumu.
23. Mērķtiecīgi īstenot muzeja iekšējās komunikācijas uzlabošanas un personāla motivācijas pasākumus, t. sk., personāla tālākizglītības un materiāli tehniskā nodrošinājuma jomā.
24. Veidot stabilu profesionālās sadarbības un partnerības tīklu ar līdzīga profila institūcijām ārzemēs un Latvijā, t. sk. ar mērķi piesaistīt starptautisko finansējumu.

### **Nākamā gada plānotie sadarbības projekti**

1. Sadarbībā ar dažādām valsts institūcijām, ministrijām, pašvaldību Tūrisma informācijas centriem sadarboties Brīvdabas muzeja, kā droša kultūras tūrisma galamērķa popularizēšanā Latvijā, kā arī ārpus Latvijas.
2. Sadarbībā ar Latvijas Nacionālo kultūras centru organizēt Kokļu dienas, festivāla Baltica norisi Latvijas Etnogrāfiskajā brīvdabas muzejā.
3. Sadarbībā ar Valsts kultūras pieminekļu aizsardzības inspekciju sadarbības līguma ietvaros Brīvdabas muzeja lauku ekspozīcijā *in situ* organizēt Eiropas Kultūras mantojuma dienu pasākumu Vēveros.
4. Sadarbībā ar pašvaldībām aktualizēt kultūrvēsturisko piedāvājumu lauku ekspozīcijās Papes ciema “Vītolniekos” un Vecpiebalgas novada Vēveros, kā arī ekspozīcijā Rīgā.
5. Sadarbībā ar Latvijas augstskolām, mācību iestādēm popularizēt Brīvdabas muzeju kā vērtīgu izziņas un studiju/mācību procesa īstenošanas vietu.

6. Sadarbībā ar Pasaules brīvo latviešu apvienību organizēt tiešsaistes seminārus.

